

NORDIC plášť



NORDIC plášť je standardní řešení ve skandinávských zemích jako ochrana komína v nadstřešní části.

Komínové opláštění se skládá ze 4 základních částí:

- Prostup Set – slouží pro napojení opláštění na střešní krytinu
- Teleskopické opláštění – slouží pro určení výšky nadstřešní části (1100 – 1500 mm)
- Ukončovací stříška
- Terminál límec - nutno objednat dle Ø

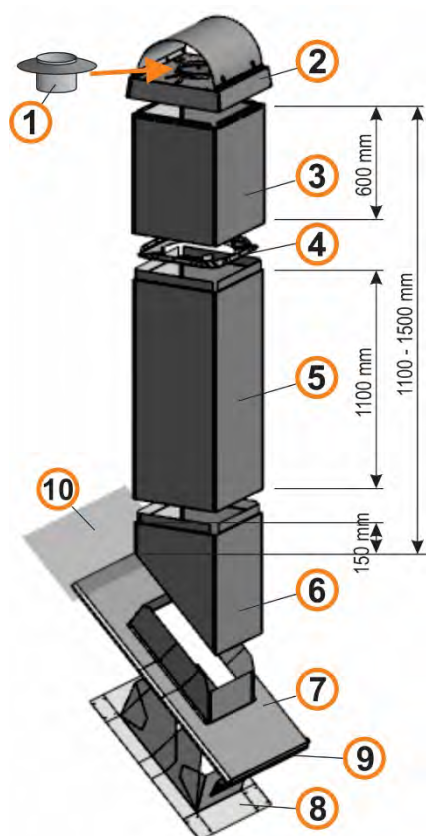
Opláštění je vyrobeno z kvalitní galvanické oceli, která je ochráněná práškovým lakováním a je k dispozici v černé barvě.

Technické specifikace

Ukončovací stříška má venkovní rozměry **515 x 515 mm**.

Opláštění má venkovní rozměry **460 x 460 mm** a je vhodné pro oplechování:

- nerezových komínů průměru 100 – 200 mm;
- keramických komínů s rozměrem tvárnic max. 440 x 440 mm.



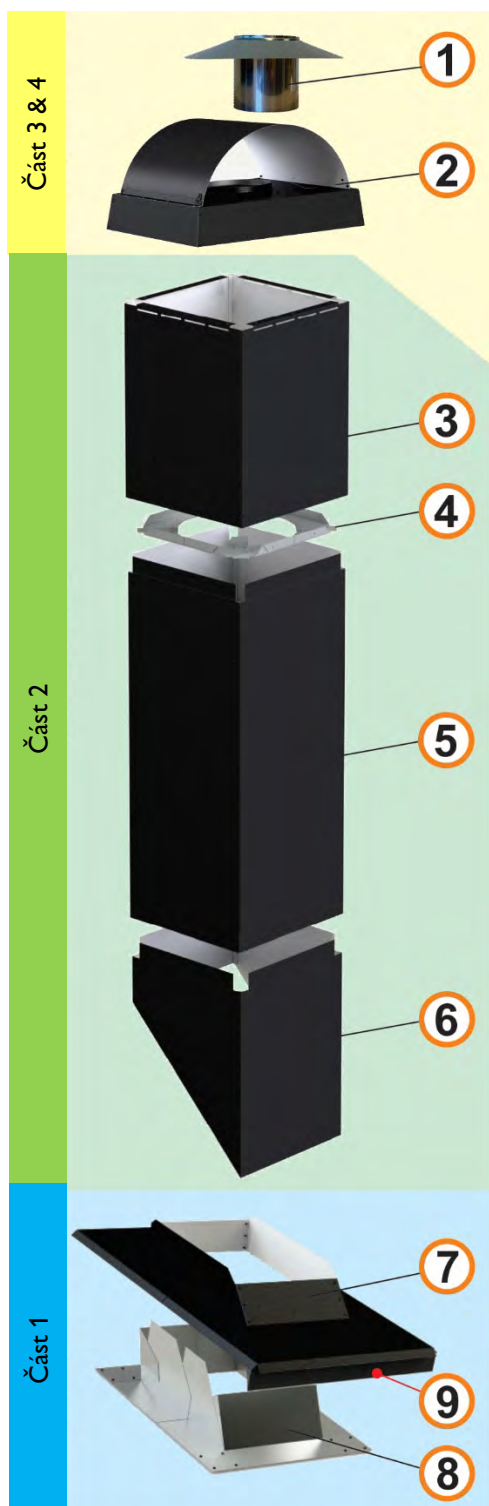
1. Terminál límec – nutno objednat dle \varnothing
2. Ukončovací stříška
3. Teleskopický díl (s otvory pro přívod vzduchu)
4. Stabilizační rámeček
5. Opláštění komína
6. 45° prodloužení
7. Horní díl oplechování
8. Spodní díl oplechování
*Oba díly oplechování jsou v jednom setu, použití pro úhel 10-45°
9. Zábрана proti sněhu (součástí horního dílu oplechování)
10. Prodloužení oplechování pod střešní krytinu

Jaký typ komína může být opláštěný?

Komínový systém	Průměr (mm)						
	100	130	140	150	160	180	200
ICS25 / PM25 / PMS25	✓	✓		✓		✓	✓
ICS50 / PM50 / PMS50		✓		✓		✓	✓
PMSA 25				✓			✓
PMSA 50				✓			✓
ABSOLUT			✓		✓	✓	✓
UNI SMART					✓	✓	
UNI ADVANCED			✓		✓	✓	✓
STABIL			✓		✓	✓	✓

Přehled & objednávka produktu

Opláštění komína se skládá celkem za 4 různých částí (balení). Nutno objednat část 4 separátně dle průměru komína.



SAP kód Popis

Část 4 – Terminál límec = díl 1

155776	Terminál límec Ø100
148953	Terminál límec Ø130
Atyp	Terminál límec Ø140
133099	Terminál límec Ø150
133100	Terminál límec Ø160
155777	Terminál límec Ø180
133101	Terminál límec Ø200

Část 3 – Ukončovací stříška = díl 2

Ukončovací stříška 460x460 / Ø100-200

Část 2 – Teleskopické opláštění

Teleskopické opláštění = díl 3, 5 & 6

Stabilizační rámeček 460/100-250 = díl 4
(součást balení)

Část 1 – Prostup Set

Prostup Set 10-45° = díl 7, 8 & 9

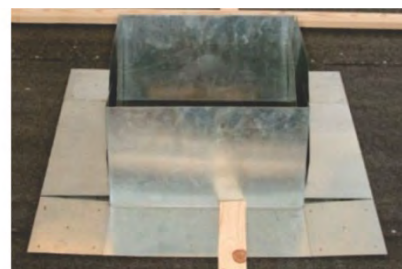
Montážní návod



Odstraňte střešní krytinu. Pomocí vrtáku vyvrtejte střed budoucího komína. V případě nutnosti odstraňte skladbu střešní konstrukce v místě budoucího komína.



Před montáží vyjměte latě a umístěte prostup nad osu otvoru.



Ujistěte se, že horní část překrývá spodní část. Otvor musí být nejméně 430 mm.



Horní hrana prostupu musí být překryta střešní pojistnou hydroizolací. Nejjednodušší je opatrně odstranit hřebíky z nejbližšího spoje a přidat pásek, který bude překrývat prostup.



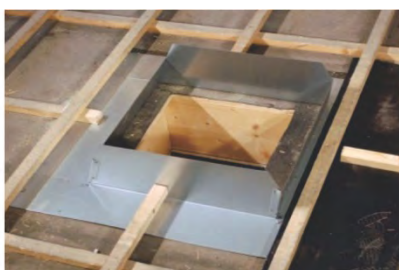
Horní část prostupu musí být pod hydroizolací. Naneste několik proužků lepidla a připevněte hřebíky. Také naneste lepidlo pod prostup.



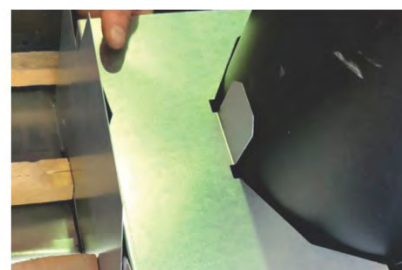
Jako alternativu lze použít Wakaflex k utěsnění horního okraje. Povrch musí být čistý.



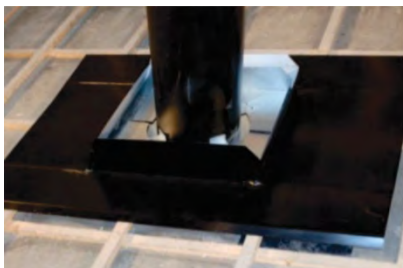
Zašroubujte desky pomocí samořezných šroubů s pryžovou podložkou do konstrukce střechy. (8 ks) Sešroubujte obě části dohromady ve správném sklonu. (2 ks na každou stranu).



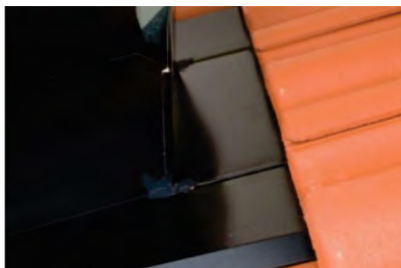
Přišroubujte všechny střešní latě zpět. Doplňte střešní latě ve všech směrech, aby bylo možné na ně položit střešní tašky. Je důležité, aby spodní díl oplechování byl důkladně upevněn, to je zásadní pro stabilitu opláštění.



Doporučuje se použití krokrového držáku.



Umístěte horní díl oplechování na spodní díl oplechování. Ujistěte se, že jsou správně vyrovnány. Sešroubujte díly k sobě. (2ks s pryžovou podložkou).



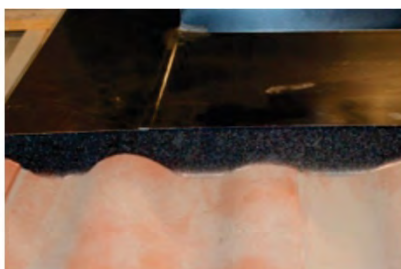
Na horní hraně (ve směru střechy) střešní tašky musí ležet na oplechování nebo na gumové tkanině. (EPDM, Wakaflex atd.).



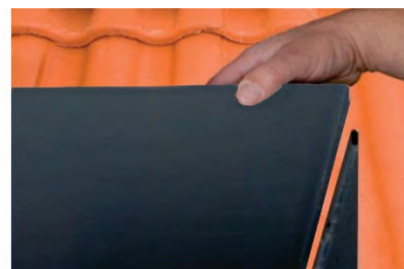
Gumová tkanina může být namontována na hodní část oplechování místo toho, aby střešní tašky procházely přes horní hranu. Důležité aby tkanina byla odolná vůči UV záření.



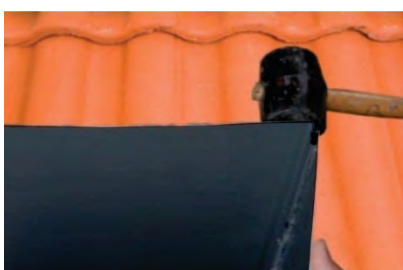
Spodní hrana (ve směru střechy), oplechování musí ležet na střešních taškách.



Odstraňte ochrannou pásku ze zábrany proti sněhu a přilepte zábranu na spodní hranu oplechování.



Balení opláštění se skládá z 12 částí a je teleskopické, 4 ks 1150 mm tvoří vnitřní část a další 4 ks 600 mm (se skládanou hranou a vzduchovou mezerou nahoře) vnější část, 4 ks 45° prodloužení.



Začněte s vnitřním, zkoseným pláštěm. Hrana musí být vložena do připraveného prolisu. Jemně poklepejte gumovou paličkou.



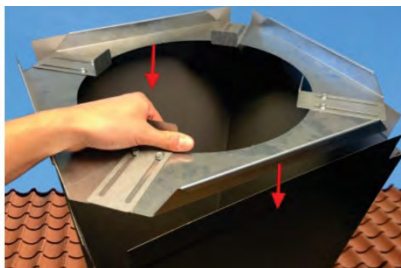
Přišroubujeme pomocí samořezných šroubů zkosenou část ve svislé poloze co nejnižší, aby se zabránilo střetu s pláštěm (4ks). Otvor mezi oplechováním a zkosenou částí směřuje k hřebeni střechy, následně bude překryt vnitřním pláštěm.



Vnitřní plášť (4 ks 1150 mm) nasuneme na zkosenou část a překryjeme mezeru.



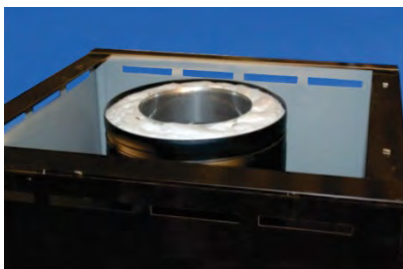
Vnitřní plášť vyrovnejte do svislé polohy pomocí vodováhy a přišroubujte jej třemi šrouby na každou stranu ve směru střechy.



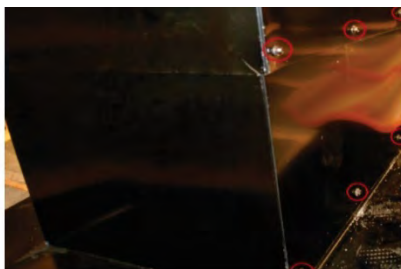
Umístěte stabilizační rámeček na vnitřní plášť. Rámeček „visí“ na hraně vnitřního pláště a stabilizuje ho. Přišroubujte samořeznými šrouby bez pryžové podložky (4ks).



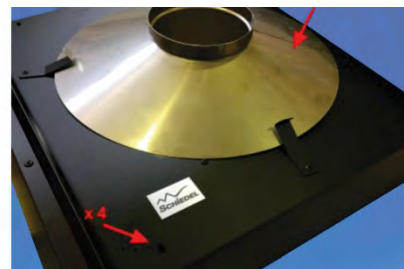
Povolte mírně šrouby a upravte držáky na komín. Když je komín vystředěný a svislý, utáhněte konzoli. Tímto způsobem je komín upevněn v opláštění.



Umístěte teleskopický vnější díl (4ks 600 mm) na vnitřní díl opláštění. Nutno dodržet, že horní část opláštění by měla být o 1 až 2 cm výš než horní hrana komína.



Vyrovnejte teleskopický vnější díl svisle (pomocí vodováhy) a upevněte jej třemi vruty s pryžovou podložkou na každou stranu ve směru střechy.



Umístěte ukončovací stříšku nahoru na opláštění. Vložte ukončovací terminál do otvoru, vycentrujte a přišroubujte stříšku v každém rohu do předvrtaných děr (4ks).



Otočte háčky přes ukončovací terminál a zajistěte jej na místě.



Zaklopte oblouk.



Zajistěte oblouk dešťového uzávěru pomocí blokovacího mechanismu na obou stranách.