

***Dohledová
služba
ve škole***

Název: Dohledová služba ve škole

Specifikace: Metodický dokument pro zřízení pracovní pozice dohledové služby ve škole

Vydal: Krajský úřad Karlovarského kraje, odbor bezpečnosti a krizového řízení

Autor: Ing. Tereza Pásková, manažerka prevence kriminality Karlovarského kraje

Vydání: první, 2021

Doprovodné materiály: úvodní spot, videoprůvodce metodikou dostupné na Bezpečnostním portále Karlovarského kraje (<http://bezport.kr-karlovarsky.cz/dohledova-sluzba-ve-skole>)

Odborné konzultace:

Mgr. Bc. Petr Krágl, MBA, Městská policie Sokolov

Mgr. Zdeňka Spalová, Česká školní inspekce, Karlovarský inspektorát

Mgr. Jana Belblová, Odbor zaměstnanosti a EU, Úřad práce ČR - Krajská pobočka v Karlových Varech

Mgr. Janka Kotrabová, Odbor školství, mládeže a tělovýchovy, Krajský úřad Karlovarského kraje

Ing. Ilona Vaculová, Ministerstvo školství mládeže a tělovýchovy ČR

Mgr. Adolf Polák, JUDr. Tomáš Koniček, JUDr. Milan Fára, Odbor prevence kriminality, Ministerstvo vnitra ČR

Mgr. Zdeněk Drga, Odbor realizace programů ESF – zaměstnanost a adaptabilita, Ministerstvo práce a sociálních věcí ČR

Odbor bezpečnostní politiky, Ministerstvo vnitra ČR

schváleno usnesením Rady Karlovarského kraje č. RK 238/03/21 ze dne 8. 3. 2021

Copyright © 2021 Karlovarský kraj, všechna práva vyhrazena

ABSTRAKT

Metodika s názvem „Dohledová služba ve škole“ slouží jako manuál pro zřízení pozice pracovníka dohledové služby. Její čtenář zde nalezne odpovědi na otázky, které mohou při zvažování zřízení dohledové služby ve škole vyvstat. Pomocí provázaných kapitol poradí například s vhodným výběrem pracovníka, sestavením optimální pracovní náplně s přihlédnutím k jednotlivým specifikům dané školy, či přehledně představí možné zdroje financování. Metodika je určena především pro starosty obcí Karlovarského kraje a pro ředitele zdejších škol a školských zařízení.

(Tuto metodiku lze rovněž využít i mimo území Karlovarského kraje.)

OBSAH

1	ÚVOD	1
2	DOHLEDOVÁ SLUŽBA VE ŠKOLE	2
2.1	Dohled ve škole	3
2.2	Pracovní poměr - zaměstnavatel	4
2.3	Možné zdroje financování	5
2.3.1	Úřad práce ČR - Krajská pobočka v Karlových Varech	5
2.3.2	Rozpočet obce/města	9
2.3.3	Rozpočet kraje	9
2.3.4	Ministerstvo vnitra ČR	9
2.4	Pracovní náplň	10
2.5	Základní znalosti, věcné vybavení, zázemí	12
2.6	Ústroj pracovníka	13
3	ZKUŠENOSTI ŠKOL V KARLOVARSKÉM KRAJI	14
4	ŠKOLNÍ DOHLEDOVÁ SLUŽBA	15
5	POZNÁMKY, DOPORUČENÍ, STANOVISKA	17
6	ZÁVĚR	19
7	SEZNAM POUŽITÝCH ZDROJŮ	20
8	SEZNAM POUŽITÝCH ZKRATEK	23
9	SEZNAM POUŽITÝCH OBRÁZKŮ	24

1 ÚVOD

Po tragické události na obchodní akademii ve Žďáru nad Sázavou z roku 2014, kdy šestadvacetiletá žena pobodala několik studentů, včetně policisty, přičemž šestnáctiletý student nakonec zemřel, se řada škol v České republice začala aktivněji zabývat zajištěním bezpečnosti svých žáků a to především v souvislosti se vstupem nepovolaných osob, či agresivních útočníků.

S celosvětově přibývajícimi případy ozbrojených, či agresivních útočníků ve školách se dnes již běžně můžeme setkat s tím, že se řada základních a středních škol vybavuje technikou v podobě kamerových systémů, elektronických docházkových systémů a mnohými dalšími vymoženostmi moderní doby.

Praxe ale stále ukazuje, že i v dnešní době je v mnohých oblastech **přítomnost lidského faktoru nezastupitelná**, obzvláště v oblasti bezpečnosti. Vzhledem k tomuto faktu byla vytvořena metodika „Dohledová služba ve škole“. Jedná se o dokument, který **komplexně pojímá problematiku zřízení pracovníka dohledové služby ve škole i se všemi návaznostmi**.

Pracovníci dohledové služby ve škole již v některých školách působí. Tato působení jsou postavena na různých principech díky individuálním přístupům škol či obcí. Metodika si rovněž klade za cíl sjednotit základní pilíře fungování dohledové služby ve škole za účelem zvýšení její efektivity.

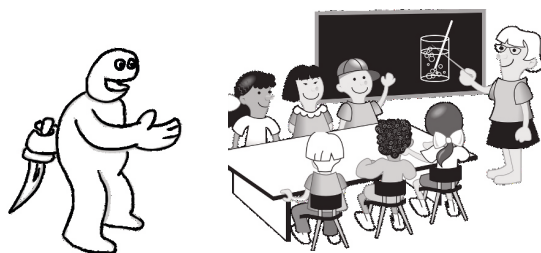


2 DOHLEDOVÁ SLUŽBA VE ŠKOLE

Hlavním účelem dohledové služby ve škole¹ je **minimalizace rizik spojených s nebezpečím z venkovního prostředí** (cizí osoba, agresivní rodič atp.), jelikož právě její pracovníci zajišťují prvotní styk s osobami vstupujícími do školy.

Jedná se o jedno z celého systému nejrůznějších bezpečnostních opatření (bezpečnostní audit, kamerové systémy, videotelefony, turnikety, čipový systém evidence žáků a zaměstnanců školy, elektronické zámky, čtečky otisků prstů, preventivní přednáškové vstupy, metodické brožury, typové karty atp.).

Praxe stále ukazuje, že **kombinace moderních technologií s fyzickou přítomností člověka je pro zajištění bezpečnosti nejefektivnější.**



¹ Nelze jednoznačně stanovit, že pracovníci dohledové služby ve škole jsou vhodné pouze do škol, které na základě jednoduché bezpečnostní analýzy (zmapování výskytu jednotlivých druhů trestné činnosti v dané obci za určité období v závislosti na místě, čase a struktuře obětí + identifikace faktorů, které mohou ovlivňovat příležitosti k trestné činnosti v areálu dané školy) na tuto potřebu poukazují. **Je důležité počítat s rizikem násilných událostí, i když riziko z pohledu pravděpodobnosti může být nízké.**

Více informací o posouzení a řízení bezpečnostních rizik a nastavení režimových a organizačních opatření ve škole v ČSN 73 4400 *Prevence kriminality – řízení bezpečnosti při plánování, realizaci a užívání škol a školských zařízení.*

2.1 Dohled ve škole

Školy a školská zařízení jsou v souladu s ustanovením § 29 odst. 2 zákona č. 561/2004 Sb., o předškolním, základním, středním, vyšším odborném a jiném vzdělávání (školský zákon), ve znění pozdějších předpisů (dále jen „školský zákon“) povinny zajistit bezpečnost a ochranu zdraví žáků a studentů při vzdělávání a s ním přímo souvisejících činnostech a také při poskytování školských služeb. Jedním z prvků zajištění bezpečnosti je vykonávání dohledu nad dětmi a nezletilými žáky, za který podle ustanovení § 164 odst. 1 písm. h) školského zákona odpovídá ředitel příslušné školy nebo školského zařízení.

Dohled nad žáky je dále upraven v ustanovení § 6 vyhlášky č. 263/2007 Sb., kterou se stanoví pracovní řád pro zaměstnance škol a školských zařízení zřízených Ministerstvem školství, mládeže a tělovýchovy, krajem, obcí nebo dobrovolným svazkem obcí, ve kterém se uvádí, že dohled k zajištění bezpečnosti a ochrany zdraví žáků ve škole nebo školském zařízení při výchově a vzdělávání a s nimi souvisejících činnostech a při poskytování školských služeb se vykonává v zájmu předcházení škodám na zdraví, majetku, přírodě a životním prostředí.

Ředitel školy nebo školského zařízení určuje provádění dohledu nad žáky. Vychází z konkrétních podmínek a přihlíží zejména k vykonávané činnosti, věku žáků a jejich rozumové vyspělosti, dopravním a jiným rizikům.

Pedagogický pracovník koná podle rozvrhu dohled nad žáky zejména ve škole před vyučováním, o přestávkách mezi vyučovacími hodinami, podle potřeby při přecházení žáků mezi budovami školy, do zařízení školního stravování a do školní družiny. Jestliže ředitel školy povolí žákům pobyt ve škole před vyučováním, mezi dopoledním a odpoledním vyučováním nebo po vyučování, zabezpečí jejich dohled. Dohled ve škole začíná nejméně 15 minut před začátkem dopoledního vyučování a 15 minut před začátkem odpoledního vyučování a končí nejdříve ukončením výchovy a vzdělávání nebo poskytováním školských služeb.

Pedagogický pracovník vykonává podle pokynů ředitele dohled i mimo školu a školské zařízení, zejména při kurzech, exkurzích a jiných činnostech vyplývajících ze školních vzdělávacích programů nebo učebních dokumentů, při účasti na soutěžích, přehlídkách, popřípadě při jejich přípravě a na jiných akcích organizovaných školou nebo školským zařízením.

Při akcích konaných mimo školu nebo školské zařízení, kdy místem pro shromáždění žáků není škola nebo školské zařízení, začíná dohled nejpозději 15 minut před dobou shromáždění na určeném místě. Po skončení akce dohled končí na předem určeném místě a v předem stanoveném čase. Místo a čas shromáždění žáků a skončení akce se oznámí nejméně jeden den před konáním akce zákonným zástupcům žáků.

Dohled může vykonávat vedle pedagogického pracovníka i jiný zletilý zaměstnanec školy nebo školského zařízení, jestliže byl o výkonu tohoto dohledu řádně poučen. O tomto poučení se provede záznam.²

² Činnost pracovníka dohledové služby ve škole nenahrazuje pedagogický dohled nad žáky v rámci poskytování vzdělávání – přímé pedagogické činnosti! Pracovník dohledové služby je oprávněn vykonávat dohledovou činnost pouze v rámci zajištění bezpečnosti.

2.2 Pracovní poměr - zaměstnavatel

Pracovník dohledové služby ve škole jako nepedagogický pracovník **nemusí být zaměstnancem školy.**

Pracovní poměr pracovníka dohledové služby ve škole u konkrétního zaměstnavatele je primárně podmíněn zdrojem financování.

V závislosti na dostupných zdrojích financování nelze vyloučit ani další možné zaměstnavatele pracovníků dohledové služby, než které obsahuje výčet nejčastějších příkladů níže.

- Pracovník dohledové služby ve škole jako **zaměstnanec školy**

V katalogu prací není přesně definována pozice, která by komplexně upravovala činnost pracovníka dohledové služby ve škole. Platové zařazení se tedy bude odvíjet od nejnáročnější činnosti, kterou pracovník dohledové služby bude vykonávat, přičemž je možno využít některých činností uvedených v katalogu prací pro související pracovní pozice (např. školník, vrátný apod.).

Uvedené projekty Úřadu práce v kapitole 2.3 „Možné zdroje financování“ umožňují uzavření dohod o poskytnutí příspěvku se zaměstnavatelem – školou.

Dále může být pracovník dohledové služby ve škole zaměstnancem školy v případech, kdy jej zřizovatel dofinancovává nad objem poskytnutý ze státního rozpočtu.

- Pracovník dohledové služby ve škole jako **zaměstnanec zřizovatele školy** (obce, kraje) **resp. zřizovatel školy jako příjemce dotace**

V některých případech, především kvůli zdroji financování, může být pracovník dohledové služby ve škole zaměstnancem zřizovatele školy tj. obce, či kraje. Není tedy přímým zaměstnancem školy, ale má zde místo výkonu práce. Pracovněprávní vztah je v tomto případě řešen smluvně, popřípadě odměnami za provedenou práci mimo pracovní poměr (DPP/DPČ).

Tímto způsobem je řešen zpravidla příjem dotací například z resortu Ministerstva vnitra ČR, jelikož obec nebo kraj je konečným příjemcem dotace.

U některých dotačních programů je možné, že příjemce dotace může na základě smlouvy převést finanční prostředky na příspěvkovou organizaci jako faktického realizátora projektu.

- Pracovník dohledové služby ve škole jako **zaměstnanec zřizovatele školy** (obce) – **organizačně zařazen do městské policie**

Pracovník dohledové služby organizačně zařazen do městské policie se při výkonu své činnosti řídí platnými vnitřními předpisy příslušné městské policie. Řídí se pokyny velitele městské policie, popřípadě strážníka, který k tomu byl pověřen. V době, kdy vykonává činnost na určené základní škole, se řídí pokyny ředitele školy nebo jím určeným pracovníkem.

2.3 Možné zdroje financování

Tato kapitola přibližuje zjištěné dostupné zdroje pro možnost financování pracovníka dohledové služby ve škole.

Jednotný zdroj financování³, určený přímo na dotování pracovníků dohledové služby ve škole, který by větší měrou pokrýval požadavky a potřeby škol **nebyl na krajské ani na republikové úrovni nalezen.**

2.3.1 Úřad práce ČR - Krajská pobočka v Karlových Varech

I. Národní projekt přímého přidělení, který je spolufinancován ze státního rozpočtu a ESF prostřednictvím OPZ.

„Podpora zaměstnanosti dlouhodobě evidovaných uchazečů o zaměstnání (PDU)“.

Registrační číslo: CZ.03.1.48/0.0/0.0/15_121/0010247

Období realizace: 1. 1. 2019 – 31. 12. 2021

Cílová skupina: uchazeči o zaměstnání v evidenci Úřadu práce České republiky (dále jen „ÚP ČR“) nad 12 měsíců, uchazeči o zaměstnání v evidenci ÚP ČR nad 6 měsíců a zároveň starší 50 let, uchazeči o zaměstnání v evidenci ÚP ČR nad 6 měsíců a zároveň pobírající dávky hmotné nouze, uchazeči o zaměstnání v evidenci ÚP ČR s alespoň 5 měsíci souvislé evidence za posledních 3 roky a uchazeči o zaměstnání, kteří mají za posledních 3 roky 3 evidence ÚP ČR. V rámci tohoto projektu je možné financovat nástroje aktivní politiky zaměstnanosti, jako jsou veřejně prospěšné práce (dále jen „VPP“), společensky účelná pracovní místa (dále jen „SÚPM“) a práce na zkoušku.

Více informací k projektu: <https://www.uradprace.cz/web/cz/podpora-zamestnanosti-dlouhodobě-evidovaných-uchazečů-o-zamestnání>

II. Aktivní politika zaměstnanosti – příspěvky na VPP a SÚPM financované z národních prostředků.

³ Například ve formě samostatného dotačního programu.

III. Regionální projekty přímého přidělení, ze kterých je možné uzavřít dohodu na činnost dohledové služby ve škole.

a) Rodina není překážkou v Karlovarském kraji

Registrační číslo: CZ.03.1.48/0.0/0.0/15_010/0000038

Období realizace: 1. 2. 2016 – 30. 6. 2022

Cílová skupina: zájemci a uchazeči o zaměstnání evidovaní v Karlovarském kraji pečující o dítě ve věku do 15 let

Lze poskytnout příspěvek na společensky účelné pracovní místo vyhrazené.

Více informací k projektu: <https://www.uradprace.cz/web/cz/rodina-neni-prekazkou-v-karlovarskem-kraji>

b) Zdravotní postižení není hendikep v Karlovarském kraji

Registrační číslo: CZ.03.1.48/0.0/0.0/15_010/0000044

Období realizace: 1. 2. 2016 – 30. 6. 2022

Cílová skupina: uchazeči a zájemci o zaměstnání evidovaní v Karlovarském kraji, kterým byl dle zákona o zaměstnanosti přiznán statut osoby zdravotně postižené (OZP) a osoby zdravotně znevýhodněné (OZZ)

Lze poskytnout příspěvek na vytvoření pracovních příležitostí v rámci veřejně prospěšných prací i společensky účelné pracovní místo vyhrazené.

Více informací k projektu: <https://www.uradprace.cz/web/cz/zdravotni-postizeni-neni-hendikep-v-karlovarskem-kraji>

c) Využij pracovní příležitost v Karlovarském kraji

Registrační číslo: CZ.03.1.48/0.0/0.0/15_010/0000043

Období realizace: 1. 4. 2016 – 30. 6. 2022

Cílová skupina: uchazeči o zaměstnání starší 50 let věku (včetně)

Lze poskytnout příspěvek na vytvoření pracovních příležitostí v rámci veřejně prospěšných prací i společensky účelné pracovní místo vyhrazené.

Více informací k projektu: <https://www.uradprace.cz/web/cz/vyuzij-pracovni-prilezitost-v-karlovarskem-kraji>

Financování pracovníků dohledové služby ve škole Úřadem práce ČR

V případě uvedených zdrojů financování z ÚP ČR (Krajská pobočka v Karlových Varech) uzavírá ÚP ČR se zaměstnavatelem **písemnou dohodu o poskytování příspěvku**. Zaměstnavatel na základě uzavřené dohody následně přijímá uchazeče o zaměstnání do pracovního poměru. Měsíčně předkládá zaměstnavatel ÚP ČR vyúčtování mzdových nákladů. Na základě tohoto vyúčtování a podmínek sjednaných v dohodě ÚP ČR poskytuje zaměstnavateli příspěvek na mzdové náklady. Do výkazu vyúčtování uvádí zaměstnavatel již vynaložené náklady za hrubou mzdu (včetně náhrady mzdy za dočasnou pracovní neschopnost/karanténu) za uvedený měsíc a již odvedené pojistné na sociální zabezpečení a příspěvek na státní politiku zaměstnanosti a pojistné na veřejné zdravotní pojištění, které za sebe a za zaměstnance zaměstnavatel z vyměřovacího základu zaměstnance za uvedený měsíc odvádí.

Na poskytnutí příspěvku v rámci aktivní politiky zaměstnanosti **není právní nárok**. ÚP ČR musí při její realizaci odpovědně zvažovat vhodnost použití jednotlivých nástrojů a to vždy s ohledem na situaci regionálních trhů práce, strukturu volných pracovních míst s přihlédnutím ke skladbě uchazečů o zaměstnání. Aktivní politika zaměstnanosti se řídí zákonem č. 435/2004 Sb., o zaměstnanosti ve znění pozdějších předpisů a vnitřními řídicími akty. Výše příspěvků a doba poskytování je závislá na aktuální situaci na trhu práce, ale i alokaci finančních prostředků na aktivní politiku zaměstnanosti v daném roce.

Krajská pobočka v Karlových Varech a její kontaktní pracoviště mohou se školami spolupracovat na obsazení volného pracovního místa na pozici „dohledová služba ve škole“⁴, je možné provést předvýběr vhodných uchazečů nebo výběrové řízení.

Definice pojmů:

- **Nástroje aktivní politiky zaměstnanosti (dále jen „APZ“)**

Nástroji APZ jsou podporování pouze ti uchazeči o zaměstnání, kteří jsou ÚP ČR vyhodnoceni jako obtížně umístitelní na trhu práce, tj. kterým nelze pro jejich individuální znevýhodnění zajistit pracovní uplatnění jiným způsobem. Ke každému uchazeči o zaměstnání je přístupováno individuálně, jsou komplexně posuzovány jejich schopnosti a možnosti (kvalifikace, dosavadní délka doby získané praxe, dovednosti, motivace, zdravotní stav, věk, péče o děti nebo osobu blízkou), uplatnitelnost na trhu práce, ekonomická situace a jejich ohrožení sociálním vyloučením z důvodu setrvání v dlouhodobé evidenci.

Generální ředitelství ÚP ČR nemá žádným obecným řídicím aktem stanoveny profese, na něž nelze poskytovat příspěvky APZ. Pokud toto omezení není uvedeno ani v nastavení podmínek pro realizaci projektů, spolufinancovaných z prostředků EU, vychází se pouze z nastavení kritérií pro jednotlivé nástroje, kdy tato kritéria upravují výši příspěvku, dobu poskytování příspěvku, cílové skupiny atd.

⁴ Úřad práce ČR v rámci některých zdrojových projektů financování nazývá pozici vykonávající činnost dohledové služby ve škole formou VPP a SÚPM jako „POMOCNÝ PRACOVNÍK“.

- **Veřejně prospěšné práce (dále jen „VPP“)**

Veřejně prospěšnými pracemi se rozumí časově omezené pracovní příležitosti spočívající zejména v údržbě veřejných prostranství, úklidu a údržbě veřejných budov a komunikací nebo jiných obdobných činnostech ve prospěch obcí nebo ve prospěch státních nebo jiných obecně prospěšných institucí.

(Pro výkon VPP je nutné, aby osoba vybraná ÚP ČR splnila daná kritéria, kterými jsou například evidence ÚP ČR, dlouhodobá nezaměstnanost, nízký stupeň vzdělání, zdravotní omezení, věk, péče o dítě či osobou blízkou a další.)

- **Společensky účelná pracovní místa (dále jen „SÚPM“)**

V případě SÚPM je vyhrazeno pracovní místo u zaměstnavatele pro konkrétního uchazeče o zaměstnání. SÚPM přispívají k dlouhodobějšímu pracovnímu uplatnění uchazečů o zaměstnání, kterým nelze v dané chvíli zajistit pracovní uplatnění jiným způsobem. Vzhledem ke svému charakteru patří tento nástroj k neúčinnějším nástrojům APZ a vede k přímému a zpravidla dlouhodobému uplatnění na trhu práce. Společensky účelnými pracovními místy se rozumí pracovní místa, která zaměstnavatel vyhrazuje na základě dohody s ÚP ČR a obsazuje je uchazeči o zaměstnání, kterým nelze zajistit pracovní uplatnění jiným způsobem.

Možné nevýhody financování pracovníka dohledové služby ve škole z Úřadu práce ČR z pohledu základních škol:

„Financování pracovníka dohledové služby ve škole je sice velmi přínosné, ale má svá úskalí. Příspěvek je poskytnut pouze na dobu určitou, tzn. na období 1 školního roku (září-červen), poté se musí osoba vrátit do evidence Úřadu práce. Škole je v případě zájmu pro následující rok zprostředkována osoba jiná. Tento postup může být vhodný v oblasti zaměstnanosti, ale nikoliv pro zachování kontinuity a kvalitního zapracování nepedagogického pracovníka ve škole.“

Na základě uvedených možných nevýhod, je v případě, kdy se konkrétní pracovník dohledové služby ve škole financovaný ÚP ČR natolik osvědčí, že škola usiluje o jeho setrvání i na následující roky vhodné, hledat jiné zdroje financování, díky kterým není nutná „každoroční“ obměna osoby pracovníka.

2.3.2 Rozpočet obce/města

I. Dofinancování zřizovatelem nad objem finančních prostředků poskytnutých ze státního rozpočtu

II. Dotační programy⁵

2.3.3 Rozpočet kraje

I. Dofinancování zřizovatelem nad objem finančních prostředků poskytnutých ze státního rozpočtu

II. Dotační programy⁶



2.3.4 Ministerstvo vnitra ČR

I. Dotační program pro zvýšení ochrany veřejných prostranství a objektů (akcí) veřejné správy, škol a školských zařízení jako měkkých cílů

(Více informací k dotačnímu programu: <https://www.mvcr.cz/ctth/dotacni-program-na-ochranu-mekkych-cilu.aspx>)

Žadatelem o dotaci může být pouze kraj.

Tento dotační program podporuje pozici „strážného“, jehož vykonávané aktivity mají směřovat z povahy dotačního programu k ochraně měkkých cílů. Je tedy nutné, aby jeho náplň práce uvedená v DPP/DPČ obsahovala pouze aktivity směřující k ochraně před závažnými násilnými činy např. dohled nad bezpečností žáků školy v době příchodu a odchodu; dohled nad registrací žáků prostřednictvím docházkového systému; dohled u vstupů do školních budov; pochůzkovou činnost. Při rozhodování o udělení dotace se přihlíží k absolvovaným aktivitám dané školy v oblasti bezpečnosti (např. vyhodnocení ohroženosti, vytvoření bezpečnostního plánu...), k případným bezpečnostním incidentům, které se ve škole již odehrály, popřípadě k uvedeným neodkladným důvodům žadatele pro podpoření daného projektu.

Konečný příjemce dotace kraj, či obec jsou zároveň faktickými realizátory projektu.

II. Program prevence kriminality na místní úrovni

(Více informací k dotačnímu programu: <https://www.mvcr.cz/clanek/dotacni-system-prevence-kriminality.aspx>)

Žadatelem o dotaci může být kraj nebo obec.

Projekt musí být plně v souladu se Zásadami dotačního programu a jeho potřebnost je třeba řádně odůvodnit.

Faktickým realizátorem projektu může být i příspěvková organizace příjemce dotace – škola.

⁵ Pokud budou vyhlášeny dotační programy určené pro účel dohledové služby ve škole, příp. pokud je možné na pracovníka dohledové služby ve škole požádat o dotaci z dotačního programu stávajícího.

⁶ Pokud budou vyhlášeny dotační programy určené pro účel dohledové služby ve škole, příp. pokud je možné na pracovníka dohledové služby ve škole požádat o dotaci z dotačního programu stávajícího.

2.4 Pracovní náplň

Náplň práce pracovníka dohledové služby je plně v **gesci ředitele školy**, který nejlépe dokáže určit, jaké oblasti je vhodné v dané škole zabezpečit.

Příklady vykonávaných činností pracovníka dohledové služby ve škole:

- **Dohled nad bezpečností a prevencí rizikového chování žáků** v době příchodů a odchodů ze školy, dále v čase otevírání školy, před vyučováním, o přestávkách, v době vyučování (chodu školy), při přecházení mezi budovami školy, při přecházení do školní jídelny, ve školní jídelně, v době školní družiny,
- **hlídání vstupů do školy**,
- zavírání a otevírání objektu,
- **provádění obchůzek objektu**,
- kontrola příjezdů a odjezdů vozidel do areálu školy,
- **doprovod návštěv** po budově,
- **dohled nad pohybem osob v budově**,
- **monitoring vnitřních prostor školy**⁷,
- dohled nad **registrací žáků** při příchodu i odchodu prostřednictvím docházkového systému,
- **odesílání SMS rodičům** v případě, že žák nedorazí do školy (příp. jiný způsob vyzoomování rodičů o nepřítomnosti dítěte ve škole)⁸,
- **zajištění neoprávněného vstupu nepovolaným osobám do školy** (případně informování ředitele školy, městské policie, PČR),
- poskytování vybraných informací návštěvníkům školy,
- kontrola vstupu osob do školní jídelny,
- po dobu vyučování doprovod žáků mimo školní budovu (společně s pedagogem),
- zajištění bezpečného přecházení žáků přes vozovku poblíž školy zastavením projíždějících vozidel,
- poskytování pomoci pedagogickému pracovníkovi v rámci svých kompetencí a pracovní náplně,
- v případě zjištění absence určeného pedagogického dohledu oznámení této skutečnosti určené osobě a výkon dohledu do vyřešení situace,
- spoluúčast na přijetí a dodržování nastavených preventivních opatřeních v souvislosti s vykonávanou činností,
- spoluúčast na preventivních akcích městské policie,
- vyhledávání injekčních stříkaček v areálu školy,
- Žáci se na pracovníka mohou obrátit např. v případě šikany⁹,
- **poskytování pomoci při dohledu nad chováním žáků** v areálu školy a nejbližším okolí (minimalizování agresivního chování, kouření, záškoláctví),

Není povinností školy zajišťovat dohled nad odpoledními kroužky pořádanými jinými organizátory v prostorách školy!!!

⁷ Kontroluje např. také uzamčení šaten.

⁸ Pokud není automatické okamžité informování rodičů o nepřítomnosti žáka zajištěno prostřednictvím techniky. Případně je možno odesláním SMS informovat pouze rodiče vybraných „problémových“ žáků.

⁹ Pracovník dohledové služby může pro mnohé žáky vystupovat jako postava „ochránce“, ke kterému mají žáci důvěru. V případě, že se žák svěří pracovníkovi dohledové služby se šikanou, či jiným závažným problémem, pracovník není kompetentní samostatně tyto problémy řešit, ale je instruován, na koho se dále obrátit a komu tyto informace předat.

- eliminace nežádoucích emocí při případném zjištění sporu mezi žáky či rodiči,
- vytváření, dodržování a kontrolování podmínek k zajištění bezpečnosti, ochrany zdraví a požární ochrany (o nežádoucích zjištěních neprodleně informuje vedení školy),
- **sledování a vyhodnocování bezpečnostních rizik,**
- aktivní účast v případě evakuace školy,
- pomocné, úklidové a administrativní práce¹⁰,
- zachovávání mlčenlivosti o skutečnostech týkajících se osobních údajů žáků a jejich rodin.

Pracovník dohledové služby ve škole nemusí vykonávat všechny výše uvedené činnosti. Vždy záleží na možnostech, potřebách a požadavcích školy, případně i počtu pracovníků dohledové služby.¹¹

Prioritou pracovníka dohledové služby ve škole je výkon činností směřujících k zabránění vstupu cizí osoby do školní budovy!

Činnosti týkající se prevence kriminality a rizikového chování pracovník dohledové služby vykonává v rámci svých kompetencí – dohledu a občížkové činnosti. V případě zjištění jakýchkoli závažných informací je ihned předá kompetentním osobám¹².

VZOR NÁPISU NA BUDOVĚ ŠKOLY

Při vstupu do budovy kontaktujte¹³ dohledovou službu.

Na předem domluvené schůzky v době od do hodin Vás bude doprovázet pracovník dohledové služby, který sídlí v¹⁴

Pracovník dohledové služby Vás bude doprovázet po celou dobu Vaší návštěvy ve škole.

V případě, že je zaneprázdněn nebo se věnuje jiné návštěvě, musíte vyčkat jeho příchodu u hlavního vchodu.

Bez doprovodu pracovníka dohledové služby není vstup do školy dovolen.
Předem neohlášené návštěvy nebudou do školy vpuštěny.

Základní škola.....

¹⁰ Pracovník dohledové služby jedná jménem školy, na základě pověření ředitele školy, ve věcech týkajících se dohledové služby v souladu s platnou legislativou.

¹¹ Pokud je školní areál složen z více budov, je vhodné obsadit každou budovu alespoň jedním pracovníkem dohledové služby.

¹² Pracovník dohledové služby bude předem důkladně srozuměn se způsobem předávání takových informací.

¹³ Nejvhodnější forma je prostřednictvím zvonku s možností komunikace, popřípadě prostřednictvím uvedeného telefonního kontaktu.

¹⁴ Např. na recepci/na vřátnici/v místnosti proti hlavnímu vchodu v přímězí školy.

2.5 Základní znalosti, věcné vybavení, zázemí

Pracovník dohledové služby ve škole pro optimální výkon své činnosti musí mít **jasný výhled ze svého zázemí minimálně před hlavní vchod školy** a další možné volné vstupy do školní budovy.

Pro splnění výše uvedeného je vhodný například recepční pult, vrátnice, či místnost proti hlavnímu vchodu do školní budovy¹⁵, prostřednictvím které bude mít pracovník zároveň zajištěn jako první styk s veřejností.



Obrázek 1 - Příklad vhodného umístění recepce

Pracovník dohledové služby bude **proškolen v oblasti BOZP, první pomoci a BESIP**, pokud se jeho náplň práce bude týkat také aktivit v silničním provozu.

Musí disponovat rovněž znalostmi o **číslech tísňového volání** a vědět, jak se má zachovat¹⁶ v situacích, které mohou ohrozit zdraví a život osob.

V rámci školy je třeba nastavit **optimální algoritmus předávání zjištěných skutečností** pracovníkem dohledové služby, který je nutné postoupit na vědomí kompetentním zaměstnancům školy (ředitel, zástupce ředitele, školní metodik prevence atd.).

Věcné vybavení pracovníka dohledové služby, či jeho zázemí:

MINIMÁLNÍ

- Mobilní telefon s přednastavenými tísňovými čísly,
- lékárnička,
- zajištění potřebných vstupů (klíče, čipy, kódy apod.),
- pracovní pomůcky a věcné vybavení, které bezprostředně souvisí s činnostmi vykonávanými pracovníkem dohledové služby uvedenými v kapitole „2.4 Pracovní náplň“ a je pro výkon těchto činností potřebné.

DALŠÍ DOPORUČENÉ

Jeho pořízení lze posoudit na základě faktorů jako je například rozsah vykonávaných činností pracovníka dohledové služby, rizikovost školy, počet bezpečnostních incidentů v minulosti atp.

- Tísňové (panic) tlačítko pro přivolání pomoci (svedeno na obecní policii/propojeno s centrálou nejbližšího obvodního oddělení PČR),
- zastavovací terč,
- pepřový sprej¹⁷.



¹⁵ Vhodných parametrů vzhledem k prostorovým dispozicím školy.

¹⁶ Minimálně ve smyslu kontaktování kompetentních osob a institucí.

¹⁷ Vybavení pracovníka dohledové služby pepřovým sprejem se může prvotně jevit jako předimenzované, ovšem v případech, kdy je skutečně nutná konfrontace s agresivní osobou, patří použití pepřového spreje mezi účinné způsoby, jak alespoň částečně usměrnit agresivního jedince do přivolání další pomoci.

2.6 Ústroj pracovníka

Ústroj pracovníka dohledové služby ve škole je přizpůsoben vykonávané službě a volen tak, aby byla osoba pracovníka v případě potřeby **pohledem okamžitě identifikovatelná a to i ve velké skupině osob**¹⁸.

Ústroj je označen **viditelným nápisem „DOHLEDOVÁ SLUŽBA“**. Může se jednat např. o *triko, mikinu, vestu, bundu, kšiltovku*, případně o jejich kombinaci. Vhodný je ústroj s reflexními prvky.

Toto doporučení lze naplnit i nošením textilní pásky s označením „DOHLEDOVÁ SLUŽBA“ (např. na nadloktí ruky).

K možnosti identifikace pracovníka je vhodné připnutí visačky se jménem.

Obrázek 2 - Příklad ústroje č. 1



Zdroj: Městská policie Sokolov

Obrázek 3 - Příklad ústroje č. 2



Zdroj: Městská policie Sokolov

¹⁸ Např. při pohybu žáků o přestávkách.

3 ZKUŠENOSTI ŠKOL V KARLOVARSKÉM KRAJI

Příklady škol z Karlovarského kraje, které mají zkušenosti s pracovníkem dohledové služby ve škole:

- Základní a střední škola Karlovy Vary, příspěvková organizace
- Základní škola Sokolov, Pionýrů 1614
- Základní škola Sokolov, Křižíkova 1916
- Základní škola Sokolov, Běžecká 2055 (1 subjekt - 2 fyzické objekty)
- Základní škola Sokolov, Rokycanova 258
- Základní škola Sokolov, Švabinského 1702
- Základní umělecká škola Sokolov, Staré náměstí 37
- Základní škola a Mateřská škola Ostrov, Myslbekova 996

4 ŠKOLNÍ DOHLEDOVÁ SLUŽBA

V praxi bývají často zaměňovány významy¹⁹ dohledové služby ve škole a školní dohledové služby, či laicky dokonce slučovány v jeden.

Školní dohledová služba působí v **terénu** v oblasti rizik spojených s **dopravou a celkové bezpečností žáků v okolí škol**.

Funguje na základě zákona o provozu na pozemních komunikacích, ze kterého vyplývá následující: „Zastavovat vozidla je oprávněna (mimo jiné) osoba pověřená obecním úřadem obce s rozšířenou působností k zajištění bezpečného přechodu dětí a školní mládeže přes pozemní komunikaci v blízkosti školního zařízení. Pověřenou osobou může být pouze osoba starší 18 let, která je k činnosti dostatečně způsobilá.“

Pracovníci školní dohledové služby jsou **civilními pracovníky městské policie** a vykonávají dohledovou, monitorovací, bezpečnostní a kontrolní činnost v době před a po vyučování. Kromě pověření k zastavování vozidel jsou proškoleni v oblasti BESIP, poskytování první pomoci a BOZP.

Pracovníci jsou vybaveni jednotným pracovním oděvem a pracovními pomůckami potřebnými pro výkon stanovené činnosti.

Informace a poznatky zjištěné v průběhu vykonávání stanovené činnosti předávají pracovníci nadřízenému pracovníkovi.

Pracovníci školní dohledové služby spolupracují s asistenty prevence kriminality (dále jen „APK“).

Na jejich činnost bývají poskytovány finanční příspěvky z ÚP ČR v rámci VPP.

Školní dohledová služba funguje často současně také jako výpomoc nedostatku strážníků.

Obrázek 4 - Školní dohledová služba - ústroj



Zdroj: <https://mesto-most.cz/zakladni-ustroj-pracovnic-skolni-dohledove-sluzby/d-6175/p1=61424>

¹⁹ Záměrně je zde použito slovo význam, jelikož v praxi se mohou pro dohledovou službu ve škole a rovněž i pro školní dohledovou službu objevit různé názvy.

Náplň práce pracovníka školní dohledové služby:

- Zajišťuje bezpečnost žáků při přecházení vozovky v době před vyučováním a po vyučování na přesně určeném přechodu pro chodce, který je umístěn v blízkosti základní školy (dohlíží na to, aby vstup žáků do vozovky byl vždy bezpečný a žáci přecházeli vozovku výhradně po vyznačeném přechodu pro chodce),
- dle pravidel dává znamení a upozorňuje řidiče, že do vozovky vstupují žáci,
- pomáhá přejít vozovku žákům, kteří se bojí vozovku přejít samostatně,
- dohlíží nad bezpečným odchodem žáků ze školy (zaměřuje se především na pohyb podezřelých osob kontaktujících školáky a agresivní chování žáků vůči ostatním spolužákům),
- monitoruje chování žáků v okolí školy a předává poznatky městské policii (monitoring kuřáků a dalšího nežádoucího chování žáků např. šikana a záškoláctví, vyhledávání injekčních stříkaček),
- v případě potřeby přivolání pomoci (především ZZS),
- v případě zjištění protiprávního jednání přivolání městské policie a PČR.

Příklady městských policií v rámci ČR, které mají zkušenost se školní dohledovou službou:

- ✓ Městská policie Most (realizace již od roku 2007)
- ✓ Městská policie Ústí nad Labem
- ✓ Městská policie Poděbrady

Obrázek 5 - Školní dohledová služba MP Most



Zdroj: <https://sever.rozhlas.cz/u-zakladnich-skol-v-moste-zacala-opet-fungovat-dohledova-sluzba-6865175>

5 POZNÁMKY, DOPORUČENÍ, STANOVISKA

- ✓ Pracovník dohledové služby ve škole je odpovědný **řediteli školy** a je mu přímo podřízen.²⁰
- ✓ Na základě dostupných zdrojů financování²¹ pro zajištění pracovníka dohledové služby ve škole a rozsahu požadovaných činností je vhodné zvážit zajištění více než jednoho pracovníka dohledové služby.
- ✓ V případě možnosti financování (dofinancování zřizovatelem nad objem finančních prostředků poskytnutých ze státního rozpočtu) pracovníka dohledové služby ve škole z rozpočtu zřizovatele (obec, kraj) je možné nastavit si vlastní podmínky, požadavky a kritéria pro jeho výběr.
- ✓ Dohledová služba ve škole může být zabezpečena i prostřednictvím **veřejné služby** ²². Veřejná služba je nabízena příjemcům dávek hmotné nouze nebo jejich společně posuzovaným osobám. V tomto případě není s osobami uzavírán pracovněprávní vztah.
- ✓ Vzhledem k charakteru práce²³, je při výběru pracovníka dohledové služby ve škole vhodné brát zřetel i na **odpovídající vzezření a celkové vystupování**.
- ✓ Ustanovení ohledně dohledové služby je třeba zapracovat do **školního řádu**.
- ✓ Řada škol se v praxi potýká se systémovým podfinancováním pozice pracovníka dohledové služby, což může vést k problematickému získání kvalitního a odpovědného zaměstnance.
- ✓ Přítomnost lidského faktoru by měla být součástí aplikovaných technických bezpečnostních opatření.
- ✓ Pokud je dohled u vchodu do školy vykonáván žáky, dochází k rozporu s právními předpisy!

²⁰ Je nutné, aby pracovník dohledové služby byl vázán pokyny ředitele školy. Platí i v případě, kdy pracovník dohledové služby ve škole není přímým zaměstnancem školy. Pro tyto případy je vhodné např. uzavřít rámcovou smlouvu mezi ředitelem školy a poskytovatelem služby.

²¹ Některé zdroje financování umožňují například uzavřít s pracovníkem dohledové služby pouze formu DPP/DPČ.

²² Více informací na <https://www.mpsv.cz/-/verejna-sluzba>.

²³ Kontakt se žáky.

Vybraná stanoviska ke konceptu „dohledová služba ve škole“ :

- **Ministerstvo školství, mládeže a tělovýchovy ČR**

„V současné době připravujeme koncepci BOZ dětí, žáků a studentů ve školách a školských zařízeních, kde by problematika dohledu měla být rovněž zohledněna.“

- **Česká školní inspekce ČR, Karlovarský inspektorát**

„Z pohledu ČŠI je dohledová služba ve škole účinným opatřením k posílení personálního zajištění bezpečnosti ve školách. Dohledovou službu zajišťují nepedagogičtí pracovníci, což je v souladu s právními předpisy, neboť dohled ve škole může zajišťovat kromě pedagogického pracovníka i pracovník nepedagogický. Česká školní inspekce hodnotí toto opatření pozitivně jak z hlediska zajištění bezpečnosti dětí, žáků a studentů, tak z hlediska zlepšení podmínek výuky pro pedagogické pracovníky.“

- **Základní škola Sokolov, Švabinského 1702**

„Dohledová služba je v dnešní době nepostradatelnou součástí chodu školy.“

6 ZÁVĚR

Bezpečnostní incidenty, při kterých jsou ohroženy životy dětí, jsou na půdě škol a školských zařízení celou společností vnímány jako nepřijatelné.

Tak jako za mnoha událostmi stojí právě selhání lidského faktoru, za jinými událostmi může být právě jeho nepřítomnost.

Vzájemná interakce a komunikace člověka s technikou se ukazuje jako optimální přístup k zajištění bezpečnosti.

Pracovník dohledové služby ve škole při vhodně nastavených činnostech a režimových opatřeních z hlediska prevence funguje jako efektivní prvek zajištění bezpečnosti.

7 SEZNAM POUŽITÝCH ZDROJŮ

ČSN 73 4400. *Prevence kriminality – řízení bezpečnosti při plánování, realizaci a užívání škol a školských zařízení.* Praha: Úřad pro technickou normalizaci, metrologii a zkušebnictví, 2016, 44 str. Třídící znak 73 4400.

Česká školní inspekce, Karlovarský inspektorát

Dohledová služba ÚMO Neštěmice

Město Most

Město Poděbrady

Město Sokolov

Městská policie Most

Městská policie Sokolov

Městská policie Ústí nad Labem

Ministerstvo práce a sociálních věcí, Odbor realizace programů ESF – zaměstnanost a adaptabilita

Ministerstvo školství mládeže a tělovýchovy

Ministerstvo vnitra, Odbor bezpečnostní politiky

Ministerstvo vnitra, Odbor prevence kriminality

Školní jídelna, Chlumec nad Cidlinou

Základní a střední škola Karlovy Vary

Základní škola Ivanovice na Hané

Základní škola Most, Rozmarýnová 1692

Základní škola Sokolov, Křížkova 1916

Základní škola Sokolov, Pionýrů 1614

Základní škola Sokolov, Rokycanova 258

Základní škola Sokolov, Švabinského 1702

Základní umělecká škola Sokolov, Staré náměstí 37

Úřad práce ČR - Krajská pobočka v Karlových Varech

Ministerstvo práce a sociálních věcí. *Registr poskytovatelů sociálních služeb* [online]. [cit. 2020-04-21]. Dostupné z: <http://iregistr.mpsv.cz/socreg>

ANDRYS, Ondřej. Úskalí dohledu. *Učitelské noviny*. [online]. Učitelské noviny č. 39/2013 [cit. 2020-04-21]. Dostupné z: <http://www.ucitelskenoviny.cz/?archiv&clanek=7616>

Metodické doporučení k bezpečnosti dětí, žáků a studentů ve školách a školských zařízeních – Minimální standard bezpečnosti [online]. Praha: Ministerstvo školství, mládeže a tělovýchovy, 2015 [cit. 2021-01-26]. Dostupné z: <http://www.ceskaskola.cz/2015/02/minimalni-standard-bezpecnosti.html>

LITTO, Vlastimil. Základní ústroj pracovníků Školní dohledové služby. In: *Městská policie Most* [online]. 26. 9. 2016. [cit. 2020-04-21]. Dostupné z: <https://mesto-most.cz/zakladni-ustroj-pracovnic-skolni-dohledove-sluzby/d-6175/p1=61424>

ESF import. Vzdělávejte se pro růst! - pracovní příležitosti. In: *Evropská unie, Evropský sociální fond, Operační program zaměstnanost* [online]. MPSV ČR, 16. 10. 2018. [cit. 2020-04-21]. Dostupné z: https://www.esfcr.cz/projekty-oplzz/-/asset_publisher/0vxsQYRpZsom/content/vzdelavejte-se-pro-rust-pracovni-prilezitost-1?inheritRedirect=false

KOZOHORSKÝ, Petr. Místo turniketů hlídají vstupy do školy živí lidé, služba se osvědčila. In: *iDNES.cz* [online]. 14. 10. 2019. [cit. 2020-04-21]. Dostupné z: https://www.idnes.cz/karlovy-vary/zpravy/dohledova-sluzba-na-skolach-se-v-sokolove-osvedcila.A191014_507769_vary-zpravy_slv

Ministerstvo práce a sociálních věcí. *MPSV*. Veřejná služba. Ministerstvo práce a sociálních věcí. [cit. 2020-04-21]. Dostupné z: <https://www.mpsv.cz/-/verejna-sluzba>

MV, odbor bezpečnostní politiky. Dotační program na ochranu měkkých cílů. In: *Ministerstvo vnitra České republiky* [online]. Ministerstvo vnitra České republiky. [cit. 2020-04-21]. Dostupné z: <https://www.mvcr.cz/cthh/dotacni-program-na-ochranu-mekkych-cilu.asp>

Úřad práce ČR. Projekty ESF. In: *Úřad práce ČR* [online]. Úřad práce ČR. [cit. 2020-04-21]. Dostupné z: www.uradprace.cz/web/cz/projekty-esf

Úřad práce ČR. Podpora zaměstnanosti dlouhodobě evidovaných uchazečů o zaměstnání (PDU). In: *Úřad práce ČR* [online]. Úřad práce ČR, aktualizováno 6. 4. 2020. [cit. 2020-04-21]. Dostupné z: <https://www.uradprace.cz/web/cz/podpora-zamestnanosti-dlouhodobeevidovanych-uchazecu-o-zamestnani>

Úřad práce ČR. Rodina není překážkou v Karlovarském kraji. In: *Úřad práce ČR* [online]. Úřad práce ČR, aktualizováno 8. 1. 2021. [cit. 2021-01-26]. Dostupné z: <https://www.uradprace.cz/web/cz/rodina-neni-prekazkou-v-karlovarskem-kraji>

Úřad práce ČR. Zdravotní postižení není hendikep v Karlovarském kraji. In: *Úřad práce ČR* [online]. Úřad práce ČR, aktualizováno 8. 1. 2021. [cit. 2021-01-26]. Dostupné z: <https://www.uradprace.cz/web/cz/zdravotni-postizeni-neni-hendikep-v-karlovarskem-kraji>

Úřad práce ČR. Využij pracovní příležitost v Karlovarském kraji. In: *Úřad práce ČR* [online]. Úřad práce ČR, aktualizováno 8. 1. 2021. [cit. 2021-01-26]. Dostupné z: <https://www.uradprace.cz/web/cz/vyuzij-pracovni-prilezitost-v-karlovarskem-kraji>

MV, odbor prevence kriminality. Dotační systém prevence kriminality. In: *Ministerstvo vnitra České republiky* [online]. Ministerstvo vnitra České republiky. [cit. 2020-04-21]. Dostupné z: <https://www.mvcr.cz/clanek/dotacni-system-prevence-kriminality.aspx>

8 SEZNAM POUŽITÝCH ZKRATEK

Aktivní politika zaměstnanosti (dále jen APZ)
Asistent prevence kriminality (dále jen APK)
Bezpečnost a ochrana zdraví (dále jen BOZ)
Bezpečnost a ochrana zdraví při práci (dále jen BOZP)
Bezpečnost silničního provozu (dále jen BESIP)
Česká republika (dále jen ČR)
Česká školní inspekce (dále jen ČŠI)
Dohoda o provedení práce (dále jen DPP)
Dohoda o pracovní činnosti (dále jen DPČ)
Evropský sociální fond (dále jen ESF)
Městská policie (dále jen MP)
Operační program zaměstnanost (dále jen OPZ)
Osoba zdravotně postižená (dále jen OZP)
Osoba zdravotně znevýhodněná (dále jen OZZ)
Podpora zaměstnanosti dlouhodobě evidovaných uchazečů o zaměstnání (dále jen PDU)
Policie České republiky (dále jen PČR)
Společensky účelná pracovní místa (dále jen SÚPM)
Úřad práce České republiky (dále jen ÚP ČR)
Veřejně prospěšné práce (dále jen VPP)
Základní škola (dále jen ZŠ)
Zdravotnická záchranná služba (dále jen ZZS)

9 SEZNAM POUŽITÝCH OBRÁZKŮ

Obrázek 1 - Příklad vhodného umístění recepce	12
Obrázek 2 - Příklad ústroje č. 1	13
Obrázek 3 - Příklad ústroje č. 2	13
Obrázek 4 - Školní dohledová služba - ústroj	15
Obrázek 5 - Školní dohledová služba MP Most	16

