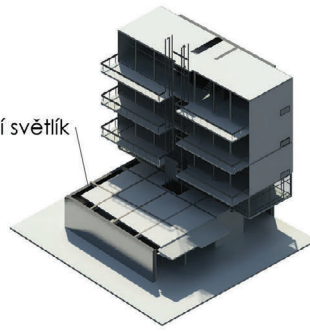


Sřešní světlík



## 1. Architektonický záměr

Záměrem bylo vytvořit polyfunkční dům, na místě bývalého vybydleného objektu. Dům s ateliéry pro začínající umělce a absolventy uměleckých škol. Celý objekt vychází z industriální estetiky funkcionalistických vil a továren, převážně ze Skleněného domu Pjera Chareaua, lovárný Van Nelle Leenderta van der Vlugta a Akademie výtvarných umění Václava Rožlapila. Tento dům se má stát dalším kulturním centrem v Praze (jelikož mnoho kulturních a uměleckých center bylo v Praze zbouráno, např. Karlín Studios nebo Trafalčka), kulturním místem, kde se umění nejen vystavuje, ale i tvoří, vytváří se dialog mezi umělci a veřejností (městotvorný prvek).

## 2. Dispoziční řešení, řešení interiéru

### Výstavní prostor

Stavba je řešena jako dva objemy. Ve spodním se nachází výstavní prostor galerie. Ten je řešen jako prázdný prostor, umožňuje variabilitu při vytváření výstav a instalací. Všechny nosné sloupce a konstrukce jsou přiznané, prostor tím dostává charakter, vystavované umění tak nebude vypadat sterilně a může s prostorem komunikovat. Výsuvné stěny zde fungují jako funkční prvek, prostor galerie totiž funguje jako hybridní prostor mezi exteriérem a interiérem. Nacházíte se uvnitř, ale pořád existuje přímý kontakt s vnějším okolím. Galerie takto rozšiřuje smysl veřejného prostoru, zve ho do sebe a vzniká dialog.

### Kavárna + terasa

V dalším podlaží se nachází kavárna. Kavárna vytváří hranici (ne však v negativním slova smyslu) mezi veřejným a vlastním. Hranice je nejen funkční, ale i vizuální, dělí objekt na dva objemy. Všechny stěny v kavárně jsou prosklené, aby působila otevřeně a vzdušně. Dále se zde nachází multifunkční terasa, která může být využita jako odpočinková zóna, další výstavní prostor pro prostorově náročné instalace, letní kino, atd... Terasa vzniká důsledkem potřeby ateliérů, jejich orientaci k světovým stranám. Plocha terasy je odskočená od stěn, aby sem byla instalována sřešní okna, která vpusťí do výstavního prostoru přirozené světlo.

### Výtah

Výtah a schodiště jsou páteří celého objektu, který se nachází na ose celé kompozice. Výtah je předzazen před objekt, pro uvolnění půdorysů. O výtahu můžeme mluvit jako o industriálním sochařském prvku, který vytváří vertikální léžší kompozice celé fasády.

### Objemová kompozice

Horní objem je poté členěn na šest ateliérů, na každém poschodí po dvou. Horní objem však nevyužívá celý prostorový potenciál parcely v objemovém smyslu. Horní objem vznikl z nutnosti nepřímého severního osvětlení. Ateliéry potřebují světlo rozříšžené, jelikož toto světlo přináší ideální podmínky pro kreativní práci. Evropské modely výtvarných akademii pracují s touto orientací, například Pražská akademie výtvarných umění, Akademie výtvarných umění v Glasgow nebo Akademie výtvarných umění v Lipsku.

### Ateliéry

Ateliér je řešen jako variabilní prostor s funkčním jádrem a balkónem. Funkční jádro se nachází vedle schodiště, nachází se zde všechny instalace, jako vana, toalety či elektřina. Objem funkčního jádra je snížen oproti ateliéru, tento vzniklý prostor může být využit jakožto sklad hotových prací, nebo improvizovaná ložnice. Prostor je přirozeně větraný buď přes dveře na balkón, nebo přes mechanickou ventilaci.

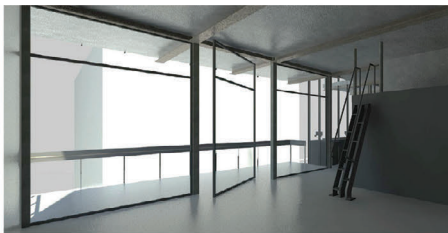
Pohled z ulice Dukelských hrdinů



Výstavní prostor



Terasa



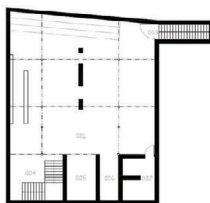
Ateliér



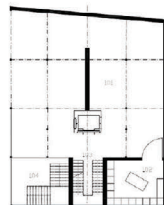
Kavárna



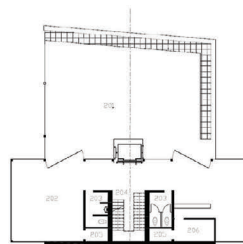
Klub



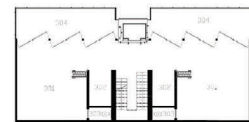
1 PP



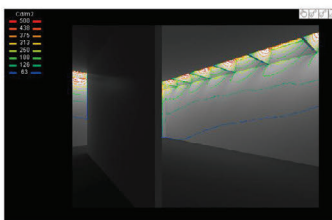
1NP



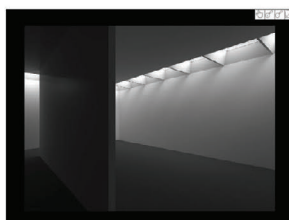
2NP



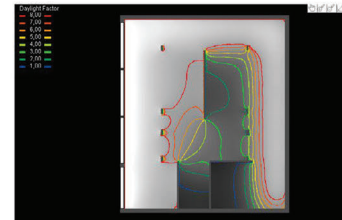
3NP



Výstavní prostor



Perspektiva



Půdorys 1NP