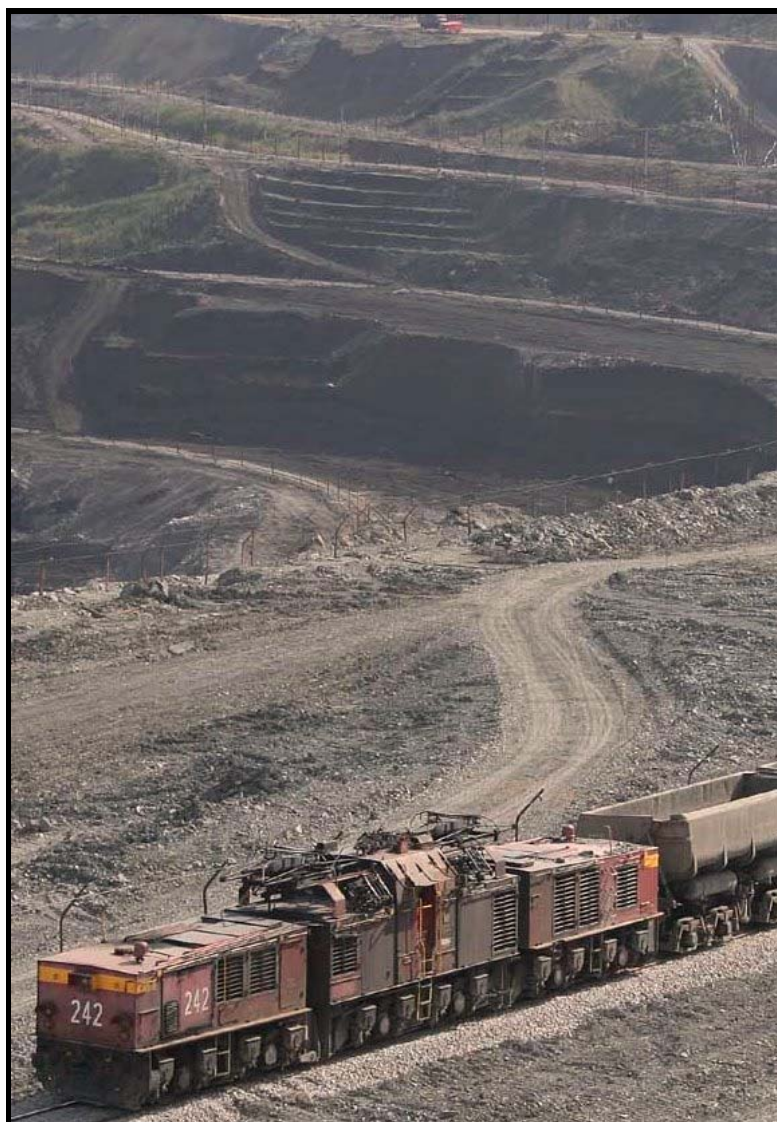


Energetická statistika

Uhlí, koks a brikety v České republice v roce 2006

Výsledky statistických zjišťování



srpen 2007

Sekce koncepční
Odbor surovinové a energetické politiky
Oddělení surovinové a energetické statistiky

Obsah

| | |
|---|----|
| Použité zkratky | 3 |
| Úvod | 4 |
| Metodika | 5 |
| Těžební a výrobní organizace | 8 |
| Vybrané průmyslové ukazatele v odvětví dobývání uhlí | 9 |
| Dobývací prostory | 11 |
| Ložiska uhlí | 12 |
| Skrývka, sanace a rekultivace | 18 |
| Historický vývoj produkce, dovozu a vývozu uhlí, briket a koksu | 19 |
| Produkce tuhých fosilních paliv – podrobně | 25 |
| Cenová statistika - uhlí | 26 |
| Zahraniční obchod | 31 |
| Přepravní statistika | 36 |
| Transformační procesy | 37 |
| Výroba a užití energie z uhlí | 39 |
| Výroba elektrické energie z uhlí | 42 |
| Cenová statistika – tepelná energie | 46 |
| Předběžná bilance zdrojů, dodávek a spotřeby uhlí, koksu a briket za rok 2006 | 47 |
| Mezinárodní srovnání – vývoj ceny uhlí | 48 |
| Mezinárodní srovnání – Německo | 49 |
| Mezinárodní srovnání – Polsko | 50 |
| Mezinárodní srovnání – Rakousko | 53 |
| Mezinárodní srovnání – Slovensko | 55 |
| Závěr | 56 |

Impressum

Ing. Aleš Bufka, tel.: 22485 2389; e-mail: bufka@mpo.cz

Spolupráce:

Ing. Petra Píšová, tel.: 22485 2399; e-mail: pisova@mpo.cz
Ing. Daniel Rosecký, tel.: 22485 2277; e-mail: rosecky@mpo.cz
Ing. Petr Bednář, tel.: 22485 4116; e-mail: bednar@mpo.cz

oddělení surovinové a energetické statistiky
Ministerstvo průmyslu a obchodu ČR
Na Františku 32, Praha, 110 15

Foto:

Martin Přibil

Verze: 26.9.2007

Použité zkratky

| | |
|-------|---|
| b.d. | bez dat |
| BMWA | Bundesministerium für Wirtschaft und Arbeit |
| CZT | centralizované zásobování teplem |
| ČBÚ | Český báňský úřad |
| ČGS | Česká geologická služba |
| ČHMÚ | Český hydrometeorologický ústav |
| ČSÚ | Český statistický úřad |
| DP | dobývací prostor |
| ERÚ | Energetický regulační úřad |
| kt | kilotuna |
| MD | Ministerstvo dopravy |
| MGiP | Ministerstwo Gospodarki |
| MPO | Ministerstvo průmyslu a obchodu |
| OKEČ | odvětvová klasifikace ekonomických činností |
| POPD | Plán otvírky, přípravy a dobývání (ložiska) |
| REZZO | Registr zdrojů znečištění ovzduší |
| tce | tons of coal equivalent |
| UVPK | uhlí vhodné pro koksování |
| VDKI | Verein der Kohlenimporteure e.V. |

Úvod

Počátky odborné statistiky uhelného hornictví pro území Čech a Moravy spadají do první poloviny 19. století, kdy byly v roce 1822 publikovány první přehledy o objemech a hodnotě těžby uhlí, jeho lokální ceně a počtech osazenstva dolů.

Od roku 1829 byla vydávána první úřední statistická příručka Rakouské monarchie – „Tafeln zur Statistik der österreichischen Monarchie“. Ta již obsahovala řadu dat týkajících se uhelného průmyslu a to v meziročně srovnatelné podobě. Na tuto periodickou řadu pak v roce 1857 navázala první skutečně odborná statistická ročenka rakouského hornictví „Der Bergwerks-Betrieb im Jahre ...“, která byla vydávána pod různými názvy až do konce 1. světové války.

Od roku 1919 zpracovával uhelnou statistiku Státní úřad statistický a publikoval ji v periodické řadě „Statistika hornické výroby v republice Československé za rok ...“. Poslední ročníky této statistiky byly zveřejněny těsně po druhé světové válce. Vedle toho byla v meziválečném období připravována publikace „Uhlí v ČSR v roce ...“ na kterou později navázala „Statistická příručka československého hornictví pro rok ...“.

Po druhé světové válce, v 50. letech byly ukazatele uhelného hornictví sledovány velmi podrobně na úrovni nadpodnikových orgánů a resortních ministerstev. Publikované ročenky hornického resortu byly však v té době na velmi nízké úrovni, mnohdy značně nekomplexní. Od poloviny 60. let spolupracovala resortní ministerstva opět s Českým, resp. Federálním statistickým úřadem. V rozsáhlých statistických ročenkách hornictví a energeticky se objevilo to nejdůležitější – a to propojení statistiky produkční se statistikou obchodní a statistikou výroby a užití energie.

Po roce 1989 byla uhelná statistika (produkční, obchodní i spotřební) roztržštěně publikována v energetických bilancích ČSÚ, v publikaci „Surovinové zdroje ČR“ vydávané ČGS – Geofondem, v „Hornické ročenke“ (ČBÚ) a konečně i ve statistických přehledech MPO. Vedle toho v současné době publikuje data o výrobě elektřiny z uhlí ERÚ a značně využívána jsou i data ČHMÚ o spotřebě uhlí podle databáze REZZO. Údaje se v jednotlivých publikacích značně liší, mnohdy není zřejmá metodika ani to, co je daným ukazatelem sledováno.

Vzhledem k tomuto problematickému stavu dnešní uhelné statistiky se rozhodlo oddělení surovinové a energetické statistiky MPO zahájit přípravu tohoto souhrnného statistického přehledu. Výběrově jsou publikována ta statistická data z různých zdrojů, která podle našeho mínění nejlépe popisují skutečnost. Současně jsou prezentována i data problematičtější kvality tam, kde nejsou k dispozici věrohodnější data jiného šetření (viz podrobněji následující kapitola). Pro srovnání jsou uvedeny statistické přehledy za okolní země.

Metodika

Tato zpráva je primárně určena pro potřeby oddělení surovinové a energetické statistiky MPO. Vzhledem k poměrně nepřehlednému systému dosavadní uhelné statistiky ji současně předkládáme širší odborné veřejnosti. Finální energetickou bilanci ČR včetně bilance produkce a užití pevných paliv (uhlí) připravuje ČSÚ.

Vybrané průmyslové ukazatele v odvětví dobývání uhlí

Data popisují firmy s více jak 20 zaměstnanci, jejichž hlavní činnost spadá do skupiny OKEČ 1010 a 1020. Počty zaměstnanců tak nemusejí odpovídat počtu zaměstnanců vlastních těžebních firem publikovaných v jiných přehledech.

Dobývací prostory

Data jsou přebírána z ČBÚ.

Ložiska uhlí

Informace o ložiskách uhlí jsou přebírány z ČGS – Geofond a z části zjišťována vlastním šetřením MPO. Uvedená data popisují veškerá zjištěná ložiska v ČR. Úžeji jsou pak vymezena ložiska a zásoby uhlí ve stávajících dobývacích prostorech, pro které je statistika připravována na základě zpracování výkazu HOR (MPO) 1-01.

Těžba (resp. úbytek zásob těžbou) uvedená v této kapitole je hrubá těžba v dobývacím prostoru, která představuje celkový úbytek zásob jejich vytěžením. Do hrubé těžby je zahrnuto i znečištění (podíl hlušiny nebo suroviny nevhodné k dalšímu zpracování) a vnitřní ztráty (ztráty technologické, ovlivněné dobývací metodou nebo jejím nedodržováním, vznikající uvnitř těžených bloků se schváleným POPD). Výše této těžby je shodně vykazována ČGS – Geofondem i MPO a současně se jedná o jedinou oficiální hodnotu.

Úbytek zásob ztrátami - uvádí se ztráty vnější, které vznikají při těžbě v těch částech ložiska, kde nelze aplikovat schválenou dobývací metodu (např. ztráty v závěrných svazích lomu nebo v poddolovaných územích), pokud ponechaná tonáž nebyla odepsána podle příslušného předpisu (§ 14 c horního zákona) (nejsou zahrnovány do hrubé těžby).

Ostatní změny zásob - uvádí se souhrn ostatních možných změn zásob, zahrnující např. odpisy, přehodnocení a změny dané průzkumem, otvírkou a přípravou.

Pro bližší informace o jednotlivých položkách uvedených v této kapitole viz instrukce pro zpracování Výkazů o pohybu a stavu zásob výhradních ložisek nerostů Geo(MŽP)V 3-01 a instrukce pro zpracování Ročních výkazů báňsko-technických a provozních údajů Hor (MPO) 1-01, které jsou publikovány na <http://www.geofond.cz/geosluzba/statisticke.html>.

Skrývka, sanace a rekultivace

Údaje o těžbě skrývky jsou sestaveny z dat ČBÚ a MPO. Finanční rezervy jsou uváděny dle výkazu Hor (MPO) 1-01 souhrnně za celé uhelné hornictví.

Historický vývoj produkce, dovozu a vývozu uhlí, briket a koksu

Data jsou převzata z historických ročenek ČSÚ do roku 1989, ze zpracování uhelné statistiky ČSÚ za léta 1990-2005 a z dat MPO pro rok 2006. Údaje o zahraničním obchodu nemusejí odpovídat datům celní statistiky (viz dále).

Produkce tuhých fosilních paliv – podrobně

Produkcí se rozumí hmotnost vytěženého uhlí za úpravnou, před započtením změny stavu zásob a odečtením vlastní spotřeby důlních podniků. Tento údaj vstupuje do energetické bilance státu, není však roven skutečné dodávce paliv na trh. V případě kalů se jedná o dodávku na trh. Část produkce kalů je vykazována též v produkci černého průmyslového uhlí.

Cenová statistika - uhlí

Data o cenách paliva jsou přebírána z ČSÚ a z katalogů těžebních firem. Maloobchodní ceny jsou ČSÚ sledovány u tříděných druhů uhlí, koksu a hnědouhelných briket dodávaných především obyvatelstvu. Cena je uvedena v Kč/t včetně daně. Orientační průměrné pořizovací ceny uhlí (tuzemské i dovozové druhy) velkých odběratelů byly zjištěny průměrem za vybrané společnosti se spotřebou uhlí vyšší než 1000 t mimo společnost ČEZ, a.s. Vývoj průměrných dovozních a vývozních cen uhlí a koksu je zpracován na základě dat celní statistiky (od roku 2006 verifikovaných MPO).

Zahraniční obchod

Údaje o zahraničním obchodu jsou od roku 2006 připravovány kombinací vlastního šetření MPO a dat celní statistiky ČSÚ s cílem minimalizovat chyby a současně zpřesnit data o druhu uhlí (tříděné druhy). Při této metodice však nelze plně zachovat informaci o zemi původu, či určení uhlí. Z tohoto důvodu je zatím nezbytné pracovat s tzv. bilančním rozdílem. Od roku 2008 bude v rámci statistického výkaznictví MPO sledována i informace o zemi původu, či určení uhlí, tudíž bude tato chyba minimalizována. Současně je třeba zdůraznit, že data publikovaná celní statistikou ČSÚ jsou předběžná a jako krátkodobé souhrny se mnohdy výrazně liší od skutečnosti.

Převážná statistika

Data jsou plně přebírána z Ministerstva dopravy (Ročenky dopravy). Zahrnují přepravu realizovanou pouze respondenty registrovanými v ČR (není zde tedy zahrnuta přeprava pevných paliv realizovaných silničními nákladními vozidly registrovanými v jiné zemi).

Transformační procesy

Data jsou přebírána z ČSÚ; poslední období je odhadováno na základě dostupných dat MPO.

Výroba a užití energie z uhlí

Data byla zjištěna vlastním šetřením MPO u všech výrobců elektrické energie z uhlí, dále u firem s roční spotřebou uhlí více jak 30 tis. tun (vyjma cementáren a vápenek) a firem s celkovou roční výrobou více jak 300 TJ tepla (ze všech paliv). V přehledu tepla – dodávek cizím subjektům (de facto CZT) není uvedena dodávka tepla realizovaného malými subjekty, která podle předběžného pracovního odhadu činí cca 2 PJ ročně. Podrobněji viz metodika energetické statistiky MPO.

Výroba elektrické energie z uhlí

Měsíční hodnoty výroby elektřiny podle jednotlivých typů uhlí jsou sledovány MPO od ledna 2007. Pro léta předchozí byla provedena korekce dat ERÚ na základě ročních dat ČSÚ (2005) a MPO (2006).

Cenová statistika – tepelná energie

Data jsou přebírána z ERÚ, který uvádí celkové dodávky podle různých úrovní předání – tedy včetně „reprodejů“. Dodávka tepla konečnému spotřebiteli je výrazně nižší.

Předběžná bilance zdrojů, dodávek a spotřeby uhlí, koksu a briket za rok 2006

Tato pracovní bilance je sestavována na základě vlastních zjišťování MPO a má sloužit hlavně ke zpřesnění spotřeby jednotlivých druhů uhlí. V případě některých druhů je nutno počítat s bilančním rozdílem způsobeným pravděpodobně časovým posunem statistiky zahraničního obchodu, rozdíly na straně spotřeby oproti dodávkám apod. Je třeba upozornit, že za přípravu finální bilance energetické statistiky pevných paliv je zodpovědný ČSÚ, proto tato bilance může sloužit pouze jako doplňující. Současně umožňuje struktura této bilance a zvolená metodika šetření a zpracování dat připravovat v budoucnu přehledy za kratší časové období (měsíční, čtvrtletní, pololetní).

Mezinárodní srovnání – vývoj ceny uhlí

Data jsou přebírána z EURACOAL a VDKI.

Mezinárodní srovnání – Německo

Data jsou přebírána z Eurostatu.

Mezinárodní srovnání – Polsko

Data jsou přebírána z Eurostatu a MgiP. Podrobnější data o produkci a užití polského uhlí jsou zařazena z důvodu jeho významného využívání v české energetice. Chybějící měsíční data, kde to bylo možné, byla dopočtena MPO.

Mezinárodní srovnání – Rakousko

Data jsou přebírána z Eurostatu a rakouského BMWA.

Mezinárodní srovnání – Slovensko

Data jsou přebírána z Eurostatu.

Těžební a výrobní organizace

| | | |
|---------------------------------|---|---------------------------------------|
| Černé uhlí | OKD, a.s., Ostrava - Moravská Ostrava | Důl ČSA, Karviná - Doly |
| | | Důl ČSM, Stonava |
| | | Důl Darkov, Karviná - Doly |
| | | Důl Lazy, Orlová - Lazy |
| | | Důl Paskov, Staříč |
| | GEMEC – UNION, a.s., Jívka | Lom Žacléř |
| Hnědé uhlí | Mostecká uhelná a.s., Most | Lom ČSA |
| | | Lom Jan Šverma |
| | | Lom Vršany |
| | Severočeské doly a.s., Chomutov | Lom Bílina |
| | | Lom Libouš |
| | Sokolovská uhelná, právní nástupce, a.s., Sokolov | Lom Družba |
| | | Lom Jiří |
| | Důl Kohinoor a.s., Dolní Jiřetín | Důl Centrum |
| Lignit | Lignit Hodonín, s.r.o., Mikulčice | Důl Mír Mikulčice |
| Černouhelné kaly, granulát | OKD, a.s., Ostrava - Moravská Ostrava | Lokality v OKR |
| | OKD, Doprava, a.s., Ostrava – Moravská Ostrava | Lokality v OKR |
| | Karbonia Kladno, a.s., Kladno | Bývalý Kladenský revír |
| Hnědouhelné brikety, multiprach | Sokolovská uhelná, právní nástupce, a.s., Sokolov | Briketárna Vřesová Sušárna Vřesová |
| Černouhelný koks | Mittal Steel Ostrava, a.s., Ostrava-Kunčice | Závod 10 – Koksovna |
| | OKD, OKK, a.s., Ostrava – Přívoz | Koksovna Jan Šverma |
| | | Koksovna Svoboda |
| | Třinecké železářny, a.s., Třinec – Staré Město | Koksovna |

Vybrané průmyslové ukazatele v odvětví dobývání uhlí

Vybrané průmyslové ukazatele v odvětví „Dobývání černého uhlí“ (OKEČ 1010)

| | Počet firem nad 20 zaměstnanců | Tržby z prodeje vlastních výrobků a služeb průmyslové povahy v b. c. | Počet zaměstnanců | Mzdy bez ostatních osobních nákladů | Průměrná měsíční mzda | Měsíční tržby na jednoho zaměstnance ve stálých cenách |
|------|--------------------------------|--|-------------------|-------------------------------------|-----------------------|--|
| | – | (v mil. Kč) | – | (v tis. Kč) | (v Kč) | (v Kč) |
| 1998 | 7 | 24 644 | 33 402 | 6 441 977 | 16 072 | 51 778 |
| 1999 | 4 | 21 995 | 28 398 | 5 780 549 | 16 963 | 51 861 |
| 2000 | 4 | 22 843 | 25 439 | 5 535 432 | 18 133 | 61 889 |
| 2001 | 6 | 23 607 | 25 573 | 5 909 777 | 19 258 | 74 091 |
| 2002 | 8 | 22 699 | 24 688 | 5 944 273 | 20 065 | 76 151 |
| 2003 | 7 | 22 338 | 23 057 | 5 713 736 | 20 651 | 79 903 |
| 2004 | 10 | 25 179 | 21 320 | 5 750 850 | 22 478 | 89 238 |
| 2005 | 10 | 28 819 | 20 227 | 5 863 176 | 24 156 | 91 859 |
| 2006 | 11 | 29 881 | 19 375 | 6 007 120 | 25 838 | 101 206 |

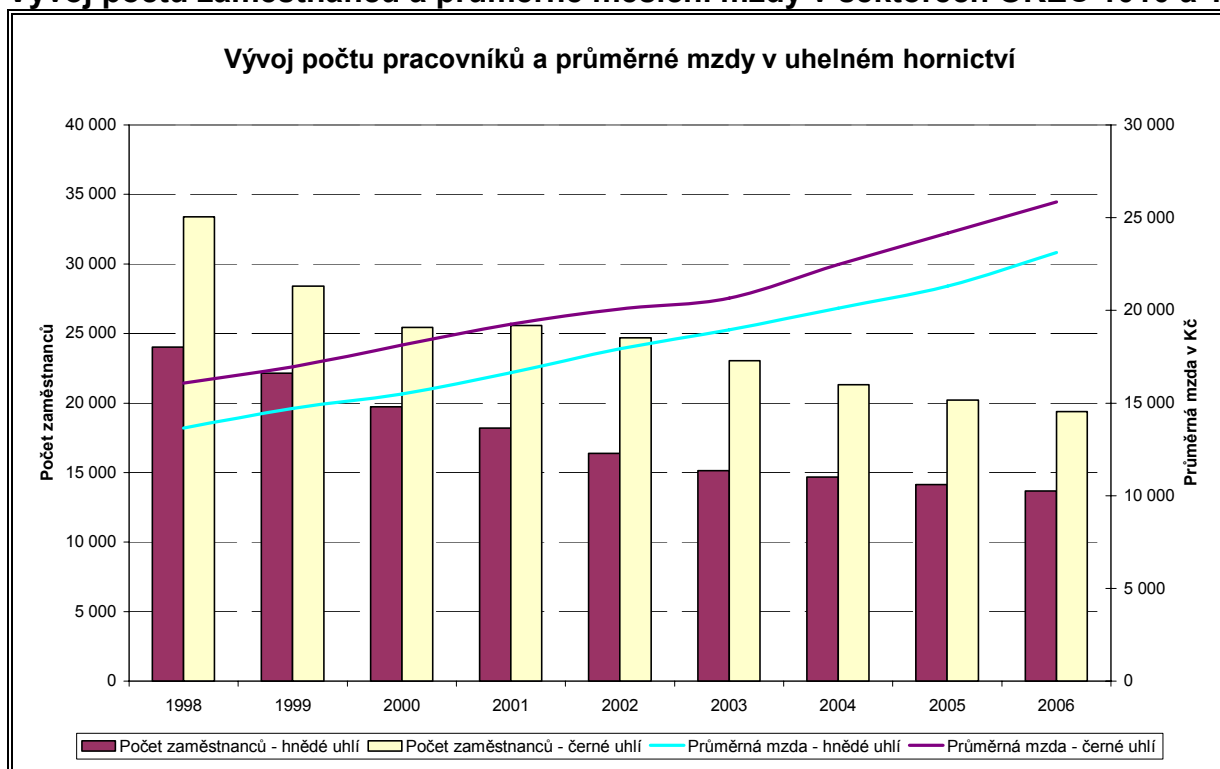
Pramen: MPO

Vybrané průmyslové ukazatele v odvětví „Dobývání hnědého uhlí“ (OKEČ 1020)

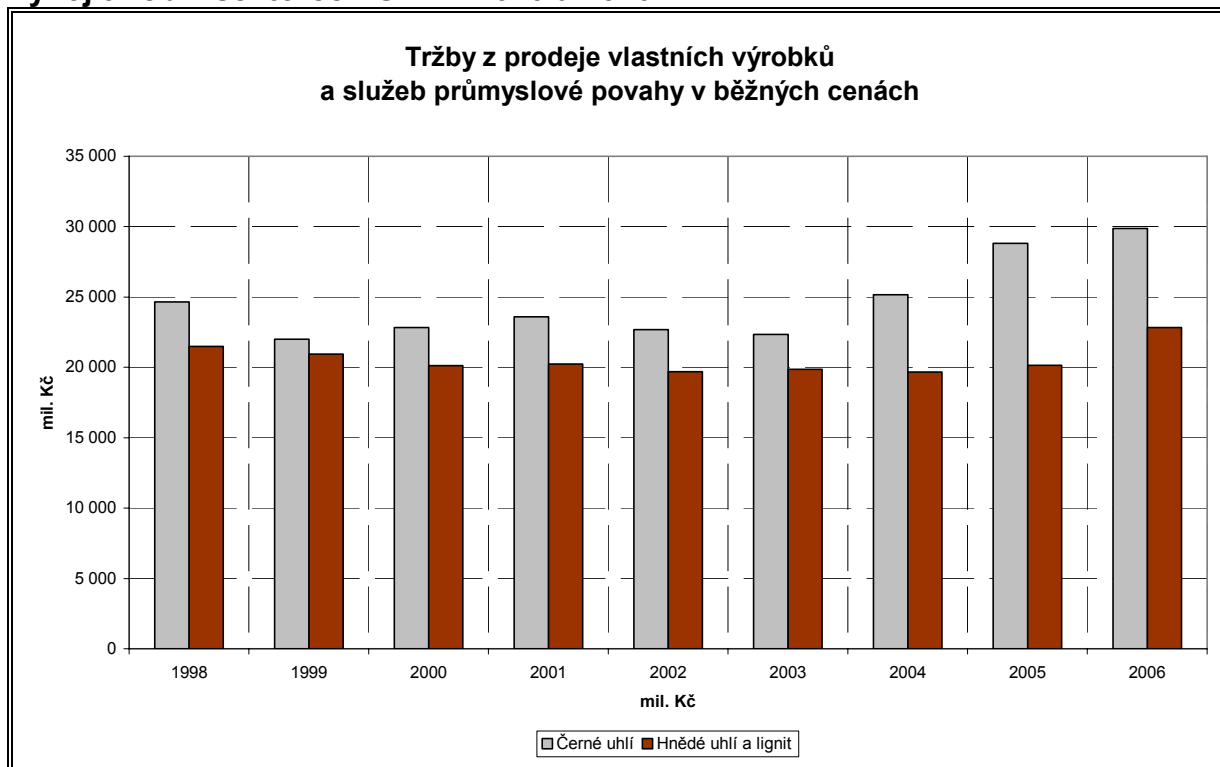
| | Počet firem nad 20 zaměstnanců | Tržby z prodeje vlastních výrobků a služeb průmyslové povahy v b. c. | Počet zaměstnanců | Mzdy bez ostatních osobních nákladů | Průměrná měsíční mzda | Měsíční tržby na jednoho zaměstnance ve stálých cenách |
|------|--------------------------------|--|-------------------|-------------------------------------|-----------------------|--|
| | – | (v mil. Kč) | – | (v tis. Kč) | (v Kč) | (v Kč) |
| 1998 | 5 | 21 501 | 24 034 | 3 938 956 | 13 658 | 62 787 |
| 1999 | 5 | 20 950 | 22 155 | 3 912 249 | 14 716 | 63 315 |
| 2000 | 6 | 20 136 | 19 718 | 3 665 856 | 15 493 | 70 338 |
| 2001 | 6 | 20 225 | 18 187 | 3 627 780 | 16 623 | 89 304 |
| 2002 | 6 | 19 699 | 16 378 | 3 522 301 | 17 922 | 99 589 |
| 2003 | 6 | 19 868 | 15 136 | 3 439 979 | 18 939 | 108 237 |
| 2004 | 7 | 19 672 | 14 678 | 3 541 281 | 20 106 | 101 330 |
| 2005 | 6 | 20 157 | 14 143 | 3 616 218 | 21 308 | 91 941 |
| 2006 | 6 | 22 830 | 13 662 | 3 792 345 | 23 132 | 109 562 |

Pramen: MPO

Vývoj počtu zaměstnanců a průměrné měsíční mzdy v sektorech OKEČ 1010 a 1020



Vývoj tržeb v sektorech OKEČ 1010 a 1020



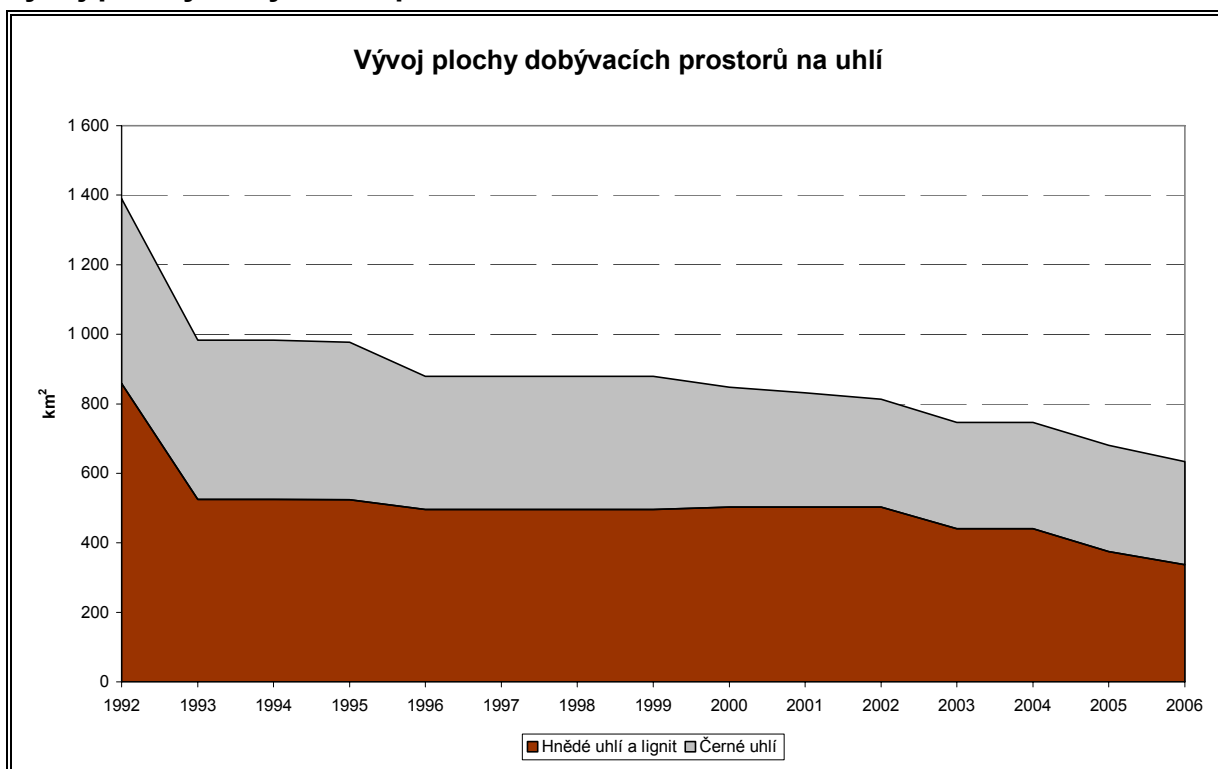
Dobývací prostory

Vývoj počtu dobývacích prostorů na uhlí a jejich rozlohy

| | Černé uhlí | | Hnědé uhlí a lignit | |
|------|---------------------------|---------------------------------|---------------------------|---------------------------------|
| | Počet dobývacích prostorů | Rozloha DP (v km ²) | Počet dobývacích prostorů | Rozloha DP (v km ²) |
| 1992 | 50 | 858,70 | 62 | 531,33 |
| 1993 | 38 | 524,37 | 54 | 458,34 |
| 1994 | 38 | 524,37 | 54 | 458,34 |
| 1995 | 37 | 523,21 | 51 | 453,54 |
| 1996 | 34 | 496,35 | 46 | 382,66 |
| 1997 | 34 | 496,35 | 46 | 382,66 |
| 1998 | 34 | 496,35 | 46 | 382,66 |
| 1999 | 34 | 496,35 | 46 | 382,66 |
| 2000 | 33 | 502,84 | 40 | 344,82 |
| 2001 | 33 | 502,84 | 38 | 328,50 |
| 2002 | 33 | 502,84 | 37 | 310,95 |
| 2003 | 31 | 441,07 | 36 | 305,76 |
| 2004 | 31 | 441,07 | 36 | 305,76 |
| 2005 | 27 | 374,50 | 36 | 305,76 |
| 2006 | 22 | 336,51 | 33 | 296,99 |

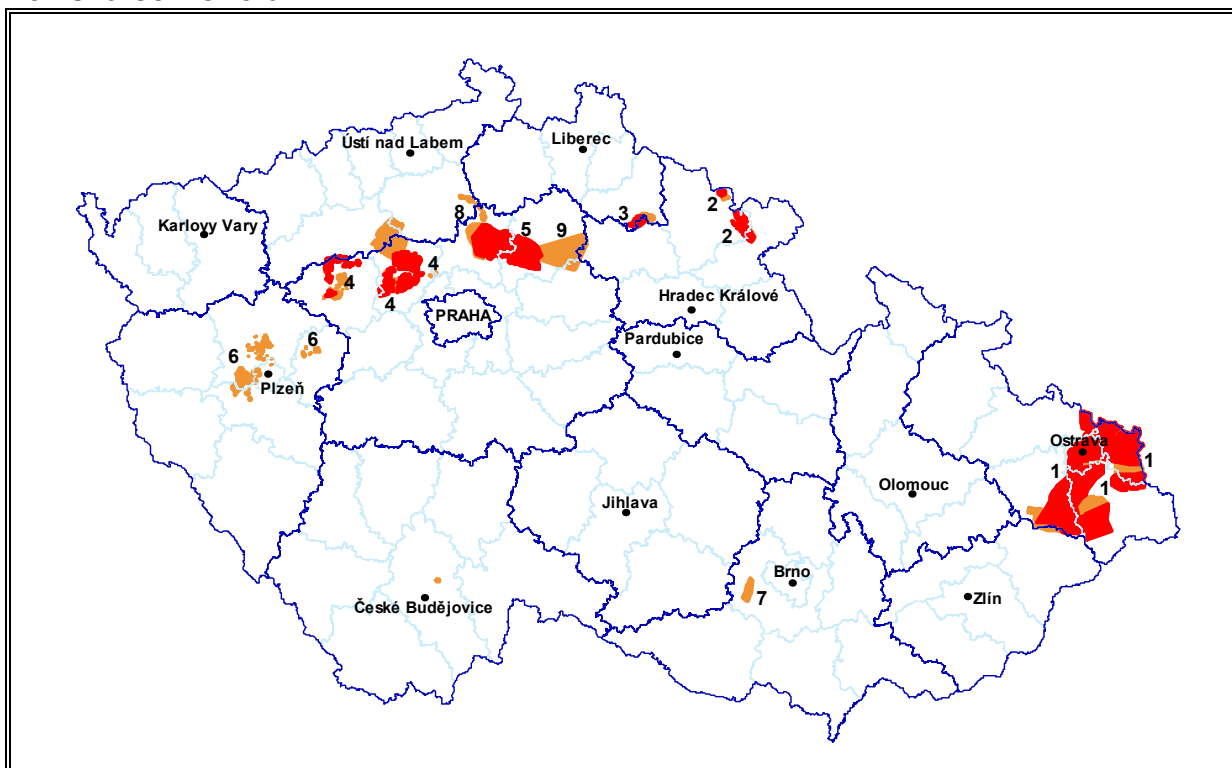
Pramen: ČBÚ Hornická ročenka

Vývoj plochy dobývacích prostorů na uhlí v letech 1992-2006



Ložiska uhlí

Ložiska černého uhlí



Pramen: Surovinové zdroje ČR; ČGS – Geofond

■ výhradní evidovaná ložiska ■ vytěžená ložiska a ostatní zdroje

Uhelné pánve:

- | | | |
|----------------------|------------------------|-----------------------------|
| 1 hornoslezská pánev | 2 vnitrosudetská pánev | 3 podkrkonošská pánev |
| 4 středočeské pánve | 5 mělnická pánev | 6 plzeňská a radnická pánev |
| 7 boskovická brázda | 8 roudnická pánev | 9 mnichovohradištská pánev |

Ložiska černého uhlí v ČR – stav k 31.12.

| Rok | 2001 | 2002 | 2003 | 2004 | 2005 | 2006 |
|----------------------|------------|------------|------------|------------|------------|------------|
| Počet ložisek celkem | 66 | 63 | 62 | 62 | 63 | 63 |
| Z toho těžených | 15 | 12 | 11 | 11 | 11 | 11 |
| Zásoby celkem, kt | 16 315 084 | 16 128 871 | 16 110 431 | 16 093 442 | 16 094 030 | 16 063 718 |
| bilanční prozkoumané | 2 094 274 | 1 751 320 | 1 688 785 | 1 670 133 | 1 672 651 | 1 587 320 |
| bilanční vyhledané | 7 155 491 | 5 947 714 | 5 891 179 | 5 891 506 | 5 880 437 | 5 869 966 |
| nebilanční | 7 065 319 | 8 429 837 | 8 530 467 | 8 531 803 | 8 540 942 | 8 606 432 |
| Těžba, kt | 14 808 | 14 097 | 13 382 | 14 648 | 12 778 | 13 017 |

Pramen: Surovinové zdroje ČR; ČGS – Geofond 2006

Zásoby na ložiskách černého uhlí (v DP v tis. tunách)

| rok | Geologické zásoby k 31.12. | Bilanční zásoby volné vyhledané k 31.12. | Bilanční zásoby volné prozkoumané k 31.12. | Vytěžitelné zásoby k 31.12. |
|------|-------------------------------|--|--|--------------------------------|
| 2004 | 4 621 188 | 126 745 | 332 795 | 271 120 |
| 2005 | 4 387 352 | 115 352 | 339 467 | 269 198 |
| 2006 | 4 342 271 | 101 548 | 270 687 | 134 060 |

Změny stavu zásob na ložiskách černého uhlí (v DP v tis. tunách)

| rok | Úbytek zásob těžbou | Úbytek zásob ztrátami | Ostatní změny zásob |
|------|---------------------------|--------------------------|------------------------|
| 2004 | 14 648 | 3 844 | -942 |
| 2005 | 12 778 | 3 298 | 13 343 |
| 2006 | 13 017 | 4 573 | 8 655 |

Výměra ploch dotčených těžbou v roce 2006 – černé uhlí

| | | V DP | Mimo DP |
|----------------------------------|------|----------|---------|
| Plocha dosud dotčená těžbou | ha | 19 768,6 | 2 641,3 |
| Deponie zákonem chráněné skrývky | tis. | 296,3 | 44,1 |
| Báňsko-technicky zajištěné území | ha | 1 811,5 | 1 325,9 |

Sanace a rekultivace v roce 2006 (v ha) - černé uhlí

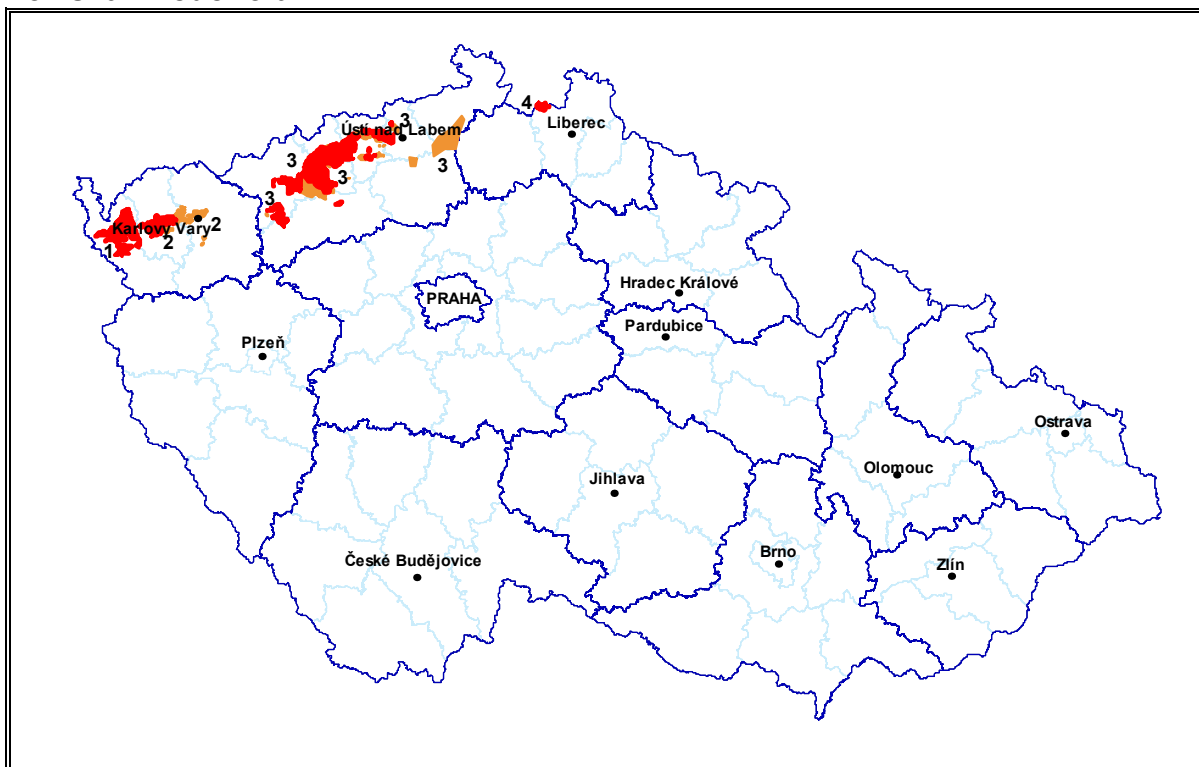
| | | Rozpracované | | z toho zahájené ve sledovaném roce | |
|-----------------------------|------------|--------------|---------|------------------------------------|---------|
| | | v DP | mimo DP | v DP | mimo DP |
| Sanace a rekultivace celkem | | 1 010,5 | 54,4 | 59,7 | 0,0 |
| v tom | zemědělské | 59,1 | 1,6 | 16,9 | 0,0 |
| | lesní | 684,8 | 37,0 | 28,0 | 0,0 |
| | vodní | 101,4 | 0,0 | 6,2 | 0,0 |
| | ostatní | 165,2 | 15,8 | 8,6 | 0,0 |

Ukončené rekultivace v roce 2006 (v ha) - černé uhlí

| | | Od počátku těžby | | z toho ukončené ve sledovaném roce | |
|-----------------------------|------------|------------------|---------|------------------------------------|---------|
| | | v DP | mimo DP | v DP | mimo DP |
| Ukončené rekultivace celkem | | 1 616,8 | 91,4 | 120,1 | 4,0 |
| v tom | zemědělské | 964,3 | 39,5 | 5,1 | 0,0 |
| | lesní | 408,3 | 20,4 | 90,7 | 4,0 |
| | vodní | 125,5 | 24,1 | 20,2 | 0,0 |
| | ostatní | 118,7 | 7,4 | 4,1 | 0,0 |

Pramen: MPO; Výkaz Hor (MPO) 1-01

Ložiska hnědého uhlí



Pramen: Surovinové zdroje ČR; ČGS – Geofond

■ výhradní evidovaná ložiska

■ vytěžená ložiska a ostatní zdroje

Uhelné pánve:

1 chebská pánev

2 sokolovská pánev

3 severočeská pánev

4 žitavská pánev

Ložiska hnědého uhlí v ČR –stav k 31.12.

| Rok | 2001 | 2002 | 2003 | 2004 | 2005 | 2006 |
|----------------------|-----------|-----------|-----------|-----------|-----------|-----------|
| Počet ložisek celkem | 59 | 57 | 58 | 57 | 55 | 54 |
| Z toho těžených | 10 | 9 | 9 | 9 | 9 | 10 |
| Zásoby celkem, kt | 9 587 995 | 9 521 538 | 9 501 242 | 9 873 178 | 9 423 625 | 9 192 308 |
| bilanční prozkoumané | 3 242 113 | 3 159 993 | 2 989 071 | 3 088 277 | 2 616 759 | 2 562 306 |
| bilanční vyhledané | 1 943 193 | 1 942 857 | 1 942 506 | 2 334 200 | 2 305 437 | 2 305 440 |
| nebilanční | 4 402 689 | 4 418 688 | 4 569 665 | 4 450 701 | 4 501 429 | 4 324 562 |
| Těžba, kt | 51 036 | 48 834 | 49 920 | 47 840 | 48 658 | 48 915 |

Pramen: Surovinové zdroje ČR; ČGS – Geofond 2006

Zásoby na ložiskách hnědého uhlí (v DP v tis. tunách)

| rok | Geologické zásoby k 31.12. | Bilanční zásoby volné vyhledané k 31.12. | Bilanční zásoby volné prozkoumané k 31.12. | Vytěžitelné zásoby k 31.12. |
|------|-------------------------------|--|--|--------------------------------|
| 2004 | 5 442 807 | 162 305 | 1 445 507 | 1 111 862 |
| 2005 | 4 999 209 | 162 305 | 1 385 376 | 1 066 546 |
| 2006 | 4 931 439 | 162 305 | 1 330 417 | 998 868 |

Změny stavu zásob na ložiskách hnědého uhlí (v DP v tis. tunách)

| rok | Úbytek zásob těžbou | Úbytek zásob ztrátami | Ostatní změny zásob |
|------|---------------------------|--------------------------|------------------------|
| 2004 | 47 840 | 1 174 | 1 964 |
| 2005 | 48 658 | 983 | 64 836 |
| 2006 | 48 915 | 2 095 | -17 289 |

Výměra ploch dotčených těžbou v roce 2006 – hnědé uhlí

| | | V DP | Mimo DP |
|----------------------------------|------|----------|----------|
| Plocha dosud dotčená těžbou | ha | 16 766,9 | 6 695,1 |
| Deponie zákonem chráněné skrývky | tis. | 11 591,3 | 14 299,3 |
| Báňsko-technicky zajištěné území | ha | 1 244,3 | 1 169,5 |

Sanace a rekultivace v roce 2006 (v ha) - hnědé uhlí

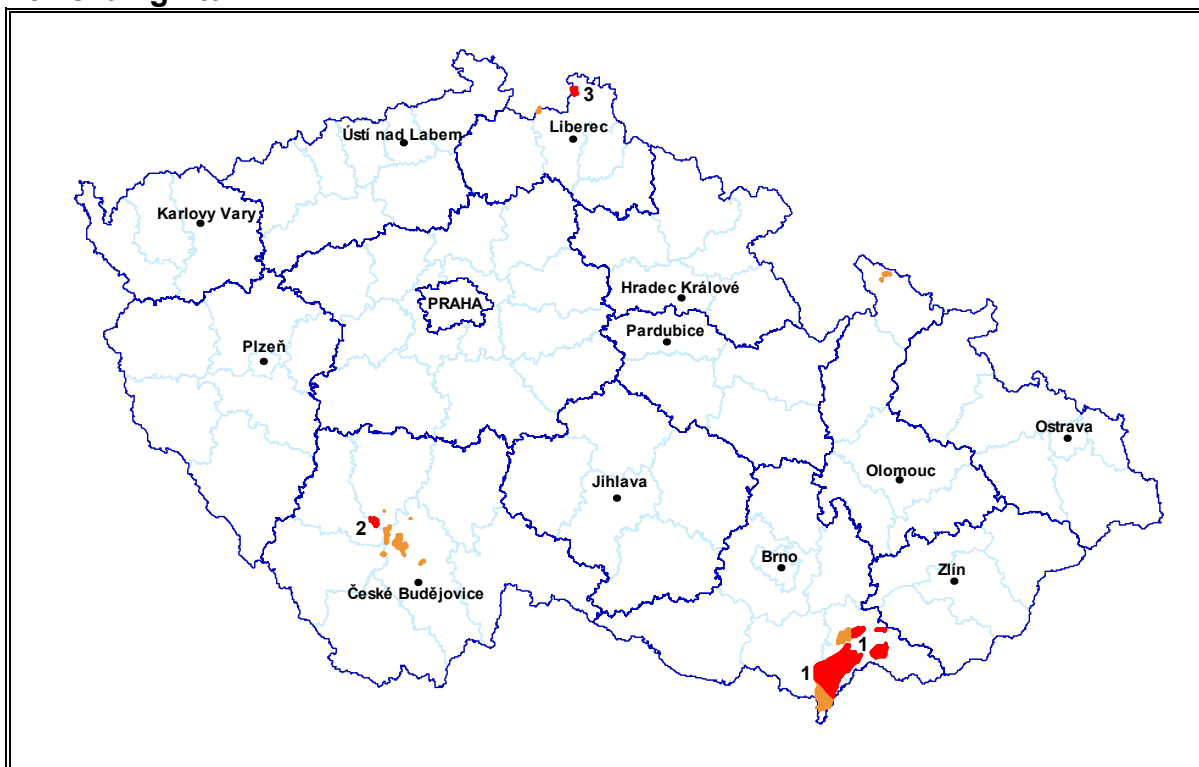
| | | Rozpracované | | z toho zahájené ve sledovaném roce | |
|-----------------------------|------------|--------------|---------|------------------------------------|---------|
| | | v DP | mimo DP | v DP | mimo DP |
| Sanace a rekultivace celkem | | 4 284,8 | 3 642,2 | 704,2 | 452,2 |
| v tom | zemědělské | 575,0 | 347,9 | 93,9 | 110,1 |
| | lesní | 2 270,9 | 2 571,6 | 107,0 | 328,9 |
| | vodní | 534,9 | 22,4 | 497,9 | 1,0 |
| | ostatní | 904,1 | 700,3 | 5,5 | 12,2 |

Ukončené rekultivace v roce 2006 (v ha) - hnědé uhlí

| | | Od počátku těžby | | z toho ukončené ve sledovaném roce | |
|-----------------------------|------------|------------------|---------|------------------------------------|---------|
| | | v DP | mimo DP | v DP | mimo DP |
| Ukončené rekultivace celkem | | 3 656,3 | 8 153,8 | 368,8 | 492,4 |
| v tom | zemědělské | 922,0 | 2 750,8 | 8,0 | 13,7 |
| | lesní | 2 040,7 | 3 905,9 | 181,5 | 403,5 |
| | vodní | 292,6 | 266,7 | 3,8 | 0,6 |
| | ostatní | 401,1 | 1 230,5 | 175,6 | 74,7 |

Pramen: MPO; Výkaz Hor (MPO) 1-01

Ložiska lignitu



Pramen: Surovinové zdroje ČR; ČGS – Geofond

■ výhradní evidovaná ložiska

■ vytěžená ložiska a ostatní zdroje

Hlavní ložiskové oblasti:

1 vídeňská páně

2 českobudějovická páně

3 žitavská páně

Ložiska lignitu v ČR - stav k 31.12.

| Rok | 2001 | 2002 | 2003 | 2004 | 2005 | 2006 |
|----------------------|-----------|-----------|-----------|-----------|-----------|---------|
| Počet ložisek celkem | 13 | 13 | 11 | 11 | 11 | 11 |
| Z toho těžených | 1 | 1 | 1 | 1 | 1 | 1 |
| Zásoby celkem, kt | 1 028 765 | 1 028 672 | 1 011 865 | 1 010 123 | 1 007 933 | 976 985 |
| bilanční prozkoumané | 215 959 | 215 866 | 214 270 | 212 982 | 210 792 | 205 030 |
| bilanční vyhledané | 622 577 | 622 577 | 619 978 | 622 534 | 622 534 | 615 273 |
| nebilanční | 190 229 | 190 229 | 177 617 | 174 607 | 174 607 | 156 682 |
| Těžba, kt | 507 | 501 | 470 | 450 | 467 | 459 |

Pramen: Surovinové zdroje ČR; ČGS – Geofond 2006

Zásoby na ložiskách lignitu (v DP v tis. tunách)

| rok | Geologické zásoby k 31.12. | Bilanční zásoby volné vyhledané k 31.12. | Bilanční zásoby volné prozkoumané k 31.12. | Vytěžitelné zásoby k 31.12. |
|------|-------------------------------|--|--|--------------------------------|
| 2004 | 80 739 | 0 | 6 186 | 3 065 |
| 2005 | 78 549 | 0 | 3 996 | 3 003 |
| 2006 | 77 969 | 0 | 3 416 | 2 544 |

Změny stavu zásob na ložiskách lignitu (v DP v tis. tunách)

| rok | Úbytek zásob těžbou | Úbytek zásob ztrátami | Ostatní změny zásob |
|------|---------------------------|--------------------------|------------------------|
| 2004 | 450 | 838 | 0 |
| 2005 | 467 | 2 128 | 405 |
| 2006 | 459 | 121 | 0 |

Výměra ploch dotčených těžbou v roce 2006 – lignit

| | | V DP | Mimo DP |
|----------------------------------|------|-------|---------|
| Plocha dosud dotčená těžbou | ha | 347,1 | 0 |
| Deponie zákonem chráněné skrývky | tis. | 0 | 0 |
| Báňsko-technicky zajištěné území | ha | 0 | 0 |

Sanace a rekultivace v roce 2006 (v ha) - lignit

| | | Rozpracované | | z toho zahájené ve sledovaném roce | |
|-----------------------------|------------|--------------|---------|------------------------------------|---------|
| | | v DP | mimo DP | v DP | mimo DP |
| Sanace a rekultivace celkem | | 0 | 0 | 0 | 0 |
| v tom | zemědělské | 0 | 0 | 0 | 0 |
| | lesní | 0 | 0 | 0 | 0 |
| | vodní | 0 | 0 | 0 | 0 |
| | ostatní | 0 | 0 | 0 | 0 |

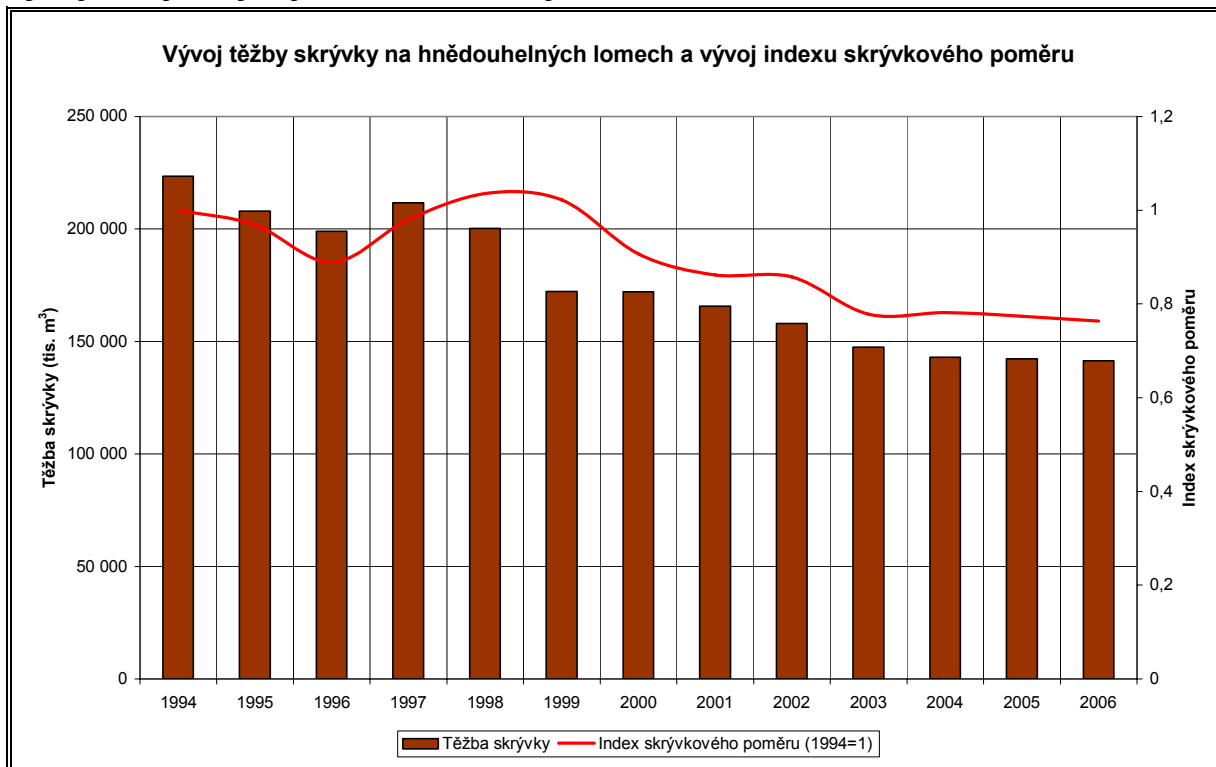
Ukončené rekultivace v roce 2006 (v ha) - lignit

| | | Od počátku těžby | | z toho ukončené ve sledovaném roce | |
|-----------------------------|------------|------------------|---------|------------------------------------|---------|
| | | v DP | mimo DP | v DP | mimo DP |
| Ukončené rekultivace celkem | | 35,1 | 0 | 0 | 0 |
| v tom | zemědělské | 35,1 | 0 | 0 | 0 |
| | lesní | 0 | 0 | 0 | 0 |
| | vodní | 0 | 0 | 0 | 0 |
| | ostatní | 0 | 0 | 0 | 0 |

Pramen: MPO; Výkaz Hor (MPO) 1-01

Skrývka, sanace a rekultivace

Vývoj těžby skrývky na hnědouhelných lomech



Pramen: ČBÚ, MPO

Finanční rezervy na sanace a rekultivace (v tis. Kč) – uhlé hornictví celkem

| rok | Tvorba ve sledovaném roce | Čerpání ve sledovaném roce | Stav k 31.12. |
|------|---------------------------|----------------------------|---------------|
| 2006 | 904 418 | 460 074 | 11 925 661 |

Pramen: MPO; Výkaz Hor (MPO) 1-01

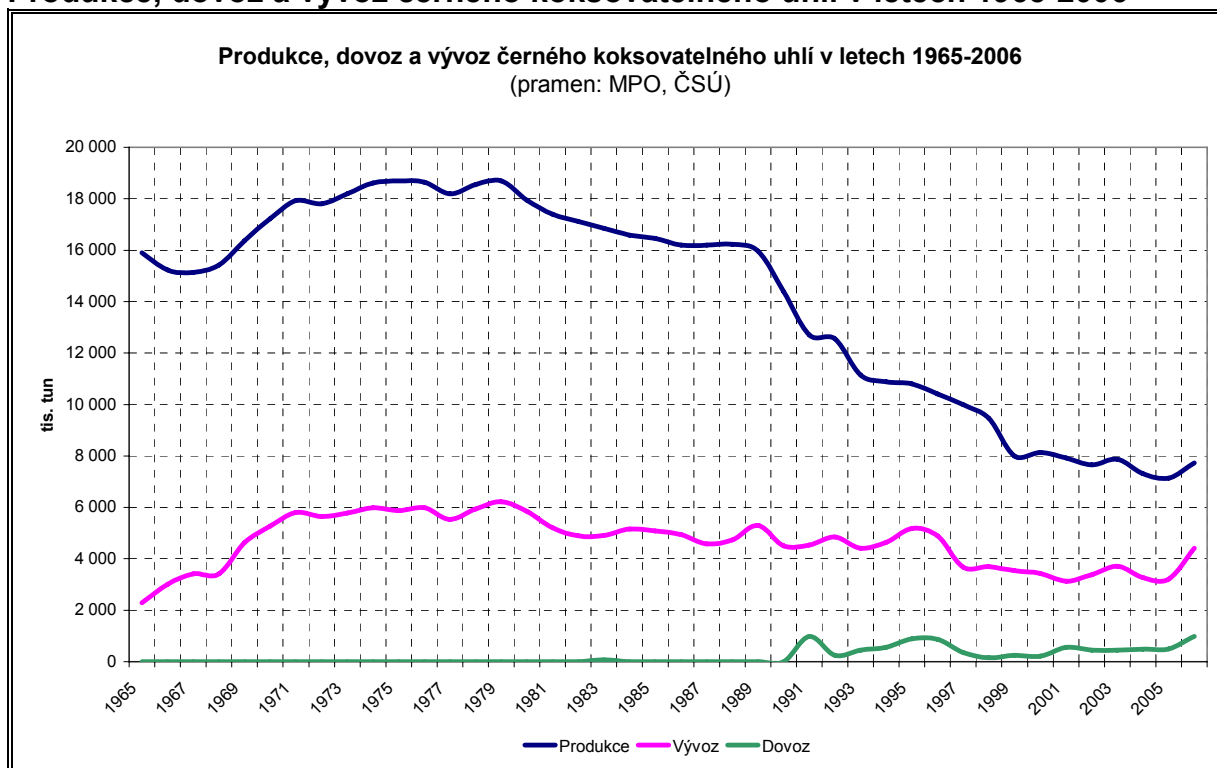
Finanční rezervy na důlní škody (v tis. Kč) – uhlé hornictví celkem

| rok | Tvorba ve sledovaném roce | Čerpání ve sledovaném roce | Stav k 31.12. |
|------|---------------------------|----------------------------|---------------|
| 2006 | 701 930 | 146 526 | 2 536 058 |

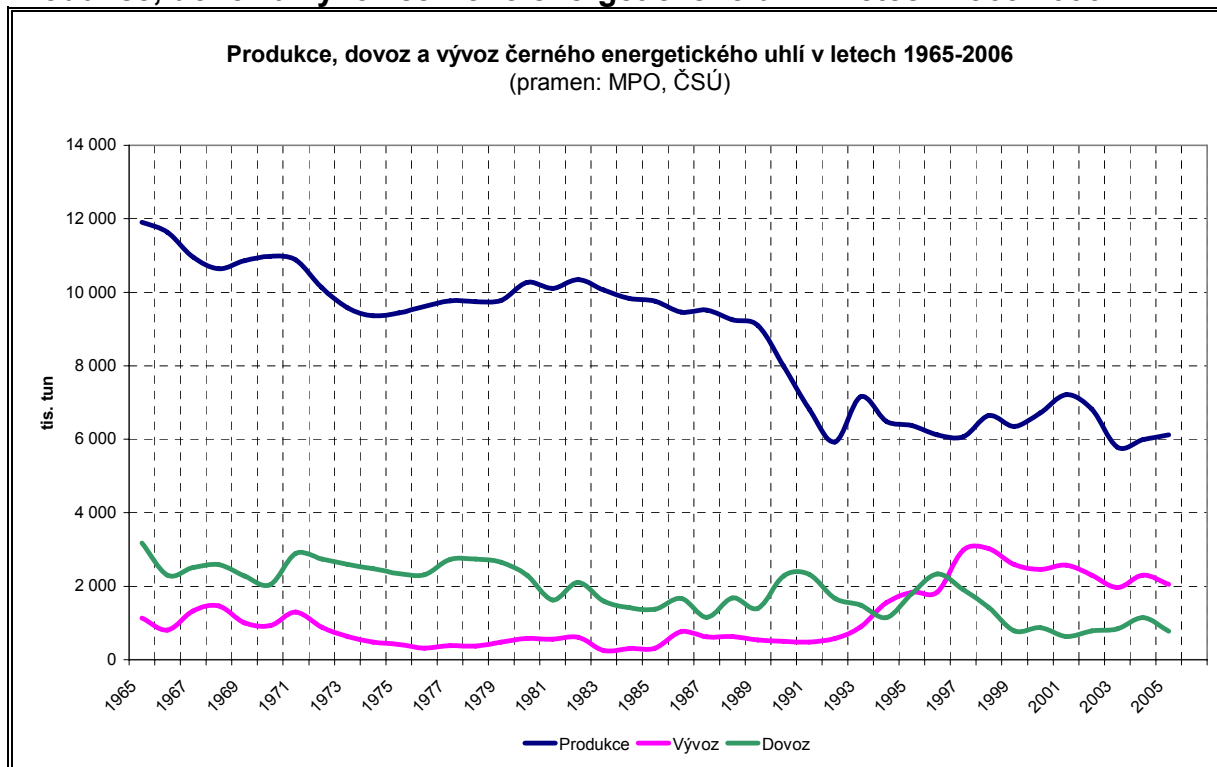
Pramen: MPO; Výkaz Hor (MPO) 1-01

Historický vývoj produkce, dovozu a vývozu uhlí, briket a koku

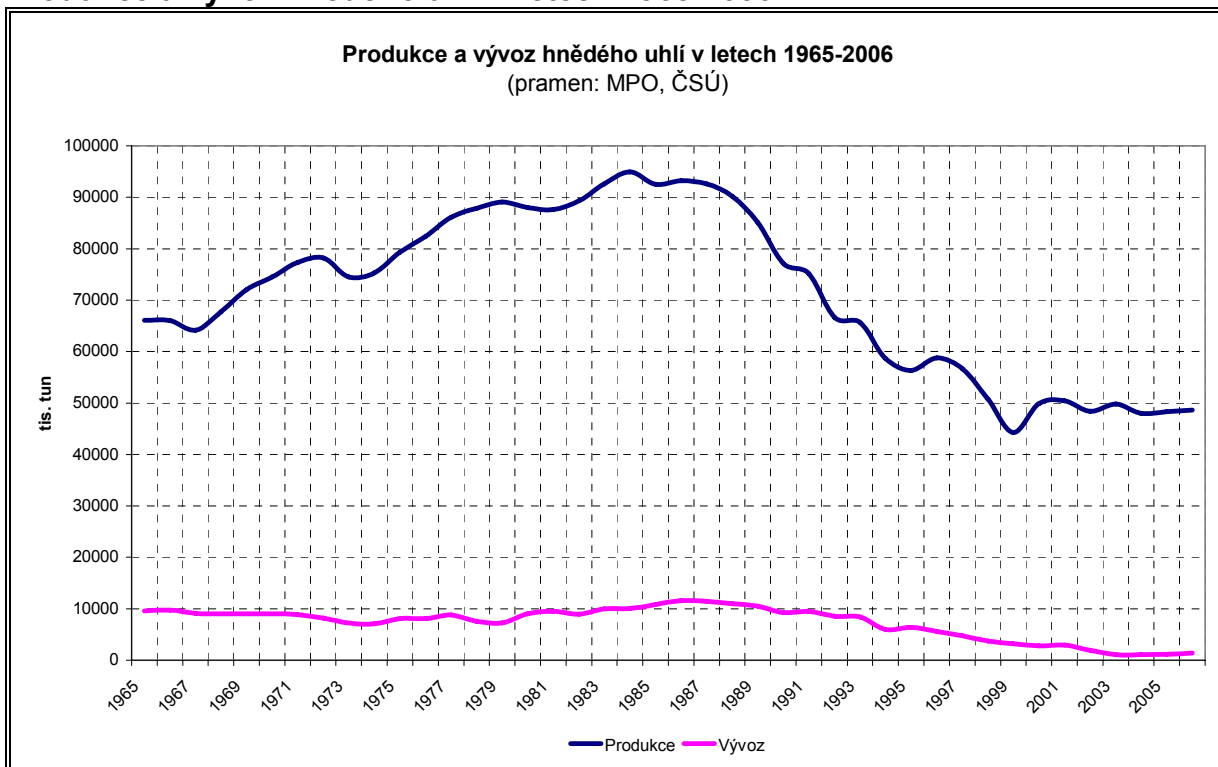
Produkce, dovoz a vývoz černého koksovateľného uhlí v letech 1965-2006



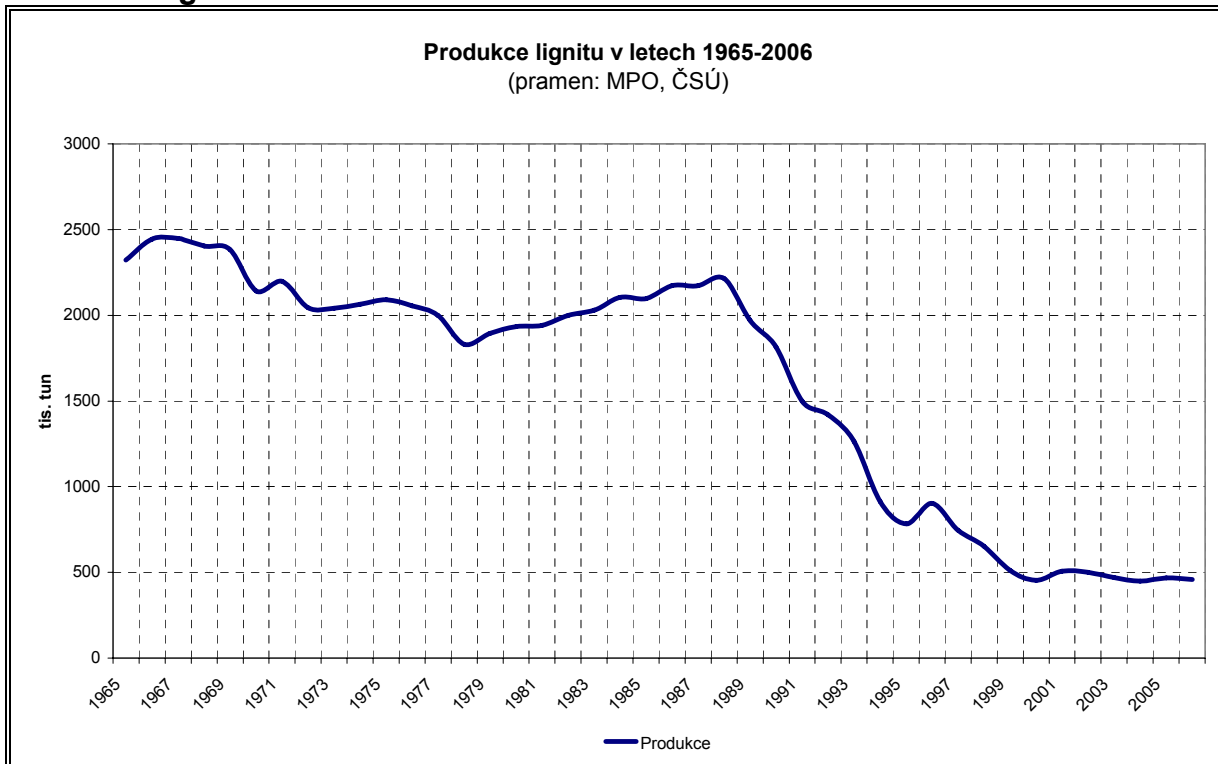
Produkce, dovoz a vývoz černého energetického uhlí v letech 1965-2006



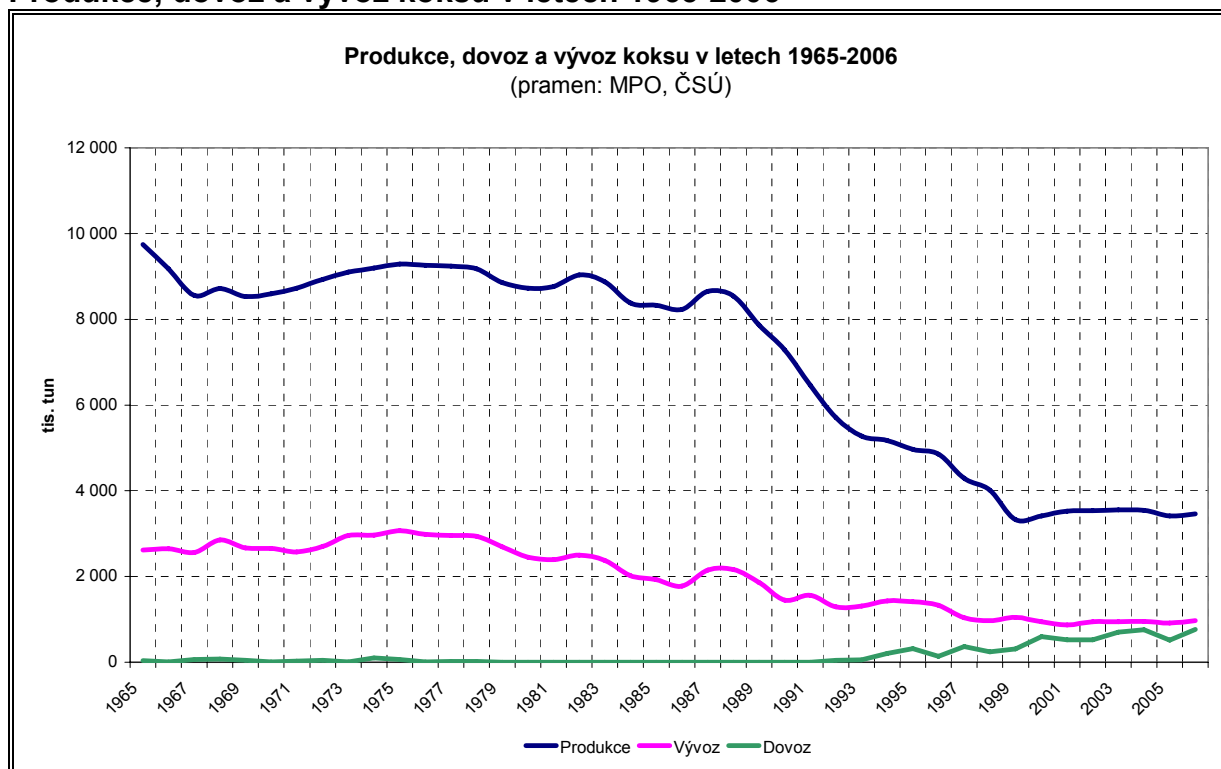
Produkce a vývoz hnědého uhlí v letech 1965-2006



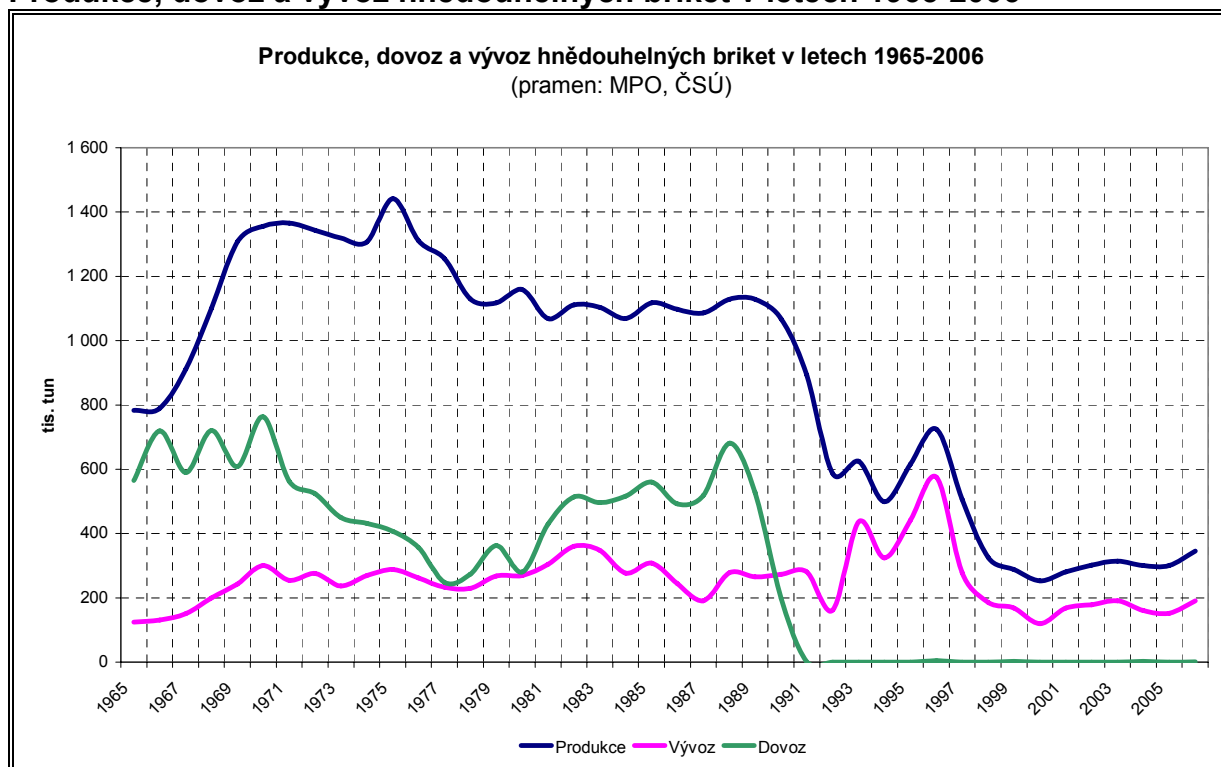
Produkce lignitu v letech 1965-2006



Produkce, dovoz a vývoz koksu v letech 1965-2006



Produkce, dovoz a vývoz hnědouhelných briket v letech 1965-2006



Produkce uhlí, briket a koku v letech 1965 – 2006 (tis. tun)

| | Černé uhlí koksovatelné | Černé uhlí energetické | Hnědé uhlí | Lignit | Hnědouhelné brikety | Koks |
|------|----------------------------|---------------------------|------------|--------|------------------------|-------|
| 1965 | 15 901 | 11 901 | 66 115 | 2 323 | 783 | 9 747 |
| 1966 | 15 230 | 11 634 | 65 993 | 2 444 | 789 | 9 171 |
| 1967 | 15 131 | 10 954 | 64 181 | 2 449 | 912 | 8 560 |
| 1968 | 15 423 | 10 636 | 67 716 | 2 404 | 1 100 | 8 718 |
| 1969 | 16 368 | 10 855 | 71 987 | 2 382 | 1 308 | 8 529 |
| 1970 | 17 221 | 10 973 | 74 521 | 2 142 | 1 356 | 8 592 |
| 1971 | 17 934 | 10 884 | 77 321 | 2 198 | 1 366 | 8 724 |
| 1972 | 17 800 | 10 125 | 78 165 | 2 043 | 1 343 | 8 928 |
| 1973 | 18 197 | 9 586 | 74 505 | 2 041 | 1 320 | 9 102 |
| 1974 | 18 607 | 9 365 | 75 267 | 2 064 | 1 307 | 9 196 |
| 1975 | 18 686 | 9 434 | 79 340 | 2 090 | 1 441 | 9 286 |
| 1976 | 18 648 | 9 618 | 82 419 | 2 056 | 1 311 | 9 264 |
| 1977 | 18 192 | 9 769 | 86 158 | 2 000 | 1 255 | 9 243 |
| 1978 | 18 553 | 9 743 | 87 853 | 1 831 | 1 130 | 9 180 |
| 1979 | 18 688 | 9 774 | 89 083 | 1 894 | 1 117 | 8 858 |
| 1980 | 17 936 | 10 265 | 87 989 | 1 934 | 1 159 | 8 725 |
| 1981 | 17 403 | 10 109 | 87 643 | 1 940 | 1 069 | 8 764 |
| 1982 | 17 120 | 10 343 | 89 331 | 2 000 | 1 111 | 9 038 |
| 1983 | 16 856 | 10 059 | 92 626 | 2 029 | 1 104 | 8 874 |
| 1984 | 16 585 | 9 836 | 94 968 | 2 104 | 1 069 | 8 381 |
| 1985 | 16 465 | 9 758 | 92 539 | 2 097 | 1 118 | 8 328 |
| 1986 | 16 201 | 9 457 | 93 225 | 2 172 | 1 098 | 8 234 |
| 1987 | 16 201 | 9 519 | 92 591 | 2 172 | 1 086 | 8 647 |
| 1988 | 16 223 | 9 255 | 90 146 | 2 214 | 1 128 | 8 541 |
| 1989 | 15 966 | 9 087 | 85 077 | 1 972 | 1 129 | 7 862 |
| 1990 | 14 383 | 7 988 | 77 169 | 1 814 | 1 068 | 7 285 |
| 1991 | 12 704 | 6 818 | 75 163 | 1 500 | 893 | 6 467 |
| 1992 | 12 555 | 5 926 | 66 665 | 1 419 | 586 | 5 701 |
| 1993 | 11 139 | 7 158 | 65 621 | 1 263 | 625 | 5 272 |
| 1994 | 10 886 | 6 490 | 58 656 | 912 | 499 | 5 173 |
| 1995 | 10 796 | 6 373 | 56 379 | 784 | 616 | 4 963 |
| 1996 | 10 412 | 6 119 | 58 790 | 902 | 724 | 4 854 |
| 1997 | 9 997 | 6 072 | 56 699 | 747 | 506 | 4 290 |
| 1998 | 9 462 | 6 650 | 50 765 | 652 | 325 | 4 009 |
| 1999 | 7 997 | 6 346 | 44 278 | 512 | 288 | 3 332 |
| 2000 | 8 136 | 6 719 | 49 854 | 453 | 253 | 3 411 |
| 2001 | 7 925 | 7 213 | 50 461 | 507 | 280 | 3 522 |
| 2002 | 7 649 | 6 818 | 48 388 | 501 | 302 | 3 537 |
| 2003 | 7 865 | 5 780 | 49 791 | 470 | 314 | 3 556 |
| 2004 | 7 316 | 5 987 | 48 047 | 450 | 301 | 3 548 |
| 2005 | 7 136 | 6 118 | 48 305 | 467 | 301 | 3 412 |
| 2006 | 7 739 | 5 646 | 48 600 | 459 | 345 | 3 428 |

Pramen: ČSÚ, MPO

Dovoz uhlí, briket a koksů v letech 1965 – 2006 (tis. tun)

| | Černé uhlí koksovatelné | Černé uhlí energetické | Hnědé uhlí | Lignit | Hnědouhelné brikety | Koks |
|------|----------------------------|---------------------------|------------|--------|------------------------|------|
| 1965 | 0 | 3 179 | 0 | 0 | 565 | 41 |
| 1966 | 0 | 2 299 | 0 | 0 | 720 | 11 |
| 1967 | 0 | 2 512 | 0 | 0 | 590 | 63 |
| 1968 | 0 | 2 585 | 0 | 0 | 721 | 79 |
| 1969 | 0 | 2 282 | 337 | 0 | 609 | 47 |
| 1970 | 0 | 2 044 | 22 | 0 | 763 | 10 |
| 1971 | 0 | 2 890 | 22 | 0 | 563 | 25 |
| 1972 | 0 | 2 740 | 0 | 0 | 524 | 50 |
| 1973 | 0 | 2 592 | 0 | 0 | 450 | 14 |
| 1974 | 0 | 2 472 | 0 | 0 | 432 | 100 |
| 1975 | 0 | 2 344 | 0 | 0 | 407 | 67 |
| 1976 | 0 | 2 318 | 1 | 0 | 357 | 10 |
| 1977 | 0 | 2 733 | 0 | 0 | 248 | 19 |
| 1978 | 0 | 2 741 | 40 | 0 | 273 | 16 |
| 1979 | 0 | 2 654 | 40 | 0 | 363 | 0 |
| 1980 | 0 | 2 302 | 27 | 0 | 281 | 0 |
| 1981 | 0 | 1 631 | 0 | 0 | 429 | 0 |
| 1982 | 0 | 2 102 | 0 | 0 | 514 | 0 |
| 1983 | 82 | 1 596 | 0 | 0 | 496 | 0 |
| 1984 | 0 | 1 421 | 0 | 0 | 516 | 0 |
| 1985 | 0 | 1 378 | 0 | 0 | 560 | 0 |
| 1986 | 0 | 1 672 | 0 | 0 | 493 | 0 |
| 1987 | 0 | 1 155 | 0 | 0 | 519 | 0 |
| 1988 | 0 | 1 684 | 0 | 0 | 681 | 0 |
| 1989 | 0 | 1 399 | 0 | 0 | 527 | 0 |
| 1990 | 0 | 2 282 | 0 | 0 | 198 | 0 |
| 1991 | 976 | 2 322 | 0 | 0 | 1 | 0 |
| 1992 | 243 | 1 674 | 0 | 0 | 0 | 51 |
| 1993 | 454 | 1 485 | 27 | 0 | 0 | 60 |
| 1994 | 565 | 1 151 | 2 | 0 | 0 | 204 |
| 1995 | 890 | 1 800 | 0 | 0 | 0 | 320 |
| 1996 | 875 | 2 336 | 0 | 0 | 5 | 142 |
| 1997 | 363 | 1 911 | 3 | 0 | 0 | 361 |
| 1998 | 160 | 1 418 | 2 | 0 | 0 | 245 |
| 1999 | 243 | 786 | 11 | 0 | 2 | 304 |
| 2000 | 217 | 877 | 1 | 0 | 0 | 602 |
| 2001 | 568 | 635 | 0 | 0 | 0 | 527 |
| 2002 | 451 | 786 | 0 | 0 | 0 | 523 |
| 2003 | 451 | 845 | 0 | 0 | 0 | 700 |
| 2004 | 477 | 1 143 | 0 | 0 | 3 | 756 |
| 2005 | 492 | 771 | 0 | 0 | 0 | 510 |
| 2006 | 977 | 1 004 | 24 | 0 | 1 | 768 |

Pramen: ČSÚ, MPO

Vývoz uhlí, briket a koks v letech 1965 – 2006 (tis. tun)

| | Černé uhlí koksovatelné | Černé uhlí energetické | Hnědé uhlí | Lignit | Hnědouhelné brikety | Koks |
|------|----------------------------|---------------------------|------------|--------|------------------------|-------|
| 1965 | 2 284 | 1 130 | 9 610 | 0 | 125 | 2 623 |
| 1966 | 3 002 | 809 | 9 778 | 0 | 131 | 2 646 |
| 1967 | 3 419 | 1 330 | 9 149 | 0 | 151 | 2 563 |
| 1968 | 3 419 | 1 463 | 9 052 | 0 | 200 | 2 851 |
| 1969 | 4 634 | 1 009 | 9 045 | 0 | 243 | 2 667 |
| 1970 | 5 262 | 930 | 9 042 | 0 | 300 | 2 658 |
| 1971 | 5 801 | 1 295 | 8 870 | 0 | 255 | 2 568 |
| 1972 | 5 645 | 882 | 8 172 | 0 | 275 | 2 703 |
| 1973 | 5 780 | 638 | 7 224 | 0 | 237 | 2 956 |
| 1974 | 5 983 | 476 | 7 125 | 0 | 269 | 2 966 |
| 1975 | 5 878 | 411 | 8 094 | 0 | 288 | 3 066 |
| 1976 | 5 979 | 316 | 8 100 | 0 | 262 | 2 986 |
| 1977 | 5 531 | 377 | 8 803 | 0 | 233 | 2 953 |
| 1978 | 5 934 | 368 | 7 597 | 0 | 230 | 2 934 |
| 1979 | 6 218 | 476 | 7 267 | 0 | 268 | 2 698 |
| 1980 | 5 847 | 578 | 9 064 | 0 | 269 | 2 450 |
| 1981 | 5 200 | 559 | 9 478 | 0 | 304 | 2 398 |
| 1982 | 4 889 | 610 | 8 997 | 0 | 360 | 2 501 |
| 1983 | 4 912 | 252 | 10 003 | 0 | 348 | 2 375 |
| 1984 | 5 157 | 308 | 10 085 | 0 | 277 | 2 021 |
| 1985 | 5 086 | 319 | 10 869 | 0 | 308 | 1 927 |
| 1986 | 4 937 | 762 | 11 625 | 0 | 244 | 1 781 |
| 1987 | 4 582 | 623 | 11 468 | 0 | 191 | 2 148 |
| 1988 | 4 733 | 636 | 10 985 | 0 | 278 | 2 158 |
| 1989 | 5 307 | 539 | 10 497 | 0 | 266 | 1 861 |
| 1990 | 4 504 | 498 | 9 239 | 0 | 273 | 1 451 |
| 1991 | 4 539 | 482 | 9 481 | 0 | 281 | 1 566 |
| 1992 | 4 844 | 583 | 8 545 | 0 | 162 | 1 288 |
| 1993 | 4 409 | 892 | 8 454 | 0 | 437 | 1 307 |
| 1994 | 4 648 | 1 554 | 6 014 | 27 | 324 | 1 431 |
| 1995 | 5 180 | 1 835 | 6 428 | 34 | 442 | 1 409 |
| 1996 | 4 898 | 1 840 | 5 598 | 0 | 575 | 1 330 |
| 1997 | 3 674 | 2 974 | 4 731 | 22 | 278 | 1 038 |
| 1998 | 3 697 | 3 028 | 3 742 | 2 | 186 | 975 |
| 1999 | 3 539 | 2 588 | 3 229 | 0 | 168 | 1 049 |
| 2000 | 3 427 | 2 459 | 2 768 | 0 | 120 | 948 |
| 2001 | 3 141 | 2 572 | 2 977 | 0 | 168 | 868 |
| 2002 | 3 389 | 2 304 | 1 949 | 0 | 178 | 946 |
| 2003 | 3 710 | 1 959 | 1 083 | 0 | 191 | 944 |
| 2004 | 3 272 | 2 306 | 1 072 | 0 | 161 | 958 |
| 2005 | 3 210 | 2 051 | 1 207 | 0 | 152 | 913 |
| 2006 | 4 419 | 2 096 | 1 372 | 4 | 191 | 971 |

Pramen: ČSÚ, MPO

Produkce tuhých fosilních paliv - podrobně

Produkce černého uhlí, koksu a černouhelných kalů v roce 2006

| | Černé uhlí | | | | | Koks | Kaly |
|-----------------|-------------------|------------------|------------------|------------------|---------------|------------------|----------------|
| | celkem | UVPK | energetické | | | | |
| | | | celkem | průmyslové | tříděné | | |
| Leden | 1 198 070 | 615 025 | 583 045 | 578 644 | 4 401 | 298 792 | 8 228 |
| Únor | 1 145 652 | 612 537 | 533 115 | 526 049 | 7 066 | 268 152 | 16 660 |
| Březen | 1 270 454 | 730 236 | 540 218 | 534 323 | 5 895 | 295 820 | 16 163 |
| Duben | 1 230 948 | 669 994 | 560 954 | 556 018 | 4 936 | 285 000 | 23 438 |
| Květen | 1 178 389 | 726 454 | 451 935 | 445 481 | 6 454 | 287 853 | 35 835 |
| Červen | 989 771 | 675 986 | 313 785 | 305 018 | 8 767 | 279 680 | 21 492 |
| Červenec | 916 343 | 520 881 | 395 462 | 389 439 | 6 023 | 291 933 | 38 618 |
| Srpen | 1 026 940 | 693 479 | 333 461 | 324 574 | 8 887 | 291 197 | 35 884 |
| Září | 1 110 049 | 580 421 | 529 628 | 519 813 | 9 815 | 281 322 | 35 699 |
| Říjen | 1 166 433 | 654 522 | 511 911 | 504 563 | 7 348 | 293 136 | 49 378 |
| Listopad | 1 171 287 | 667 529 | 503 758 | 496 162 | 7 596 | 281 651 | 45 991 |
| Prosinec | 981 302 | 592 301 | 389 001 | 380 550 | 8 451 | 308 176 | 34 507 |
| rok 2006 | 13 385 638 | 7 739 365 | 5 646 273 | 5 560 634 | 85 639 | 3 462 712 | 361 893 |

Pramen: MPO

Produkce hnědého uhlí, lignitu, briket a multiprachu v roce 2006

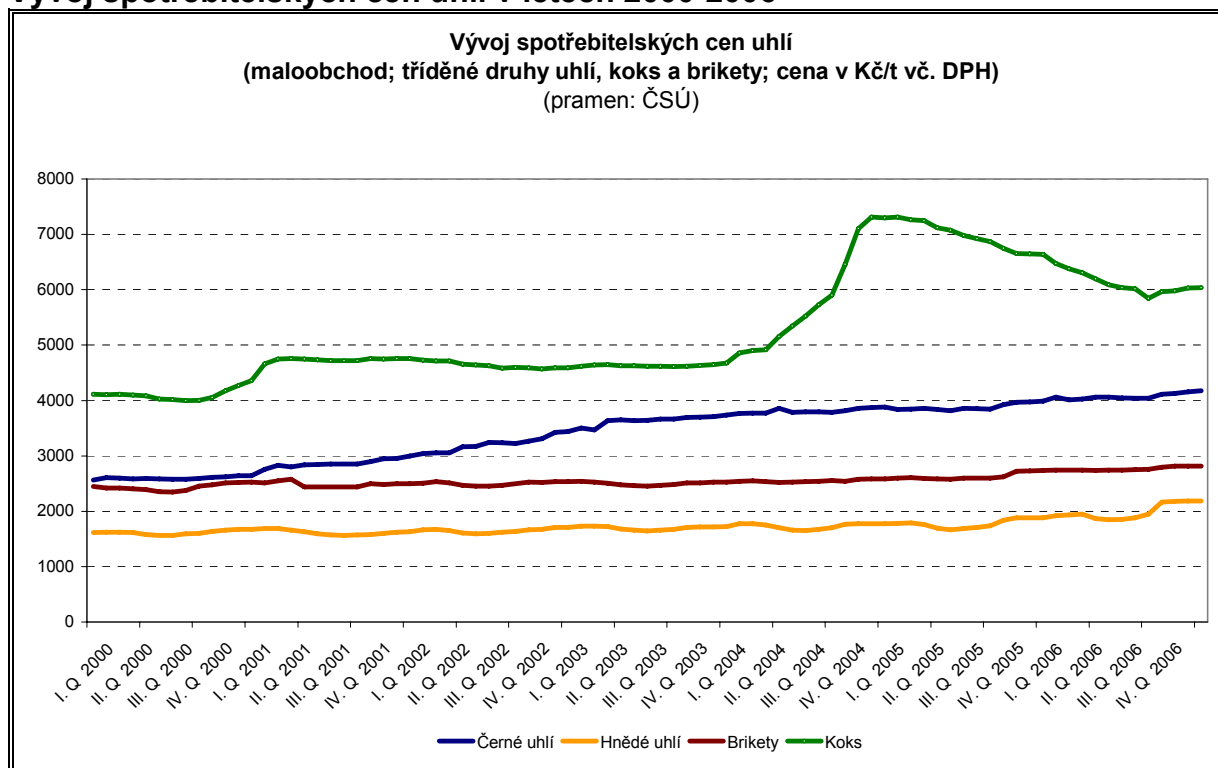
| | Hnědé uhlí | | | Lignit | | Brikety | Multiprach |
|-----------------|-------------------|------------------|-------------------|----------------|---------------|----------------|---------------|
| | celkem | tříděné | průmyslové | celkem | tříděný | | |
| Leden | 4 622 705 | 318 310 | 4 304 395 | 39 000 | 494 | 32 435 | 478 |
| Únor | 4 155 488 | 306 129 | 3 849 359 | 52 000 | 1 134 | 24 014 | 2 328 |
| Březen | 4 144 724 | 282 060 | 3 862 664 | 45 000 | 692 | 21 786 | 4 974 |
| Duben | 3 462 915 | 227 184 | 3 235 731 | 31 000 | 307 | 12 570 | 5 469 |
| Květen | 3 300 126 | 249 795 | 3 050 331 | 22 000 | 421 | 20 167 | 7 378 |
| Červen | 3 301 830 | 266 820 | 3 035 010 | 24 000 | 630 | 32 043 | 6 920 |
| Červenec | 3 823 071 | 288 415 | 3 534 656 | 27 000 | 475 | 14 199 | 3 891 |
| Srpen | 3 956 324 | 377 755 | 3 578 569 | 18 000 | 839 | 37 759 | 7 020 |
| Září | 4 131 691 | 364 526 | 3 767 165 | 47 000 | 1 625 | 45 167 | 8 096 |
| Říjen | 4 568 932 | 381 800 | 4 187 132 | 49 000 | 1 972 | 45 959 | 7 406 |
| Listopad | 4 634 892 | 349 829 | 4 285 063 | 47 000 | 1 198 | 39 646 | 7 688 |
| Prosinec | 4 497 126 | 279 054 | 4 218 072 | 58 000 | 685 | 19 661 | 5 083 |
| rok 2006 | 48 599 824 | 3 691 677 | 44 908 147 | 459 000 | 10 472 | 345 406 | 66 731 |

Pramen: MPO

Pozn.: Produkci se rozumí hmotnost vytěženého uhlí za úpravou, před započtením změny stavu zásob a odečtením vlastní spotřeby důlních podniků. Tento údaj vstupuje do energetické bilance státu a je dle statistiky ČSÚ označován jako odbytová těžba, není však roven skutečné dodávce paliv na trh. V případě kalů se jedná o dodávku na trh. Část produkce kalů (cca 11 tis. tun) je vykazována též v produkci černého průmyslového uhlí.

Cenová statistika - uhlí

Vývoj spotřebitelských cen uhlí v letech 2000-2006



Vývoj spotřebitelských cen uhlí v roce 2006 (Kč/t)

| | Černé uhlí | Hnědé uhlí | Brikety | Koks |
|----------|------------|------------|---------|-------|
| Leden | 4 063 | 1 921 | 2 745 | 6 472 |
| Únor | 4 013 | 1 933 | 2 746 | 6 381 |
| Březen | 4 026 | 1 944 | 2 747 | 6 308 |
| Duben | 4 063 | 1 870 | 2 736 | 6 199 |
| Květen | 4 059 | 1 847 | 2 744 | 6 090 |
| Červen | 4 048 | 1 851 | 2 743 | 6 039 |
| Červenec | 4 036 | 1 879 | 2 749 | 6 013 |
| Srpen | 4 040 | 1 949 | 2 761 | 5 845 |
| Září | 4 115 | 2 163 | 2 797 | 5 964 |
| Říjen | 4 128 | 2 181 | 2 818 | 5 978 |
| Listopad | 4 159 | 2 184 | 2 816 | 6 027 |
| Prosinec | 4 179 | 2 184 | 2 816 | 6 036 |

Pramen: ČSÚ

Pozn.: Jedná se o maloobchodní ceny tříděných druhů uhlí, koksu a hnědouhelných briket dodávaných především obyvatelstvu. Cena je uvedena v Kč/t včetně daně bez dopravy.

Katalogové ceny tříděného hnědého uhlí Ořech 1 (O1) u producentů (Kč/t bez daně)

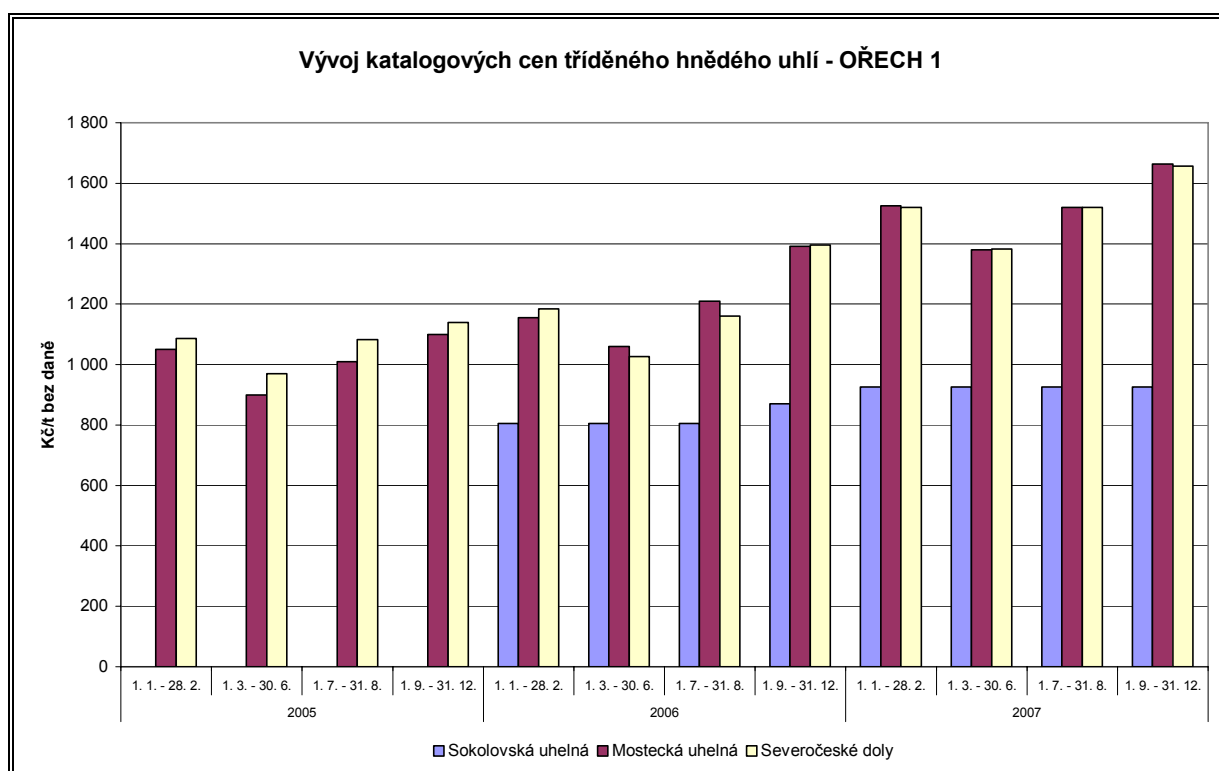
Ořech 1 – rok 2006

| | 1. 1. - 28. 2. 2006 | 1. 3. - 30. 6. 2006 | 1. 7. - 31. 8. 2006 | 1. 9. - 31. 12. 2006 | Průměr |
|--------------------------|------------------------|------------------------|------------------------|-------------------------|--------|
| Sokolovská uhelná | 805 | 805 | 805 | 870 | 821 |
| Mostecká uhelná | 1155 | 1060 | 1210 | 1392 | 1204 |
| Severočeské doly | 1185 | 1027 | 1160 | 1395 | 1192 |

Ořech 1 – rok 2007

| | 1. 1. - 28. 2. 2007 | 1. 3. - 30. 6. 2007 | 1. 7. - 31. 8. 2007 | 1. 9. - 31. 12. 2007 | Průměr |
|--------------------------|------------------------|------------------------|------------------------|-------------------------|--------|
| Sokolovská uhelná | 926 | 926 | 926 | 926 | 926 |
| Mostecká uhelná | 1 525 | 1 380 | 1 520 | 1 663 | 1522 |
| Severočeské doly | 1 520 | 1 382 | 1 520 | 1 657 | 1 520 |

Pramen: SUAS, MUS, SD



Katalogové ceny tříděného hnědého uhlí Ořech 2 (O2) u producentů (Kč/t bez daně)

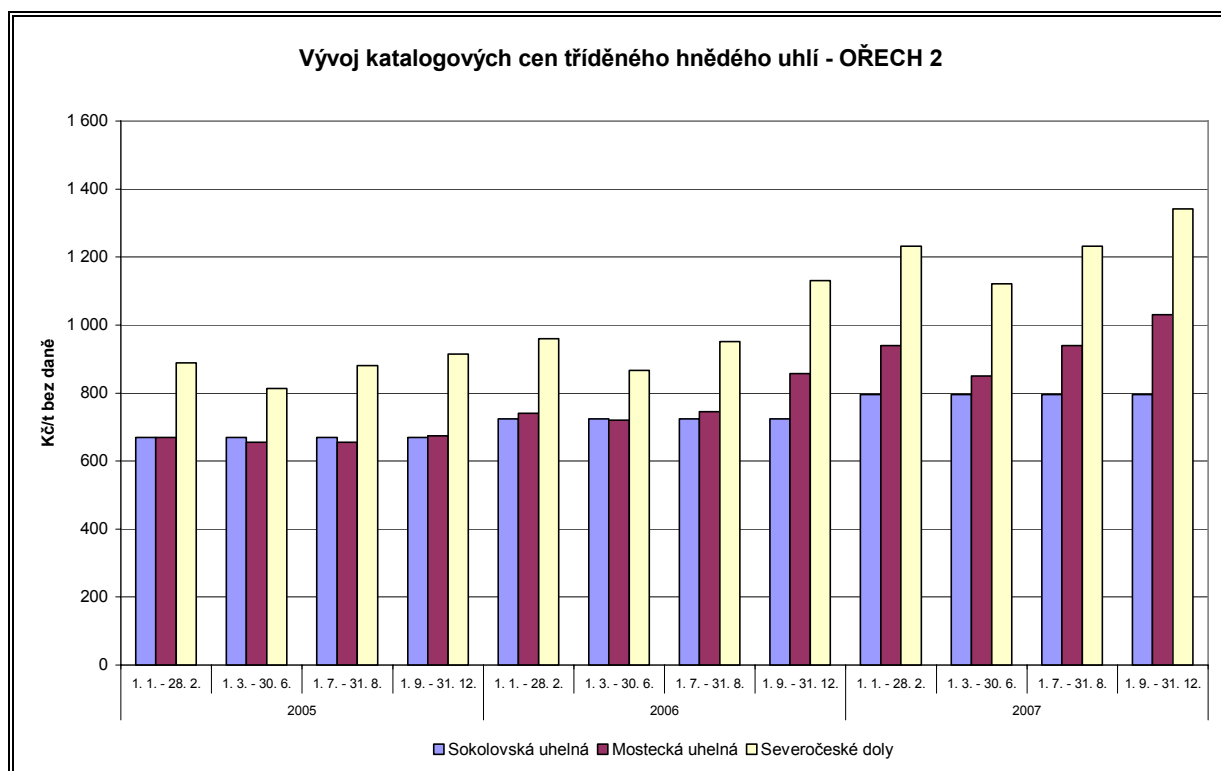
Ořech 2 – rok 2006

| | 1. 1. - 28. 2. 2006 | 1. 3. - 30. 6. 2006 | 1. 7. - 31. 8. 2006 | 1. 9. - 31. 12. 2006 | Průměr |
|--------------------------|------------------------|------------------------|------------------------|-------------------------|--------|
| Sokolovská uhelná | 724 | 724 | 724 | 724 | 724 |
| Mostecká uhelná | 740 | 720 | 745 | 857 | 740 |
| Severočeské doly | 960 | 867 | 951 | 1 131 | 960 |

Ořech 2 – rok 2007

| | 1. 1. - 28. 2. 2007 | 1. 3. - 30. 6. 2007 | 1. 7. - 31. 8. 2007 | 1. 9. - 31. 12. 2007 | Průměr |
|--------------------------|------------------------|------------------------|------------------------|-------------------------|--------|
| Sokolovská uhelná | 796 | 796 | 796 | 796 | 796 |
| Mostecká uhelná | 940 | 850 | 940 | 1030 | 940 |
| Severočeské doly | 1 232 | 1 121 | 1 232 | 1 342 | 1 232 |

Pramen: SUAS, MUS, SD



Katalogové ceny tříděného hnědého uhlí Kostka 2 (Ko2) u producentů (Kč/t bez daně)

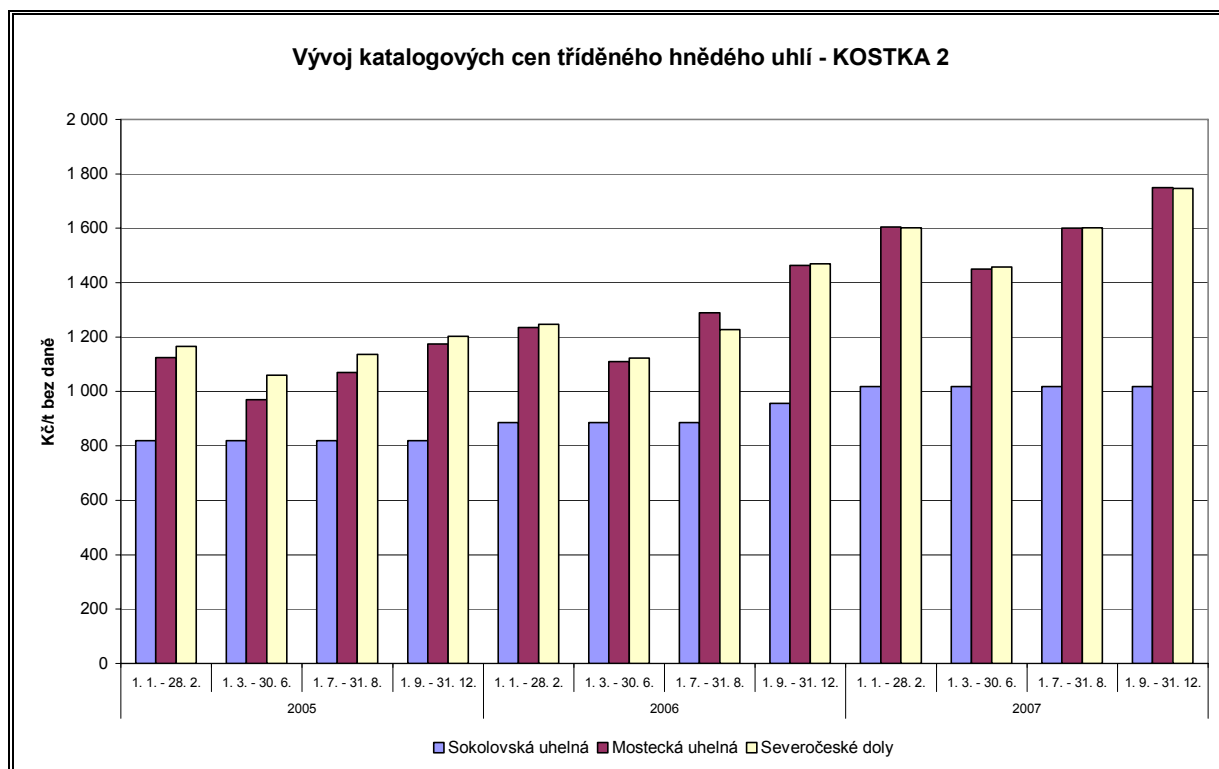
Kostka 2 – rok 2006

| | 1. 1. - 28. 2. 2006 | 1. 3. - 30. 6. 2006 | 1. 7. - 31. 8. 2006 | 1. 9. - 31. 12. 2006 | Průměr |
|--------------------------|------------------------|------------------------|------------------------|-------------------------|--------|
| Sokolovská uhelná | 886 | 886 | 886 | 956 | 886 |
| Mostecká uhelná | 1 235 | 1 110 | 1 290 | 1 464 | 1 235 |
| Severočeské doly | 1 247 | 1 123 | 1 228 | 1 470 | 1 247 |

Kostka 2 – rok 2007

| | 1. 1. - 28. 2. 2007 | 1. 3. - 30. 6. 2007 | 1. 7. - 31. 8. 2007 | 1. 9. - 31. 12. 2007 | Průměr |
|--------------------------|------------------------|------------------------|------------------------|-------------------------|--------|
| Sokolovská uhelná | 1 018 | 1 018 | 1 018 | 1 018 | 1 018 |
| Mostecká uhelná | 1 605 | 1 450 | 1 600 | 1 750 | 1 601 |
| Severočeské doly | 1 602 | 1 457 | 1 602 | 1 746 | 1 602 |

Pramen: SUAS, MUS, SD



Vývoj průměrných dovozních a vývozních cen uhlí a koksu

Černé uhlí (2701)

| | 1999 | 2000 | 2001 | 2002 | 2003 | 2004 | 2005 | 2006 |
|------------------------------|-------|-------|-------|-------|-------|-------|-------|-------|
| Průměrné dovozní ceny (Kč/t) | 1 092 | 1 156 | 1 535 | 1 238 | 1 195 | 1 872 | 2 181 | 1 945 |
| Průměrné vývozní ceny (Kč/t) | 1 485 | 1 594 | 1 860 | 1 563 | 1 536 | 2 038 | 2 492 | 2 168 |

Pramen: ČSÚ

Koks (2704)

| | 1999 | 2000 | 2001 | 2002 | 2003 | 2004 | 2005 | 2006 |
|------------------------------|-------|-------|-------|-------|-------|-------|-------|-------|
| Průměrné dovozní ceny (Kč/t) | 2 164 | 2 647 | 2 886 | 2 345 | 2 631 | 5 765 | 4 498 | 3 560 |
| Průměrné vývozní ceny (Kč/t) | 2 509 | 2 618 | 3 353 | 2 986 | 3 413 | 5 558 | 6 131 | 4 696 |

Pramen: ČSÚ

Hnědé uhlí, lignit a hnědouhelné brikety (2702)

| | 1999 | 2000 | 2001 | 2002 | 2003 | 2004 | 2005 | 2006 |
|------------------------------|------|------|------|------|------|------|------|-------|
| Průměrné vývozní ceny (Kč/t) | 677 | 636 | 625 | 676 | 933 | 983 | 952 | 1 111 |

Pramen: ČSÚ

Průměrné dovozní a vývozní ceny v roce 2006

| | Dovoz (Kč/t) | Vývoz (Kč/t) |
|-----------------------------------|--------------|--------------|
| Černé uhlí celkem | 1 945 | 2 168 |
| <i>Antracit</i> | 2 604 | 4 083 |
| <i>Černé uhlí energetické</i> | 1 441 | 1 818 |
| <i>UVPK</i> | 2 384 | 2 330 |
| Hnědé uhlí a lignit celkem | 1 731 | 1 111 |
| <i>Hnědé uhlí neaglomerované</i> | 1 709 | 991 |
| <i>Hnědouhelné brikety</i> | 2 755 | 1 851 |
| <i>Lignit</i> | – | 518 |
| Koks | 3 560 | 4 696 |

Pramen: ČSÚ, MPO

Orientační průměrné pořizovací ceny uhlí velkých odběratelů v roce 2006

| | Černé uhlí průmyslové | UVPK | Hnědé uhlí | Koks |
|-------------------------------|-----------------------|-------|------------|-------|
| Průměrné ceny pořízení (Kč/t) | 1 381 | 2 410 | 581 | 4 081 |

Pramen: ČSÚ; zpracováno MPO

Pozn.: Jedná se o tuzemské i dovozové druhy u vybraných společností se spotřebou uhlí vyšší než 1000 t mimo společnost ČEZ, a.s.

Zahraniční obchod

Vývoz černého uhlí energetického vč. antracitu v roce 2006 (tuny)

| | Rakousko | Německo | Slovensko | Polsko | Maďarsko | Ostatní | Bil. rozdíl | Celkem |
|-----------------|----------------|----------------|----------------|----------------|---------------|--------------|-------------|------------------|
| Leden | 28 943 | 59 765 | 27 646 | 4 321 | 0 | 0 | | 120 675 |
| Únor | 34 071 | 52 626 | 30 347 | 5 828 | 0 | 40 | | 122 912 |
| Březen | 88 186 | 78 648 | 38 908 | 7 120 | 0 | 44 | | 212 906 |
| Duben | 44 196 | 47 328 | 45 618 | 1 455 | 3 678 | 277 | | 142 552 |
| Květen | 46 049 | 57 253 | 48 932 | 2 851 | 6 584 | 85 | | 161 755 |
| Červen | 80 332 | 53 238 | 37 528 | 7 026 | 7 676 | 725 | | 186 525 |
| Červenec | 81 007 | 4 245 | 35 917 | 5 816 | 11 714 | 20 | | 138 719 |
| Srpen | 89 997 | 7 586 | 40 008 | 10 249 | 10 825 | 237 | | 158 901 |
| Září | 125 620 | 31 102 | 34 933 | 22 205 | 6 042 | 922 | | 220 824 |
| Říjen | 99 323 | 49 648 | 40 498 | 31 121 | 7 319 | 328 | | 228 236 |
| Listopad | 79 916 | 53 265 | 43 511 | 37 383 | 10 200 | 266 | | 224 541 |
| Prosinec | 40 404 | 56 310 | 38 978 | 38 846 | 2 391 | 270 | | 177 198 |
| Bil. rozdíl | | | | | | | 495 | 495 |
| rok 2006 | 838 046 | 551 015 | 462 822 | 174 220 | 66 428 | 3 213 | 495 | 2 096 239 |

Pramen: ČSÚ, MPO

Dovoz černého uhlí energetického vč. antracitu v roce 2006 (tuny)

| | Polsko | Rusko | Ostatní | Bil. rozdíl | Celkem |
|-----------------|----------------|---------------|--------------|---------------|------------------|
| Leden | 54 175 | 4 448 | 179 | | 58 802 |
| Únor | 70 799 | 3 958 | 335 | | 75 093 |
| Březen | 89 281 | 3 031 | 523 | | 92 835 |
| Duben | 95 137 | 2 120 | 799 | | 98 056 |
| Květen | 75 280 | 2 972 | 415 | | 78 668 |
| Červen | 56 356 | 4 691 | 325 | | 61 372 |
| Červenec | 78 603 | 2 664 | 366 | | 81 632 |
| Srpen | 75 000 | 7 569 | 565 | | 83 134 |
| Září | 66 446 | 3 436 | 855 | | 70 738 |
| Říjen | 84 714 | 4 460 | 888 | | 90 062 |
| Listopad | 94 772 | 5 503 | 1 531 | | 101 806 |
| Prosinec | 92 598 | 5 204 | 442 | | 98 244 |
| Bil. rozdíl | | | | 13 483 | 13 483 |
| rok 2006 | 933 162 | 50 054 | 7 223 | 13 483 | 1 003 923 |

Pramen: ČSÚ, MPO

Vývoz černého koksovateľného uhlí v roce 2006 (tuny)

| | Polsko | Slovensko | Rakousko | Maďarsko | Bosna a Herceg. | Bil. rozdíl | Celkem |
|-----------------|------------------|------------------|----------------|----------------|--------------------|---------------|------------------|
| Leden | 71 147 | 112 206 | 63 798 | 0 | 10 071 | | 257 221 |
| Únor | 95 510 | 123 360 | 77 688 | 21 909 | 11 026 | | 329 493 |
| Březen | 86 581 | 121 645 | 70 774 | 34 166 | 7 335 | | 320 501 |
| Duben | 111 008 | 98 550 | 81 241 | 64 020 | 5 498 | | 360 316 |
| Květen | 123 612 | 105 598 | 79 907 | 46 226 | 42 135 | | 397 478 |
| Červen | 128 540 | 109 081 | 82 217 | 42 225 | 6 100 | | 368 163 |
| Červenec | 93 739 | 107 022 | 67 953 | 39 534 | 46 994 | | 355 242 |
| Srpen | 135 223 | 124 471 | 75 439 | 55 833 | 46 993 | | 437 959 |
| Září | 126 387 | 107 919 | 108 825 | 35 374 | 44 008 | | 422 513 |
| Říjen | 143 498 | 115 183 | 45 502 | 34 046 | 31 914 | | 370 142 |
| Listopad | 136 465 | 116 657 | 82 270 | 40 809 | 25 751 | | 401 952 |
| Prosinec | 145 467 | 117 327 | 74 122 | 35 425 | 28 991 | | 401 333 |
| Bil. rozdíl | | | | | | -3 051 | -3 051 |
| rok 2006 | 1 397 178 | 1 359 017 | 909 735 | 449 567 | 306 815 | -3 051 | 4 419 261 |

Pramen: ČSÚ, MPO

Dovoz černého koksovateľného uhlí v roce 2006 (tuny)

| | Polsko | Ostatní | Bil. rozdíl | Celkem |
|-----------------|----------------|----------|--------------|----------------|
| Leden | 65 283 | 0 | | 65 283 |
| Únor | 77 696 | 0 | | 77 696 |
| Březen | 82 367 | 0 | | 82 367 |
| Duben | 89 421 | 0 | | 89 421 |
| Květen | 79 872 | 0 | | 79 872 |
| Červen | 86 852 | 0 | | 86 852 |
| Červenec | 90 168 | 5 | | 90 173 |
| Srpen | 89 416 | 0 | | 89 416 |
| Září | 85 325 | 0 | | 85 325 |
| Říjen | 87 750 | 0 | | 87 750 |
| Listopad | 77 232 | 0 | | 77 232 |
| Prosinec | 62 017 | 0 | | 62 017 |
| Bil. rozdíl | | | 3 789 | 3 789 |
| rok 2006 | 973 399 | 5 | 3 789 | 977 193 |

Pramen: ČSÚ, MPO

Vývoz hnědého uhlí a lignitu v roce 2006 (tuny)

| | Slovensko | Maďarsko | Německo | Ostatní | Bil. rozdíl | Celkem |
|-----------------|----------------|----------------|---------------|---------------|---------------|------------------|
| Leden | 121 182 | 38 625 | 5 308 | 2 069 | | 167 185 |
| Únor | 93 725 | 24 374 | 5 844 | 1 879 | | 125 822 |
| Březen | 63 509 | 20 313 | 6 234 | 663 | | 90 718 |
| Duben | 28 142 | 3 138 | 3 743 | 111 | | 35 135 |
| Květen | 11 929 | 14 754 | 1 857 | 528 | | 29 068 |
| Červen | 30 184 | 17 504 | 1 885 | 932 | | 50 505 |
| Červenec | 35 779 | 24 253 | 5 071 | 1 015 | | 66 118 |
| Srpen | 54 873 | 52 012 | 1 790 | 2 937 | | 111 612 |
| Září | 43 591 | 33 391 | 2 589 | 1 874 | | 81 444 |
| Říjen | 103 803 | 39 748 | 7 333 | 4 681 | | 155 566 |
| Listopad | 151 323 | 46 975 | 7 628 | 3 972 | | 209 898 |
| Prosinec | 140 839 | 31 494 | 4 618 | 1 758 | | 178 710 |
| Bil. rozdíl | | | | | 70 501 | 70 501 |
| rok 2006 | 878 880 | 346 582 | 53 899 | 22 421 | 70 501 | 1 372 283 |

*) pozn.: Bez celkového vývozu multiprachu ve výši 20 133 tun v roce 2006;

Pramen: ČSÚ, MPO

Dovoz hnědého uhlí a lignitu v roce 2006 (tuny)

| | Německo | Ostatní | Bil. rozdíl | Celkem |
|-----------------|---------------|------------|-------------|---------------|
| Leden | 0 | 44 | | 44 |
| Únor | 950 | 0 | | 950 |
| Březen | 1 613 | 0 | | 1 613 |
| Duben | 2 535 | 0 | | 2 535 |
| Květen | 3 003 | 0 | | 3 003 |
| Červen | 2 593 | 0 | | 2 593 |
| Červenec | 3 653 | 0 | | 3 653 |
| Srpen | 2 537 | 46 | | 2 583 |
| Září | 2 300 | 1 | | 2 301 |
| Říjen | 1 793 | 24 | | 1 816 |
| Listopad | 1 723 | 88 | | 1 811 |
| Prosinec | 1 485 | 22 | | 1 507 |
| Bil. rozdíl | | | -224 | -224 |
| rok 2006 | 24 186 | 225 | -224 | 24 187 |

Pramen: ČSÚ, MPO

Vývoz koksů v roce 2006 (tuny)

| | Německo | Rakousko | Slovensko | Polsko | Ostatní | Bil. rozdíl | Celkem |
|-----------------|----------------|----------------|----------------|---------------|----------------|----------------|----------------|
| Leden | 33 634 | 23 221 | 14 381 | 7 080 | 3 244 | | 81 561 |
| Únor | 27 704 | 23 375 | 10 569 | 11 565 | 3 032 | | 76 246 |
| Březen | 34 466 | 23 832 | 9 189 | 8 209 | 5 548 | | 81 245 |
| Duben | 36 893 | 18 410 | 9 237 | 10 185 | 5 875 | | 80 599 |
| Květen | 34 591 | 23 731 | 9 138 | 8 339 | 6 101 | | 81 900 |
| Červen | 31 988 | 25 311 | 7 148 | 4 256 | 20 321 | | 89 025 |
| Červenec | 27 203 | 24 944 | 9 070 | 2 967 | 12 688 | | 76 871 |
| Srpen | 29 564 | 26 900 | 6 838 | 3 292 | 15 048 | | 81 642 |
| Září | 28 959 | 21 567 | 6 974 | 3 123 | 21 637 | | 82 261 |
| Říjen | 32 460 | 26 327 | 4 320 | 3 295 | 20 388 | | 86 790 |
| Listopad | 28 970 | 23 541 | 8 743 | 5 539 | 16 156 | | 82 949 |
| Prosinec | 31 003 | 22 497 | 9 666 | 6 005 | 14 841 | | 84 013 |
| Bil. rozdíl | | | | | | -13 753 | -13 753 |
| rok 2006 | 377 436 | 283 657 | 105 272 | 73 856 | 144 879 | -13 753 | 971 347 |

Pramen: ČSÚ, MPO

Dovoz koksů v roce 2006 (tuny)

| | Polsko | Slovensko | Ostatní | Bil. rozdíl | Celkem |
|-----------------|----------------|---------------|--------------|----------------|----------------|
| Leden | 40 824 | 8 130 | 16 | | 48 970 |
| Únor | 28 938 | 6 068 | 700 | | 35 705 |
| Březen | 54 733 | 6 082 | 560 | | 61 375 |
| Duben | 70 432 | 2 810 | 739 | | 73 980 |
| Květen | 68 112 | 4 398 | 545 | | 73 055 |
| Červen | 49 926 | 3 279 | 737 | | 53 943 |
| Červenec | 59 273 | 4 492 | 606 | | 64 370 |
| Srpen | 61 837 | 4 726 | 599 | | 67 162 |
| Září | 73 013 | 3 645 | 1 025 | | 77 683 |
| Říjen | 69 640 | 4 231 | 507 | | 74 378 |
| Listopad | 66 620 | 3 766 | 1 318 | | 71 703 |
| Prosinec | 72 184 | 5 093 | 705 | | 77 982 |
| Bil. rozdíl | | | | -12 794 | -12 794 |
| rok 2006 | 715 531 | 56 720 | 8 056 | -12 794 | 767 512 |

Pramen: ČSÚ, MPO

Vývoz hnědouhelných briket v roce 2006 (tuny)

| | Německo | Slovensko | Maďarsko | Rakousko | Ostatní | Bil. rozdíl | Celkem |
|-----------------|----------------|---------------|--------------|--------------|--------------|----------------|----------------|
| Leden | 16 479 | 738 | 1 770 | 535 | 679 | | 20 201 |
| Únor | 12 374 | 1 049 | 228 | 432 | 434 | | 14 516 |
| Březen | 11 311 | 623 | 337 | 1 165 | 426 | | 13 862 |
| Duben | 6 796 | 260 | 148 | 479 | 286 | | 7 969 |
| Květen | 8 645 | 528 | 0 | 536 | 267 | | 9 977 |
| Červen | 14 522 | 547 | 0 | 654 | 0 | | 15 723 |
| Červenec | 3 662 | 955 | 0 | 302 | 0 | | 4 918 |
| Srpen | 19 231 | 2 125 | 363 | 553 | 88 | | 22 360 |
| Září | 18 522 | 19 121 | 1 179 | 833 | 690 | | 40 345 |
| Říjen | 19 626 | 1 728 | 2 222 | 802 | 262 | | 24 641 |
| Listopad | 19 916 | 1 354 | 1 244 | 686 | 708 | | 23 908 |
| Prosinec | 10 748 | 1 958 | 219 | 469 | 374 | | 13 768 |
| Bil. rozdíl | | | | | | -21 143 | -21 143 |
| rok 2006 | 161 831 | 30 987 | 7 709 | 7 446 | 4 214 | -21 143 | 191 145 |

Pramen: ČSÚ, MPO

Dovoz hnědouhelných briket v roce 2006 (tuny)

| | Německo | Ostatní | Bil. rozdíl | Celkem |
|-----------------|------------|-----------|-------------|------------|
| Leden | 24 | 0 | | 24 |
| Únor | 0 | 0 | | 0 |
| Březen | 24 | 0 | | 24 |
| Duben | 0 | 0 | | 0 |
| Květen | 0 | 0 | | 0 |
| Červen | 48 | 0 | | 48 |
| Červenec | 120 | 0 | | 120 |
| Srpen | 24 | 0 | | 24 |
| Září | 0 | 0 | | 0 |
| Říjen | 120 | 0 | | 120 |
| Listopad | 72 | 0 | | 72 |
| Prosinec | 96 | 52 | | 148 |
| Bil. rozdíl | | | 195 | 195 |
| rok 2006 | 528 | 52 | 195 | 775 |

Pramen: ČSÚ, MPO

Převážní statistika

Přeprava pevných paliv (uhlí) v České republice (tis. tun)

| | 1997 | 1998 | 1999 | 2000 | 2001 | 2002 | 2003 | 2004 | 2005 |
|------------------------------------|---------------|---------------|---------------|---------------|---------------|---------------|---------------|---------------|---------------|
| Vnitrostátní přeprava po železnici | 28 444 | 27 073 | 22 837 | 25 192 | 26 135 | 24 974 | 24 455 | 22 428 | 22 952 |
| Vnitrostátní přeprava po silnici | 15 197 | 8 121 | 10 942 | 8 250 | 8 324 | 12 129 | 6 318 | 7 869 | 6 277 |
| Celkem | 43 641 | 35 194 | 33 779 | 33 442 | 34 459 | 37 103 | 30 773 | 30 298 | 29 229 |

Pramen: MD

Vývoz pevných paliv (uhlí) z České republiky (tis. tun)

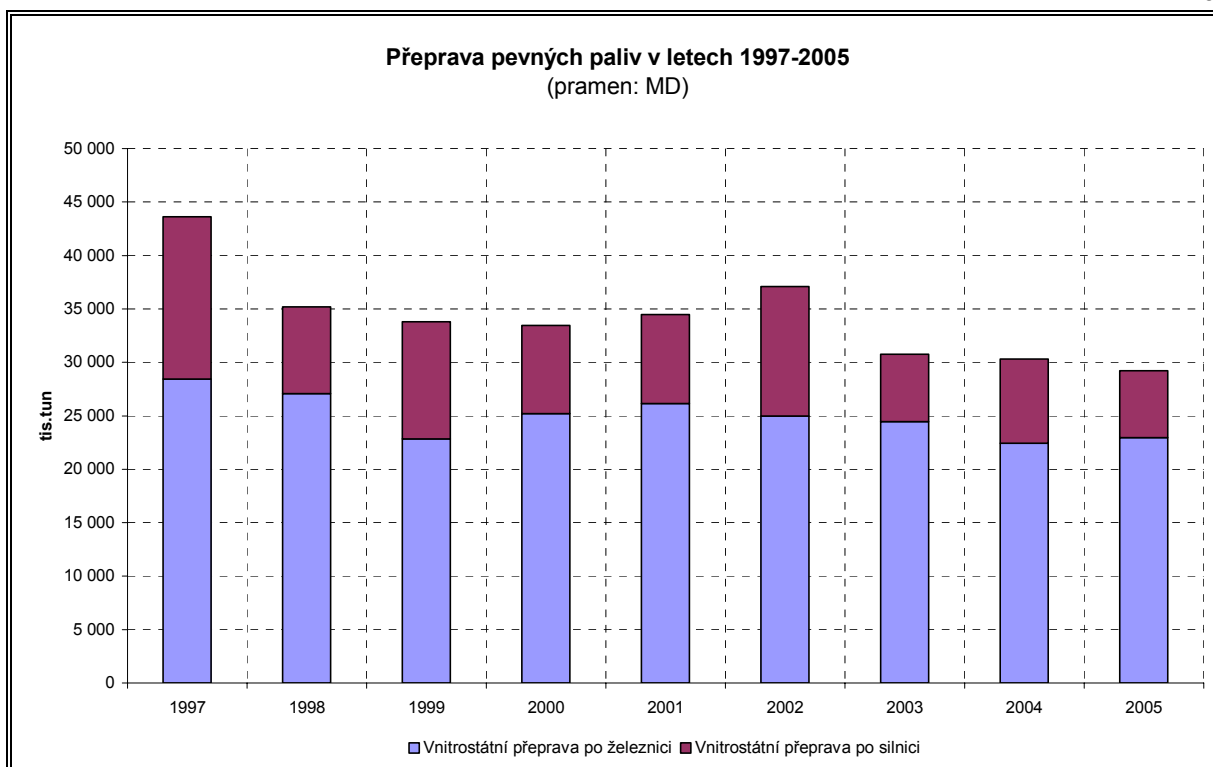
| | 1997 | 1998 | 1999 | 2000 | 2001 | 2002 | 2003 | 2004 | 2005 |
|--------------------------|---------------|---------------|---------------|---------------|--------------|--------------|--------------|--------------|--------------|
| Vývoz po železnici | 12 495 | 11 401 | 10 344 | 9 873 | 9 180 | 8 333 | 7 588 | 7 385 | 7 236 |
| Vývoz po silnici | 527 | 115 | 369 | 184 | 49 | 190 | 254 | 336 | 283 |
| Vývoz po vodních cestách | 13 | 9 | 14 | 5 | 5 | 6 | 8 | 19 | 7 |
| Celkem | 13 035 | 11 525 | 10 727 | 10 062 | 9 234 | 8 529 | 7 850 | 7 741 | 7 526 |

Pramen: MD

Dovoz pevných paliv (uhlí) do České republiky (tis. tun)

| | 1997 | 1998 | 1999 | 2000 | 2001 | 2002 | 2003 | 2004 | 2005 |
|--------------------------|--------------|--------------|--------------|--------------|--------------|--------------|--------------|--------------|--------------|
| Dovoz po železnici | 2 635 | 1 786 | 1 327 | 1 678 | 1 304 | 1 699 | 1 902 | 1 959 | 1 588 |
| Dovoz po silnici | 47 | 20 | 27 | 0 | 0 | 51 | 7 | 14 | 41 |
| Dovoz po vodních cestách | 1 | 1 | 0 | 3 | 2 | 1 | 0 | 0 | 0 |
| Celkem | 2 683 | 1 807 | 1 354 | 1 681 | 1 306 | 1 750 | 1 910 | 1 974 | 1 629 |

Pramen: MD



Pozn.: Údaje neobsahují dovozy a vývozy realizovanými v silniční dopravě zahraničními společnostmi.

Transformační procesy

Vysokotepelná karbonizace v koksovárnách

| | | 2001 | 2002 | 2003 | 2004 | 2005 | 2006 |
|---------------------------------|--------------------|-----------|-----------|-----------|-----------|-----------|-----------|
| Vsázka | | | | | | | |
| Černé uhlí vhodné pro koksování | t | 4 619 528 | 4 601 430 | 4 575 981 | 4 640 823 | 4 342 266 | 4 326 009 |
| Koks prach | t | 48 463 | 59 842 | 84 825 | 104 356 | 100 861 | 121 610 |
| Využitelné produkty | | | | | | | |
| Koks metalurgický báňský | t | 234 539 | 256 988 | 500 509 | 436 269 | 465 040 | 3 427 642 |
| Koks metalurgický hutní | t | 2 421 889 | 2 557 361 | 2 388 302 | 2 439 983 | 2 300 772 | |
| Koks otopový tříděný | t | 662 244 | 549 544 | 517 388 | 520 653 | 503 694 | |
| Koks prach | t | 203 545 | 173 396 | 149 341 | 151 010 | 142 908 | |
| Vysokotepelný surový benzen | t | 38 211 | 37 463 | 35 557 | 37 283 | 36 723 | b.d. |
| Vysokotepelný surový dehet | t | 160 164 | 158 010 | 155 227 | 151 265 | 139 643 | b.d. |
| Ostatní neenergetické látky | t | 3 511 | 3 276 | 3 140 | 3 387 | 3 081 | b.d. |
| Koksárenský plyn | tis.m ³ | 1 522 517 | 1 536 531 | 1 492 236 | 1 484 137 | 1 432 944 | 1 441 648 |

Pramen: ČSÚ, odhad roku 2006 MPO

Vysokopecní proces

| | | 2001 | 2002 | 2003 | 2004 | 2005 | 2006 |
|----------------------------|--------------------|-----------|-----------|-----------|-----------|-----------|-----------|
| Vsázka | | | | | | | |
| Koks černouhelný | t | 828 654 | 857 916 | 936 746 | 1 035 157 | 861 101 | 911 100 |
| Využitelné produkty | | | | | | | |
| Vysokopecní plyn | tis.m ³ | 8 291 829 | 8 487 541 | 9 135 847 | 9 100 848 | 7 695 577 | 8 142 382 |

Pramen: ČSÚ, odhad roku 2006 MPO

Tlakové zplynování uhlí

| | | 2001 | 2002 | 2003 | 2004 | 2005 | 2006 |
|----------------------------|--------------------|-----------|-----------|-----------|-----------|-----------|-----------|
| Vsázka | | | | | | | |
| Hnědé uhlí | t | 1 401 493 | 1 432 579 | 1 541 864 | 1 504 761 | 1 487 328 | 1 618 524 |
| Využitelné produkty | | | | | | | |
| Energoplyn | tis.m ³ | 1 086 130 | 1 097 247 | 1 171 724 | 1 141 301 | 1 187 926 | 1 198 827 |
| Nízkotepelné dehty | t | 105 945 | 103 031 | 110 411 | 89 965 | 91 823 | b.d. |
| Ostatní plynná paliva | tis.m ³ | 190 958 | 204 967 | 222 690 | 226 031 | 244 740 | b.d. |
| Ostatní kapalná paliva | t | – | – | – | 13 946 | 14 527 | b.d. |

Pramen: ČSÚ, odhad roku 2006 MPO

Briketování hnědého uhlí

| | | 2001 | 2002 | 2003 | 2004 | 2005 | 2006 |
|----------------------------|---|---------|---------|---------|---------|---------|---------|
| Vsázka | | | | | | | |
| Hnědé uhlí | t | 485 315 | 550 436 | 580 409 | 533 299 | 535 804 | 580 269 |
| Využitelné produkty | | | | | | | |
| Hnědouhelné brikety | t | 280 275 | 301 758 | 314 258 | 300 099 | 301 058 | 345 406 |
| Multiprach | t | 8 947 | 25 819 | 31 227 | 17 348 | 17 875 | b.d. |

Pramen: ČSÚ, odhad roku 2006 MPO

Pozn.: Uvedena produkce multiprachu pouze z briketárny

Výroba generátorového plynu

| | | 2001 | 2002 | 2003 | 2004 | 2005 | 2006 |
|----------------------------|--------------------|--------|-------|-------|-------|-------|--------|
| Vsázka | | | | | | | |
| Hnědé uhlí | t | 6 640 | 5 115 | 5 185 | 4 333 | 4 381 | 5 352 |
| Využitelné produkty | | | | | | | |
| Generátorový plyn | tis.m ³ | 12 616 | 9 719 | 9 852 | 8 233 | 8 323 | 10 169 |

Pramen: ČSÚ, odhad roku 2006 MPO

Výroba a užití energie z uhlí

Spotřeba uhlí a výroba elektrické a tepelné energie v roce 2006

| | Nákup | Spotřeba na výrobu elektřiny | Spotřeba na výrobu tepla | Hrubá výroba elektřiny | Hrubá výroba tepla |
|----------------------------|---------------------|------------------------------|--------------------------|------------------------|----------------------|
| | t | t | t | MWh | GJ |
| Hnědé uhlí energetické | 39 657 279,0 | 34 774 603,6 | 6 744 826,7 | 42 798 014,4 | 79 984 051,7 |
| Hnědé uhlí tříděné | 510 706,7 | 253 936,4 | 248 509,3 | 595 135,8 | 4 123 991,5 |
| Lignit | 448 787,0 | 355 708,0 | 101 183,0 | 388 889,0 | 903 200,0 |
| Brikety | 0,0 | 8 212,0 | 8 139,0 | 30 129,5 | 166 605,3 |
| Hnědé uhlí a lignit | 40 616 772,7 | 35 392 460,0 | 7 102 658,0 | 43 812 168,7 | 85 177 848,6 |
| Černé uhlí energetické | 4 257 279,0 | 2 505 084,5 | 1 753 881,2 | 6 087 782,9 | 33 182 235,5 |
| Černé uhlí tříděné | 23 125,9 | 9 517,0 | 13 615,1 | 29 067,0 | 365 420,6 |
| Černouhelné kaly | 339 114,0 | 267 985,6 | 71 128,4 | 404 801,7 | 761 619,9 |
| Černé uhlí | 4 619 518,9 | 2 782 587,1 | 1 838 624,7 | 6 521 651,6 | 34 309 276,0 |
| Uhlí celkem | 45 236 291,6 | 38 175 047,1 | 8 941 282,7 | 50 333 820,2 | 119 487 124,6 |

Pramen: MPO

Výroba a užití elektrické energie v roce 2006

| | Energie v užitém palivu | Hrubá výroba elektřiny | Spotřeba na výrobu elektřiny a tepla | Dodávky do vlastního podniku | Ztráty a bilanční rozdíly | Dodávky cizím subjektům |
|---------------------|-------------------------|------------------------|--------------------------------------|------------------------------|---------------------------|-------------------------|
| | GJ | MWh | MWh | MWh | MWh | MWh |
| Hnědé uhlí a lignit | 431 580 299,8 | 43 812 168,7 | 4 527 889,0 | 1 767 534,8 | 100 784,3 | 37 415 960,7 |
| Černé uhlí | 64 104 921,4 | 6 521 651,6 | 781 649,9 | 648 155,8 | 44 433,5 | 5 047 412,4 |
| Celkem | 495 685 221,1 | 50 333 820,2 | 5 309 538,9 | 2 415 690,5 | 145 217,8 | 42 463 373,2 |

Pramen: MPO

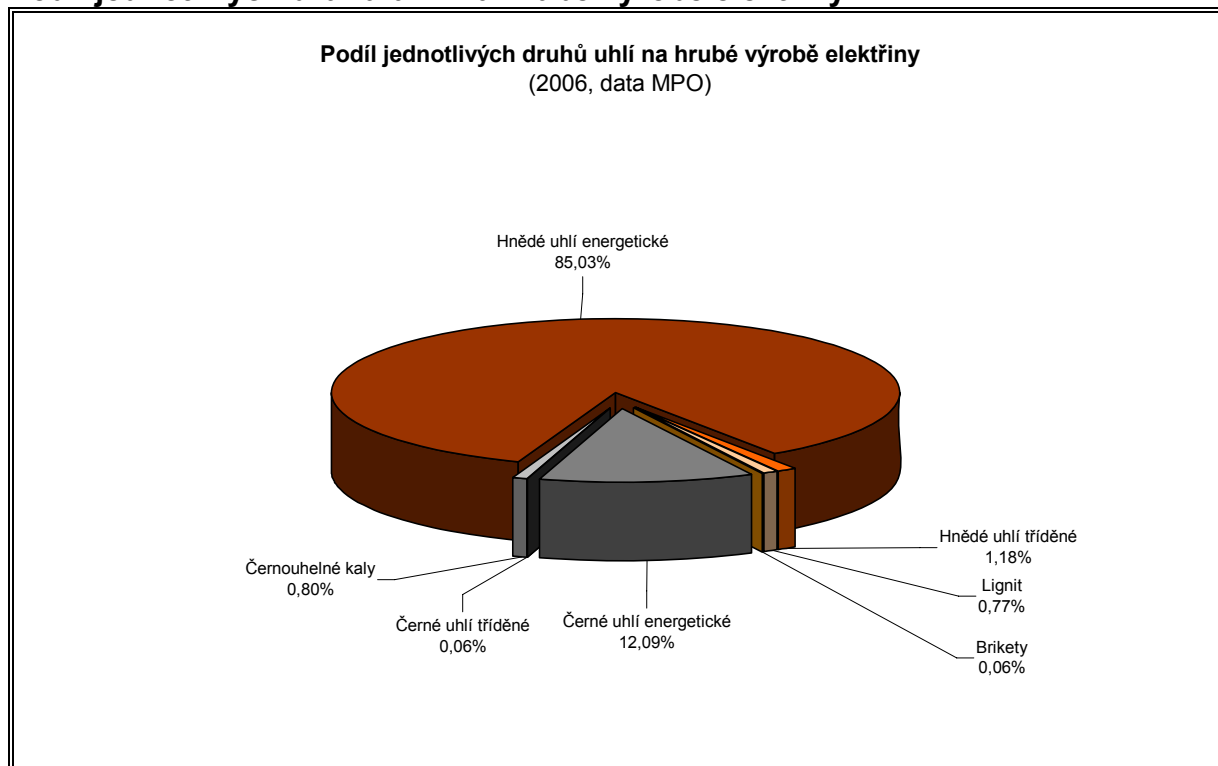
Výroba a užití tepelné energie v roce 2006

| | Energie v užitém palivu | Hrubá výroba tepla | Spotřeba na výrobu elektřiny a tepla | Dodávky do vlastního podniku | Ztráty a bilanční rozdíly | Dodávky cizím subjektům |
|---------------------|-------------------------|----------------------|--------------------------------------|------------------------------|---------------------------|-------------------------|
| | GJ | GJ | GJ | GJ | GJ | GJ |
| Hnědé uhlí a lignit | 96 223 998,9 | 85 177 848,6 | 6 786 170,9 | 16 900 253,7 | 9 094 301,9 | 52 397 122,1 |
| Černé uhlí | 43 057 557,0 | 34 309 276,0 | 4 476 648,4 | 6 154 084,6 | 4 493 573,5 | 19 184 969,5 |
| Celkem | 139 281 555,8 | 119 487 124,6 | 11 262 819,3 | 23 054 338,3 | 13 587 875,4 | 71 582 091,6 |

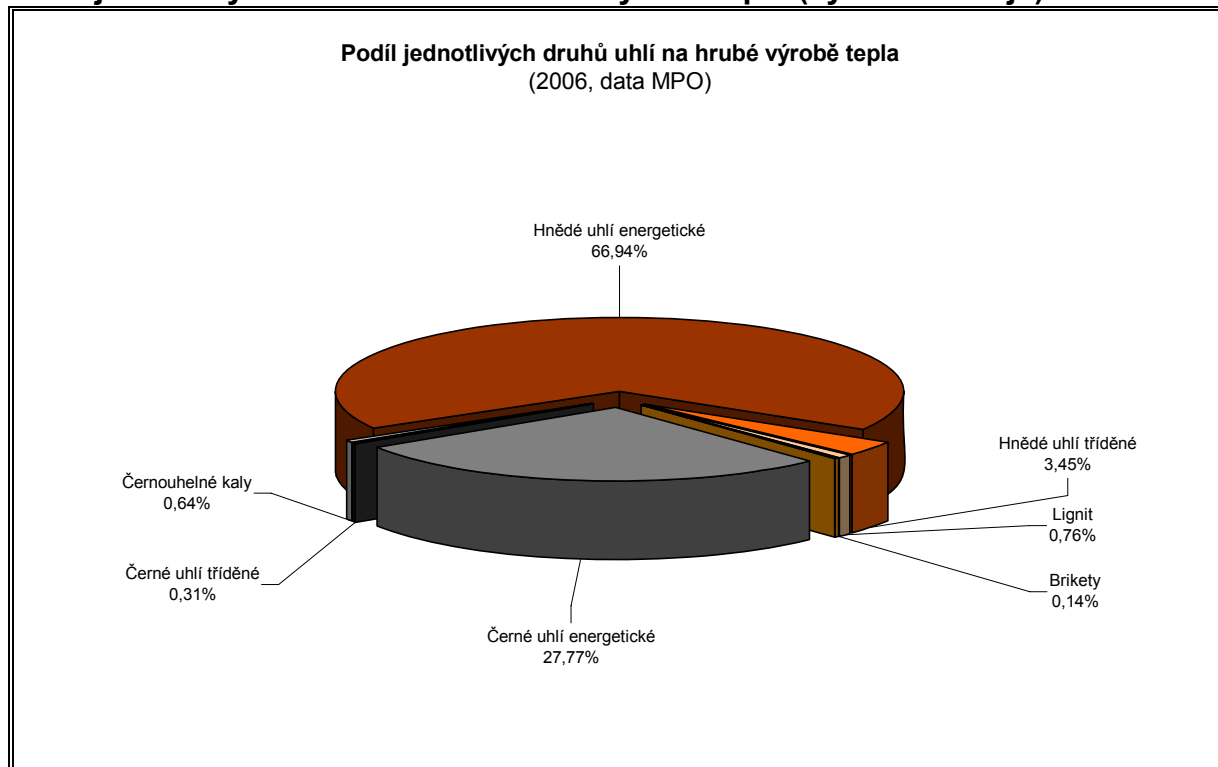
Pramen: MPO

Pozn.: Data byla zjištěna vlastním šetřením MPO u všech výrobců elektrické energie z uhlí, dále u firem s roční spotřebou více jak 30 tis. tun uhlí (vyjma cementáren a vápenek) a firem s celkovou roční výrobou více jak 300 TJ tepla (ze všech paliv). Podrobněji viz metodika energetické statistiky MPO.

Podíl jednotlivých druhů uhlí na hrubé výrobě elektřiny



Podíl jednotlivých druhů uhlí na hrubé výrobě tepla (vybrané zdroje)

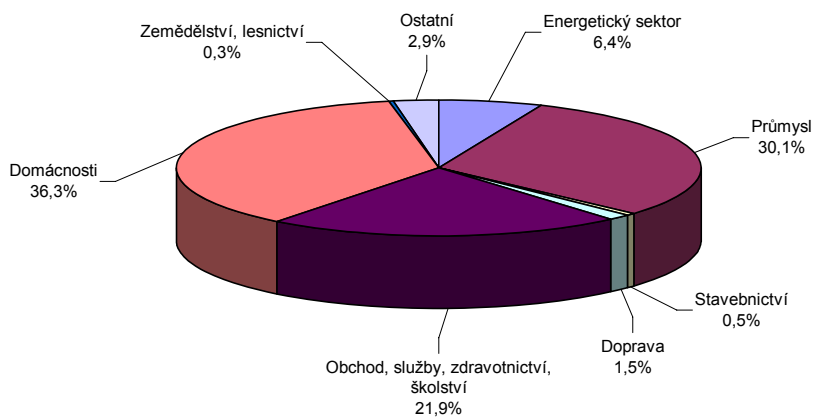


Dodávky (CZT) tepla vyrobeného z uhlí do jednotlivých sektorů v roce 2006 (TJ)

| | Hnědé uhlí a lignit | Černé uhlí | Celkem |
|---|---------------------|---------------|---------------|
| Energetický sektor | 3 918 | 692 | 4 610 |
| Průmysl | 15 257 | 6 310 | 21 567 |
| Stavebnictví | 266 | 111 | 377 |
| Doprava | 770 | 299 | 1 069 |
| Obchod, služby, zdravotnictví, školství | 10 257 | 5 437 | 15 693 |
| Domácnosti | 20 234 | 5 765 | 25 999 |
| Zemědělství, lesnictví | 177 | 38 | 215 |
| Ostatní | 1 518 | 533 | 2 051 |
| Celkem | 52 397 | 19 185 | 71 582 |

Pramen: MPO

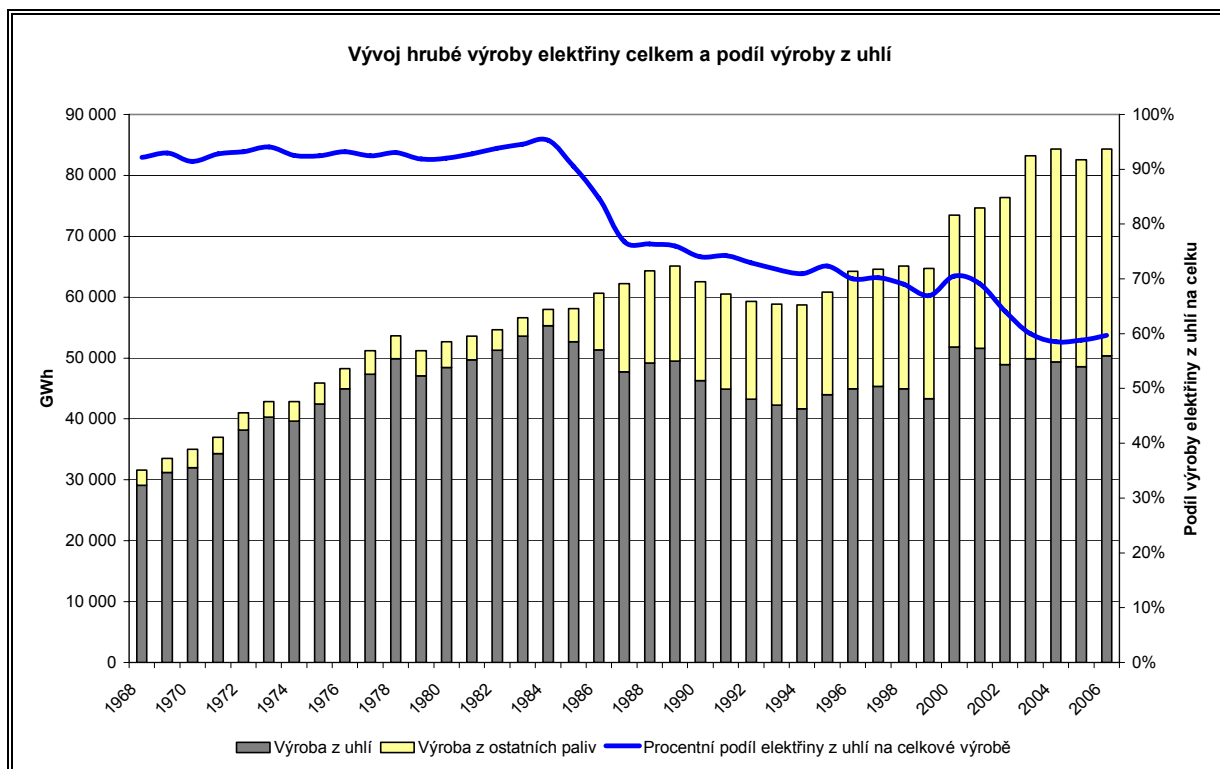
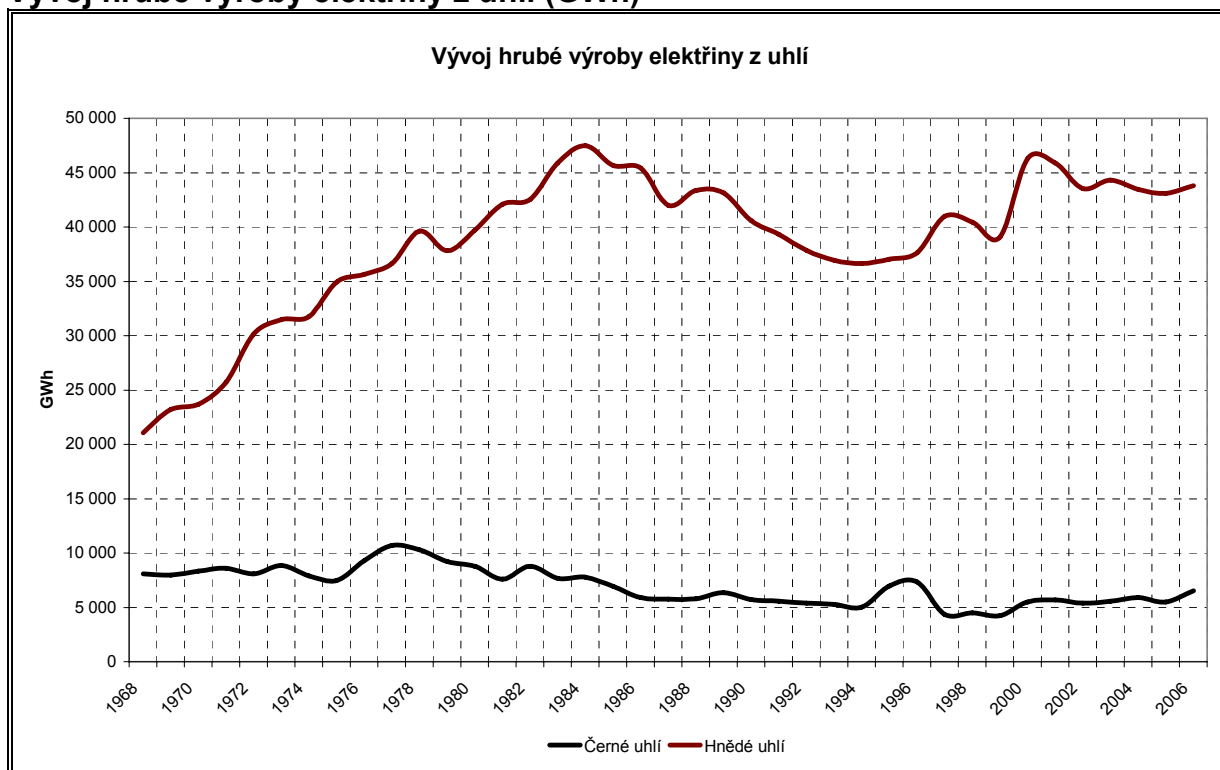
Podíl dodávek (CZT) tepla z uhlí do jednotlivých sektorů v roce 2006



Pozn.: V přehledu není uvedena dodávka tepla realizovaného malými subjekty, která činí cca 2 PJ ročně. Blíže viz metodika.

Výroba elektrické energie z uhlí

Vývoj hrubé výroby elektřiny z uhlí (GWh)



Vývoj vsázky uhlí na výrobu elektrické energie v letech 1968-2006

| | Černé uhlí (tuny) | Hnědé uhlí a lignit (tuny) |
|------|-------------------|----------------------------|
| 1968 | 4 035 893 | 24 914 804 |
| 1969 | 3 974 413 | 27 042 841 |
| 1970 | 4 071 572 | 27 844 848 |
| 1971 | 4 344 776 | 30 381 612 |
| 1972 | 4 059 470 | 33 349 447 |
| 1973 | 4 379 413 | 34 998 673 |
| 1974 | 4 021 361 | 34 950 088 |
| 1975 | 3 964 072 | 38 147 925 |
| 1976 | 4 646 389 | 39 786 613 |
| 1977 | 5 182 864 | 41 675 583 |
| 1978 | 5 163 961 | 44 261 957 |
| 1979 | 4 613 643 | 41 889 911 |
| 1980 | 4 393 026 | 42 912 148 |
| 1981 | 4 043 305 | 46 796 495 |
| 1982 | 4 563 180 | 46 479 049 |
| 1983 | 4 070 851 | 48 562 630 |
| 1984 | 4 117 678 | 49 811 418 |
| 1985 | 3 772 384 | 47 727 571 |
| 1986 | 3 267 551 | 47 743 677 |
| 1987 | 3 122 776 | 44 515 618 |
| 1988 | 3 113 330 | 44 562 385 |
| 1989 | 3 413 842 | 43 010 884 |
| 1990 | 3 362 781 | 37 251 363 |
| 1991 | 3 274 225 | 36 124 899 |
| 1992 | 3 154 000 | 34 768 000 |
| 1993 | 2 779 000 | 32 921 000 |
| 1994 | 2 819 000 | 31 664 000 |
| 1995 | 2 360 000 | 32 608 000 |
| 1996 | 3 133 000 | 34 493 000 |
| 1997 | 2 740 000 | 34 744 000 |
| 1998 | 2 588 000 | 33 915 000 |
| 1999 | 3 229 000 | 29 480 000 |
| 2000 | 3 635 000 | 34 971 000 |
| 2001 | 3 577 000 | 35 253 000 |
| 2002 | 2 977 000 | 34 580 000 |
| 2003 | 2 667 000 | 35 860 000 |
| 2004 | 2 669 000 | 35 663 000 |
| 2005 | 2 704 000 | 35 703 000 |
| 2006 | 2 782 587 | 35 392 460 |

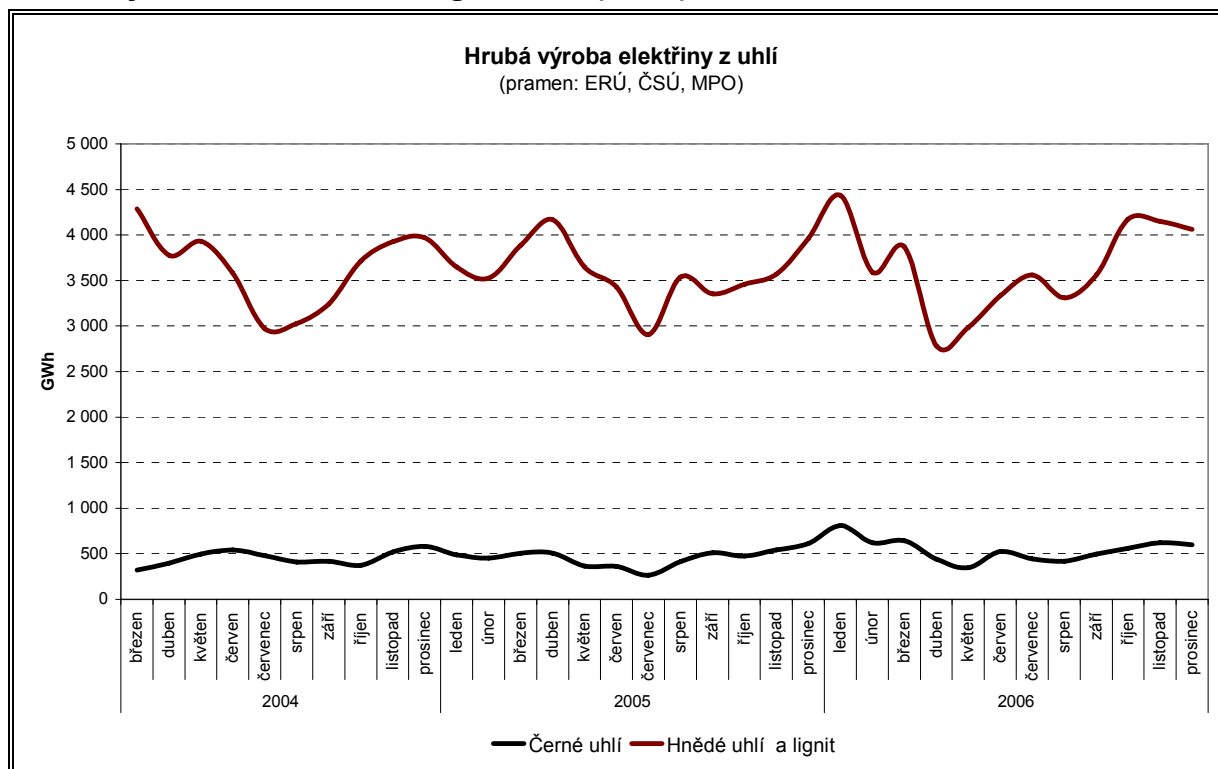
Pramen: ČSÚ, MPO

Vývoj hrubé výroby elektřiny z uhlí v letech 1968-2006

| | Černé uhlí (GWh) | Hnědé uhlí a lignit (GWh) | Celkem (GWh) | Podíl na celkové výrobě elektřiny |
|------|---------------------|------------------------------|-----------------|--------------------------------------|
| 1968 | 8 074 | 21 053 | 29 127 | 92% |
| 1969 | 7 966 | 23 218 | 31 184 | 93% |
| 1970 | 8 332 | 23 688 | 32 020 | 91% |
| 1971 | 8 596 | 25 723 | 34 319 | 93% |
| 1972 | 8 072 | 30 141 | 38 214 | 93% |
| 1973 | 8 853 | 31 464 | 40 317 | 94% |
| 1974 | 7 881 | 31 785 | 39 666 | 93% |
| 1975 | 7 508 | 34 926 | 42 435 | 92% |
| 1976 | 9 289 | 35 657 | 44 946 | 93% |
| 1977 | 10 706 | 36 647 | 47 354 | 92% |
| 1978 | 10 278 | 39 638 | 49 916 | 93% |
| 1979 | 9 237 | 37 833 | 47 070 | 92% |
| 1980 | 8 770 | 39 690 | 48 460 | 92% |
| 1981 | 7 613 | 42 115 | 49 728 | 93% |
| 1982 | 8 778 | 42 529 | 51 307 | 94% |
| 1983 | 7 665 | 45 910 | 53 575 | 95% |
| 1984 | 7 785 | 47 507 | 55 292 | 95% |
| 1985 | 6 955 | 45 684 | 52 638 | 91% |
| 1986 | 5 887 | 45 440 | 51 327 | 85% |
| 1987 | 5 757 | 41 998 | 47 755 | 77% |
| 1988 | 5 795 | 43 361 | 49 156 | 76% |
| 1989 | 6 362 | 43 148 | 49 511 | 76% |
| 1990 | 5 734 | 40 576 | 46 310 | 74% |
| 1991 | 5 583 | 39 349 | 44 932 | 74% |
| 1992 | 5 378 | 37 871 | 43 249 | 73% |
| 1993 | 5 295 | 36 945 | 42 240 | 72% |
| 1994 | 5 025 | 36 626 | 41 651 | 71% |
| 1995 | 6 958 | 37 048 | 44 006 | 72% |
| 1996 | 7 343 | 37 640 | 44 983 | 70% |
| 1997 | 4 350 | 41 001 | 45 351 | 70% |
| 1998 | 4 513 | 40 445 | 44 958 | 69% |
| 1999 | 4 254 | 39 064 | 43 318 | 67% |
| 2000 | 5 515 | 46 303 | 51 818 | 71% |
| 2001 | 5 673 | 45 914 | 51 587 | 69% |
| 2002 | 5 371 | 43 538 | 48 909 | 64% |
| 2003 | 5 576 | 44 331 | 49 907 | 60% |
| 2004 | 5 895 | 43 487 | 49 382 | 59% |
| 2005 | 5 498 | 43 095 | 48 593 | 59% |
| 2006 | 6 522 | 43 812 | 50 334 | 60% |

Pramen: ČSÚ, MPO, ERÚ

Hrubá výroba elektrické energie z uhlí (GWh)



Vývoj hrubé výroby elektrické energie z uhlí (GWh)

| | 2005 | | 2006 | |
|----------|------------|------------|------------|------------|
| | Černé uhlí | Hnědé uhlí | Černé uhlí | Hnědé uhlí |
| Leden | 489,4 | 3 650,4 | 808,9 | 4 438,0 |
| Únor | 454,5 | 3 525,2 | 620,5 | 3 589,8 |
| Březen | 505,3 | 3 885,4 | 644,5 | 3 868,9 |
| Duben | 507,1 | 4 167,5 | 440,0 | 2 780,4 |
| Květen | 363,5 | 3 648,7 | 346,9 | 2 986,2 |
| Červen | 362,5 | 3 430,5 | 522,8 | 3 330,1 |
| Červenec | 262,9 | 2 904,3 | 444,7 | 3 560,7 |
| Srpen | 412,9 | 3 537,5 | 417,3 | 3 309,3 |
| Září | 511,5 | 3 353,5 | 497,5 | 3 561,7 |
| Říjen | 477,2 | 3 460,8 | 556,9 | 4 173,2 |
| Listopad | 541,5 | 3 569,0 | 622,6 | 4 152,5 |
| Prosinec | 609,6 | 3 962,3 | 598,9 | 4 061,3 |

Pozn.: Odhad MPO na základě finálních dat ČSÚ (2005) a MPO (2006) a měsíčních dat ERÚ.

Cenová statistika – tepelná energie

Průměrné ceny tepelné energie (z uhlí) v roce 2005 podle úrovně předání

| | Průměrná cena (Kč/GJ) | Množství (GJ) | Úrovně cen pro rok 2005 (Kč/GJ) |
|--|-----------------------|---------------|---------------------------------|
| Dodávky z výroby při výkonu nad 10 MWt | 170,50 | 8 753 220 | 195,3 |
| Dodávky z primárního rozvodu | 226,79 | 60 596 573 | 275,1 |
| Dodávky z výroby při výkonu do 10 MWt | 394,92 | 27 982 | 305,55 |
| Dodávky v centrální výměňkové stanici | 300,02 | 6 823 994 | 305,55 |
| Dodávky z rozvodů z blokové kotelny | 371,50 | 622 804 | 330,75 |
| Dodávky ze sekundárních rozvodů | 327,58 | 29 022 169 | 330,75 |
| Dodávky z domovní předávací stanice | 362,15 | 3 783 408 | 330,75 |

Pramen: ERÚ

Porovnání ceny a objemu dodávek tepla (z uhlí) z domovních kotel

| | 2004 | 2005 |
|-----------------------|---------|---------|
| Průměrná cena (Kč/GJ) | 302,54 | 339,43 |
| Množství (GJ) | 369 375 | 361 861 |

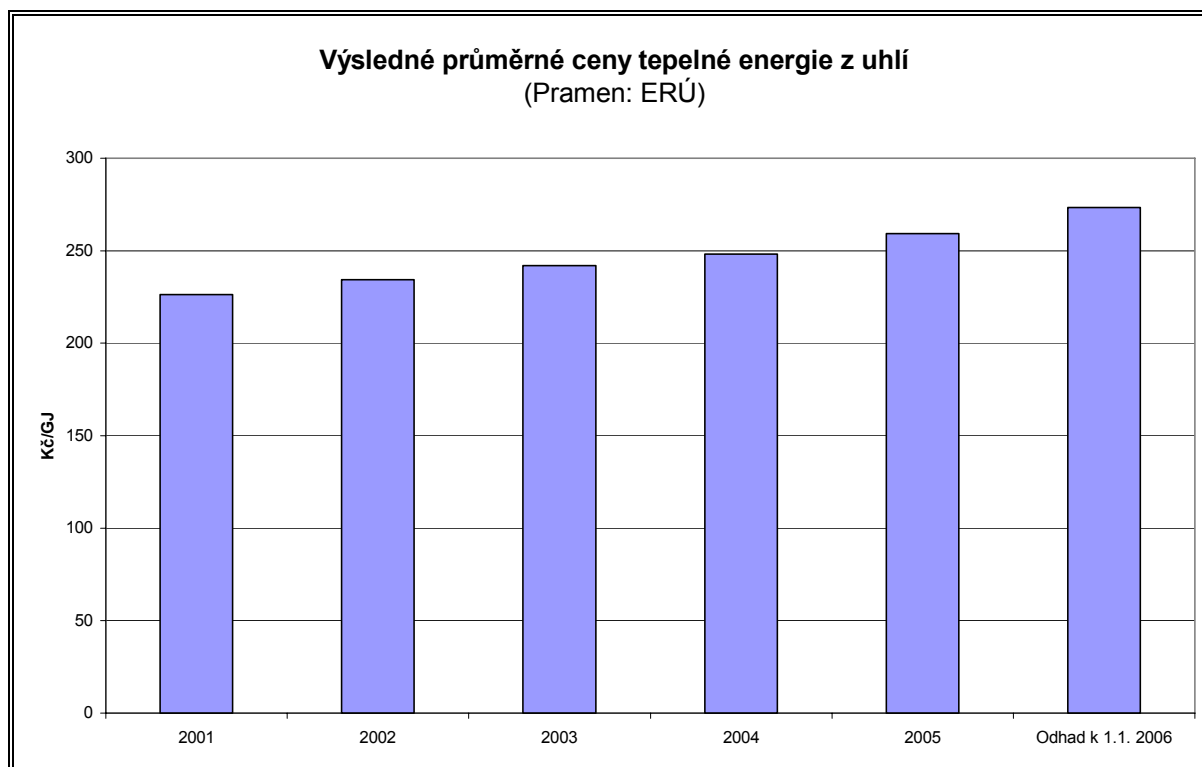
Pramen: ERÚ

Výsledné průměrné ceny a objemy dodávek tepelné energie (z uhlí)

| | Průměrná cena (Kč/GJ) | Množství (GJ) |
|-------------------|-----------------------|---------------|
| 2001 | 226,31 | 113 296 065 |
| 2002 | 234,42 | 105 612 522 |
| 2003 | 241,90 | 114 654 045 |
| 2004 | 248,13 | 117 117 241 |
| 2005 | 259,34 | 109 992 011 |
| Odhad k 1.1. 2006 | 273,42 | 102 809 906 |

Pramen: ERÚ

Pozn: ERÚ uvádí celkové dodávky včetně „reprodejů“, dodávka konečnému spotřebiteli je výrazně nižší.



Předběžná bilance zdrojů, dodávek a spotřeby uhlí, koksu a briket za rok 2006

Zdroje, dovoz a vývoz

| rok 2006 tis. tun | Zdroje | | | | |
|-------------------------------|---------------|--------------|--------------|---|----------------------------------|
| | Produkce | Dovoz | Vývoz | Změna stavu zásob, ztráty a bilanční rozdíly | Zdroje - tuzemská spotřeba |
| Hnědé uhlí celkem | 48 600 | 24 | 1 372 | -101 | 47 151 |
| z toho tříděné | 3 692 | 0 | 410 | 0 | 3 282 |
| z toho průmyslové | 44 908 | 24 | 962 | -101 | 43 870 |
| Multiprach | 67 | 0 | 20 | 0 | 47 |
| Brikety hnědouhelné | 345 | 1 | 191 | 0 | 155 |
| Lignit celkem | 459 | 0 | 4 | 0 | 455 |
| z toho tříděný | 10 | 0 | 4 | 0 | 6 |
| z toho průmyslový | 449 | 0 | 0 | 0 | 449 |
| Černé uhlí energetické | 5 634 | 1 004 | 2 096 | 174 | 4 715 |
| z toho: tříděné | 86 | 147 | 32 | 1 | 202 |
| z toho: průmyslové | 5 549 | 856 | 2 064 | 173 | 4 514 |
| Černouhelné kaly | 362 | 0 | 0 | 3 | 365 |
| UVPK | 7 739 | 977 | 4 419 | 28 | 4 325 |
| Černé uhlí celkem | 13 735 | 1 981 | 6 515 | 204 | 9 405 |
| Koks | 3 428 | 768 | 971 | 29 | 3 253 |

Dodávky, spotřeba a bilanční rozdíly

| rok 2006 tis. tun | Dodávky / spotřeba | | | | | | Bilanční rozdíl |
|-------------------------------|--------------------------|-----------------------|---|---|---|--------------|--------------------|
| | Zušlech- tování paliv | Nákup - energetika | Z toho: vsázka na výrobu elektřiny - energetika | Z toho: vsázka na výrobu tepla - energetika | Ostatní spotřeba mimo domácnosti | Domácnosti | |
| Hnědé uhlí celkem | 2 199 | 40 168 | 35 029 | 6 993 | 1 102 | 1 715 | -213 |
| z toho tříděné | 0 | 511 | 254 | 249 | 878 | 1 715 | |
| z toho průmyslové | 2 199 | 39 657 | 34 775 | 6 745 | 224 | 0 | |
| Multiprach | 0 | 0 | 0 | 0 | 47 | 0 | 0 |
| Brikety hnědouhelné | 0 | 0 | 8 | 8 | 5 | 133 | |
| Lignit celkem | 0 | 449 | 356 | 101 | 3 | 4 | |
| z toho tříděný | 0 | 0 | 0 | 0 | 2 | 4 | 0 |
| z toho průmyslový | 0 | 449 | 356 | 101 | 0 | 0 | |
| Černé uhlí energetické | 0 | 4 280 | 2 515 | 1 767 | 316 | 119 | 0 |
| z toho: tříděné | 0 | 23 | 10 | 14 | 60 | 119 | |
| z toho: průmyslové | 0 | 4 257 | 2 505 | 1 754 | 257 | 0 | |
| Černouhelné kaly | 0 | 339 | 268 | 71 | 22 | 4 | 0 |
| UVPK | 4 326 | 0 | 0 | 0 | 0 | 0 | |
| Černé uhlí celkem | 4 326 | 4 620 | 2 783 | 1 839 | 338 | 123 | -1 |
| Koks | 128 | 0 | 0 | 0 | 3 167 | 40 | -81 |

Pramen: MPO

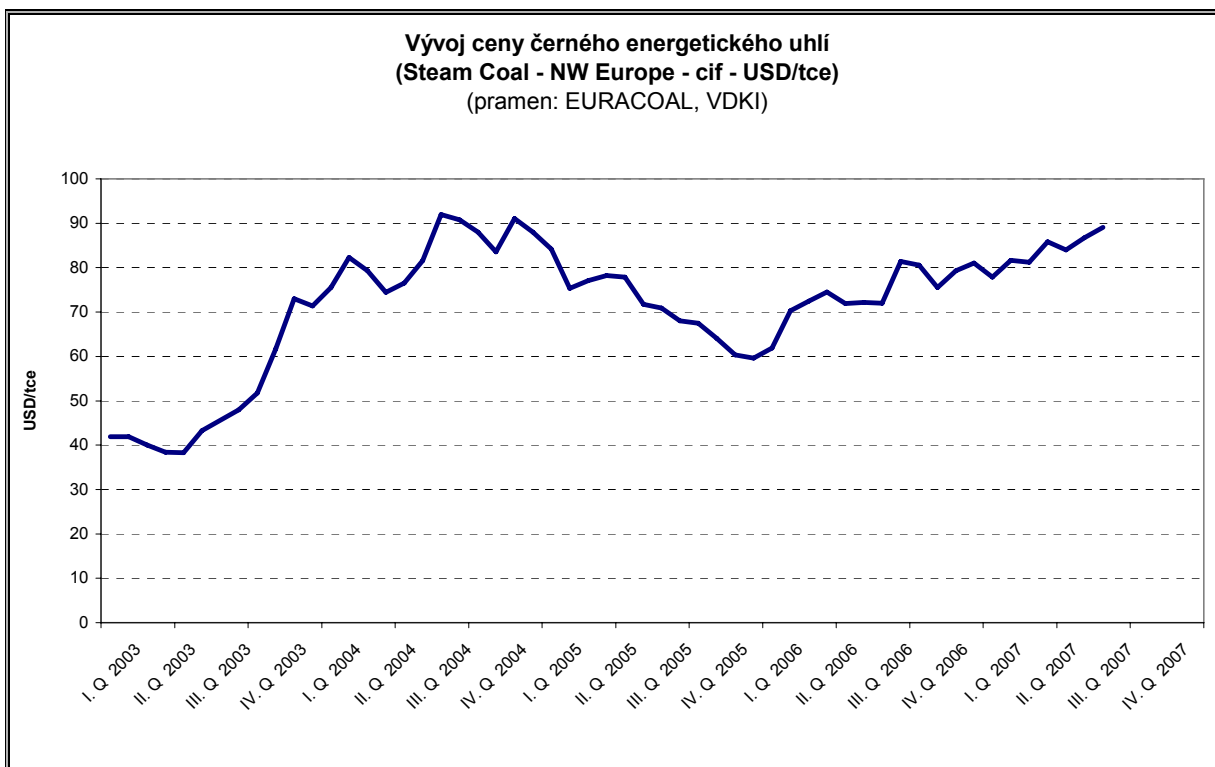
Mezinárodní srovnání – vývoj ceny uhlí

Vývoj ceny černého energetického uhlí (Steam Coal - NW Europe - cif - USD/tce)

| | 2003 | 2004 | 2005 | 2006 |
|----------|-------|-------|-------|-------|
| Leden | 41,93 | 75,54 | 84,23 | 61,89 |
| Únor | 41,94 | 82,31 | 75,37 | 70,30 |
| Březen | 39,99 | 79,28 | 77,06 | 72,45 |
| Duben | 38,38 | 74,43 | 78,24 | 74,49 |
| Květen | 38,33 | 76,48 | 77,91 | 71,87 |
| Červen | 43,28 | 81,55 | 71,75 | 72,21 |
| Červenec | 45,62 | 91,93 | 70,93 | 71,98 |
| Srpen | 48,01 | 90,83 | 68,02 | 81,38 |
| Září | 51,80 | 88,03 | 67,49 | 80,56 |
| Říjen | 61,66 | 83,53 | 64,05 | 75,48 |
| Listopad | 72,98 | 91,06 | 60,38 | 79,33 |
| Prosinec | 71,34 | b.d. | 59,62 | 81,03 |

Pramen: EURACOAL, VDKI

Vývoj ceny černého energetického uhlí (Steam Coal - NW Europe - cif - USD/tce)



Mezinárodní srovnání - Německo

Německo - bilance černého uhlí pro rok 2006 (tis. tun)

| | Těžba | Dovoz | Změna stavu zásob | Zásoby na dolech | Vývoz celkem | Vývoz do EU | Tuzemská spotřeba |
|---------------|---------------|---------------|-------------------|------------------|--------------|-------------|-------------------|
| Leden | 2 019 | 3 377 | 887 | 4 210 | 10 | 10 | 6 273 |
| Únor | 1 713 | 3 391 | 709 | 3 989 | 7 | 7 | 5 806 |
| Březen | 2 067 | 3 715 | 26 | 3 925 | 5 | 5 | 5 803 |
| Duben | 1 685 | 3 428 | -615 | 4 069 | 6 | 6 | 4 492 |
| Květen | 2 001 | 3 335 | -744 | 4 409 | 14 | 14 | 4 578 |
| Červen | 1 817 | 3 050 | 359 | 4 602 | 18 | 18 | 5 208 |
| Červenec | 1 902 | 3 458 | 45 | 4 671 | 16 | 16 | 5 389 |
| Srpen | 2 131 | 3 664 | 106 | 4 771 | 13 | 13 | 5 888 |
| Září | 2 043 | 3 481 | 340 | 5 175 | 12 | 12 | 5 852 |
| Říjen | 2 016 | 3 737 | 16 | 5 220 | 7 | 7 | 5 762 |
| Listopad | 2 079 | 3 019 | -138 | 5 086 | 8 | 8 | 4 952 |
| Prosinec | 2 290 | 3 605 | -363 | 4 720 | 3 | 3 | 5 529 |
| Celkem | 23 763 | 41 260 | 628 | - | 119 | 119 | 65 532 |

Pramen: EUROSTAT

Německo - bilance hnědého uhlí pro rok 2006 (tis. tun)

| | Těžba | Dovoz | Změna stavu zásob | Vývoz | Tuzemská spotřeba |
|---------------|----------------|----------|-------------------|----------|-------------------|
| Leden | 16 336 | 0 | 78 | 0 | 16 414 |
| Únor | 14 639 | 0 | -13 | 0 | 14 626 |
| Březen | 16 029 | 1 | 0 | 0 | 16 030 |
| Duben | 14 203 | 1 | 34 | 0 | 14 238 |
| Květen | 14 562 | 1 | -40 | 0 | 14 523 |
| Červen | 13 471 | 1 | 13 | 0 | 13 485 |
| Červenec | 12 985 | 1 | 149 | 0 | 13 135 |
| Srpen | 13 417 | 1 | -129 | 0 | 13 289 |
| Září | 13 493 | 2 | -61 | 0 | 13 434 |
| Říjen | 15 048 | 0 | 154 | 0 | 15 202 |
| Listopad | 16 003 | 1 | -154 | 0 | 15 850 |
| Prosinec | 16 133 | 0 | 15 | 0 | 16 148 |
| Celkem | 176 319 | 9 | - | 0 | 176 374 |

Pramen: EUROSTAT

Německo - bilance černouhelného koku pro rok 2006 (tis. tun)

| | Produkce | Dovoz | Změna stavu zásob | Vývoz | Dodávky (hutnictví) |
|---------------|--------------|--------------|-------------------|----------|---------------------|
| Leden | 173 | 266 | -40 | 0 | 132 |
| Únor | 153 | 233 | -18 | 0 | 136 |
| Březen | 175 | 257 | -8 | 0 | 167 |
| Duben | 170 | 316 | -5 | 0 | 164 |
| Květen | 175 | 361 | -4 | 0 | 172 |
| Červen | 168 | 290 | -34 | 0 | 134 |
| Červenec | 176 | 339 | -8 | 0 | 168 |
| Srpen | 176 | 254 | -39 | 0 | 137 |
| Září | 168 | 313 | 3 | 0 | 172 |
| Říjen | 172 | 487 | 47 | 0 | 219 |
| Listopad | 169 | 224 | -1 | 0 | 168 |
| Prosinec | 172 | 264 | 16 | 0 | 188 |
| Celkem | 2 047 | 3 604 | - | 0 | 1 957 |

Pramen: EUROSTAT

Mezinárodní srovnání - Polsko

Polsko - bilance černého uhlí pro rok 2006 (tis. tun)

| | Těžba | Dovoz | Změna stavu zásob | Zásoby na dolech | Vývoz celkem | Vývoz do EU | Tuzemská spotřeba |
|---------------|---------------|--------------|-------------------|------------------|---------------|---------------|-------------------|
| Leden | 8 456 | 414 | 1 270 | 3 864 | 1 542 | 1 452 | 8 642 |
| Únor | 7 851 | 360 | 932 | 3 496 | 1 773 | 1 616 | 7 430 |
| Březen | 8 862 | 449 | 585 | 3 170 | 1 504 | 1 480 | 8 470 |
| Duben | 7 231 | 389 | -321 | 3 510 | 1 214 | 1 130 | 6 153 |
| Květen | 7 708 | 369 | -427 | 3 663 | 1 607 | 1 508 | 6 119 |
| Červen | 7 902 | 324 | -785 | 4 400 | 1 441 | 1 343 | 6 081 |
| Červenec | 7 693 | 289 | -144 | 4 749 | 1 408 | 1 388 | 6 508 |
| Srpen | 7 781 | 441 | 270 | 4 513 | 1 262 | 1 249 | 7 303 |
| Září | 7 718 | 364 | 356 | 4 129 | 1 222 | 1 210 | 7 280 |
| Říjen | 8 451 | 379 | 202 | 3 987 | 1 176 | 1 139 | 7 925 |
| Listopad | 7 872 | 443 | 458 | 3 573 | 1 087 | 1 056 | 7 754 |
| Prosinec | 6 881 | 462 | 302 | 3 256 | 935 | 917 | 6 768 |
| Celkem | 94 406 | 4 683 | 2 698 | - | 16 171 | 15 488 | 86 433 |

Pramen: EUROSTAT

Polsko - bilance hnědého uhlí pro rok 2006 (tis. tun)

| | Těžba | Dovoz | Změna stavu zásob | Vývoz | Tuzemská spotřeba |
|---------------|---------------|----------|-------------------|----------|-------------------|
| Leden | 5 879 | - | -111 | 0 | 5 768 |
| Únor | 5 113 | 0 | 56 | 0 | 5 169 |
| Březen | 5 310 | 0 | 170 | 0 | 5 480 |
| Duben | 4 789 | 0 | -73 | 0 | 4 716 |
| Květen | 4 827 | 0 | 40 | 0 | 4 867 |
| Červen | 4 960 | 0 | -115 | 0 | 4 845 |
| Červenec | 4 625 | 0 | 88 | 0 | 4 713 |
| Srpen | 5 111 | 0 | -60 | 0 | 5 051 |
| Září | 5 029 | 0 | -7 | 0 | 5 022 |
| Říjen | 4 969 | 0 | -19 | 0 | 4 950 |
| Listopad | 4 989 | 0 | -44 | 0 | 4 945 |
| Prosinec | 5 232 | 0 | 18 | 0 | 5 250 |
| Celkem | 60 833 | 0 | - | 0 | 60 776 |

Pramen: EUROSTAT

Polsko - bilance černouhelného koku pro rok 2006 (tis. tun)

| | Produkce | Dovoz | Změna stavu zásob | Vývoz | Dodávky (hutnictví) |
|---------------|--------------|------------|-------------------|--------------|---------------------|
| Leden | 732 | 8 | 14 | 457 | 227 |
| Únor | 707 | 12 | 6 | 453 | 217 |
| Březen | 774 | 6 | 21 | 502 | 222 |
| Duben | 764 | 4 | 124 | 573 | 222 |
| Květen | 807 | 12 | 104 | 643 | 234 |
| Červen | 790 | 28 | 65 | 548 | 262 |
| Červenec | 845 | 6 | 24 | 485 | 266 |
| Srpen | 852 | 8 | 27 | 534 | 257 |
| Září | 825 | 4 | 27 | 455 | 261 |
| Říjen | 862 | 4 | 10 | 446 | 262 |
| Listopad | 836 | 8 | -16 | 452 | 274 |
| Prosinec | 822 | 8 | 0 | 513 | 241 |
| Celkem | 9 616 | 108 | 406 | 6 061 | 2 945 |

Pramen: EUROSTAT

Vývoj těžby a průměrných cen polského černého uhlí v roce 2006

| | Energetické | | Koksovatelné | |
|----------|------------------|----------------------|------------------|----------------------|
| | těžba (tis. tun) | průměrná cena (zł/t) | těžba (tis. tun) | průměrná cena (zł/t) |
| Leden | 7 270,0 | 159,23 | 1 186,0 | 287,78 |
| Únor | 6 753,1 | 160,54 | 1 098,1 | 283,60 |
| Březen | 7 579,2 | 160,74 | 1 282,5 | 291,32 |
| Duben | 6 083,7 | 159,47 | 1 146,9 | 290,43 |
| Květen | 6 503,4 | 157,72 | 1 204,5 | 282,04 |
| Červen | 6 796,0 | 162,03 | 1 106,3 | 287,87 |
| Červenec | 6 412,1 | 165,44 | 1 280,6 | 284,55 |
| Srpen | 6 522,6 | 167,27 | 1 258,3 | 284,63 |
| Září | 6 512,0 | 172,00 | 1 206,0 | 287,00 |
| Říjen | 7 162,5 | 173,43 | 1 288,5 | 288,21 |
| Listopad | 6 634,3 | 170,08 | 1 237,7 | 279,16 |
| Prosinec | b.d. | b.d. | b.d. | b.d. |

Pramen: MGİP

Pozn: Jedná se u průměrnou cenu uhlí u výrobce.

Produkce polského černého energetického uhlí v roce 2006 podle sortimentů (tis. tun)

| | Hrubé | Střední a drobné | Prachové | Ostatní | Energetické uhlí celkem |
|----------|-------|------------------|----------|---------|-------------------------|
| Leden | 505,0 | 243,0 | 6 077,0 | 70,0 | 6 895,0 |
| Únor | 546,3 | 250,6 | 6 096,7 | 59,3 | 6 952,9 |
| Březen | 640,6 | 262,7 | 6 800,6 | 48,9 | 7 752,8 |
| Duben | 468,1 | 155,5 | 5 002,6 | 20,3 | 5 646,5 |
| Květen | 516,6 | 198,8 | 5 496,7 | 46,4 | 6 258,4 |
| Červen | 609,9 | 187,9 | 4 880,3 | 105,5 | 5 783,7 |
| Červenec | 543,8 | 231,0 | 5 087,0 | 153,9 | 6 015,7 |
| Srpen | 638,6 | 256,8 | 5 559,9 | 141,0 | 6 596,3 |
| Září | 690,0 | 263,0 | 5 624,0 | 109,0 | 6 685,9 |
| Říjen | 801,3 | 268,2 | 6 049,1 | 175,3 | 7 224,8 |
| Listopad | 635,2 | 251,9 | 5 965,6 | 69,2 | 6 921,9 |
| Prosinec | b.d. | b.d. | b.d. | b.d. | b.d. |

Pramen: MGİP

Dodávky polského černého energetického uhlí v roce 2006 podle sektorů (tis. tun)

| | Veřejná energetika | Průmyslová energetika | Výtopny průmyslové a komunální | Ostatní odběr průmyslový | Koksovný | Ostatní odběr | Celkem |
|----------|--------------------|-----------------------|--------------------------------|--------------------------|----------|---------------|-----------------|
| Leden | 3 518,30 | 116,70 | 401,20 | 64,40 | 782,50 | 1 639,40 | 6 522,50 |
| Únor | 3 608,06 | 121,14 | 423,75 | 51,56 | 842,22 | 1 706,04 | 6 752,75 |
| Březen | 4 108,16 | 99,76 | 494,62 | 67,15 | 865,47 | 1 737,16 | 7 372,32 |
| Duben | 3 174,11 | 80,28 | 326,72 | 62,49 | 918,01 | 970,21 | 5 531,82 |
| Květen | 3 292,23 | 104,73 | 342,98 | 64,15 | 902,56 | 1 132,12 | 5 838,78 |
| Červen | 2 853,55 | 78,35 | 320,52 | 94,43 | 970,80 | 1 309,47 | 5 627,12 |
| Červenec | 2 925,49 | 127,83 | 333,91 | 146,37 | 916,45 | 1 491,20 | 5 941,24 |
| Srpen | 3 300,97 | 165,16 | 372,76 | 109,02 | 990,85 | 1 650,65 | 6 589,42 |
| Září | 3 444,00 | 94,00 | 423,00 | 107,00 | 994,00 | 1 786,00 | 6 849,00 |
| Říjen | 3 754,46 | 126,22 | 437,91 | 94,94 | 951,76 | 1 929,45 | 7 294,74 |
| Listopad | 3 863,36 | 143,07 | 440,59 | 82,07 | 986,53 | 1 605,84 | 7 121,45 |
| Prosinec | b.d. | b.d. | b.d. | b.d. | b.d. | b.d. | b.d. |

Pramen: MGIP

Vývoz polského černého uhlí v roce 2006 (tis. tun)

| | Prostřednictvím Węłokoks S.A. | Prostřednictvím jiných obchodníků | Přímo důlními organizacemi | Vývoz celkem |
|----------|-------------------------------|-----------------------------------|----------------------------|-----------------|
| Leden | 1 415,80 | 5,80 | 49,20 | 1 470,80 |
| Únor | 1 242,18 | 3,24 | 50,90 | 1 296,32 |
| Březen | 1 596,98 | 9,63 | 91,07 | 1 697,68 |
| Duben | 1 207,34 | 4,74 | 80,45 | 1 292,53 |
| Květen | 1 507,98 | 17,83 | 110,64 | 1 636,45 |
| Červen | 1 309,18 | 21,17 | 120,66 | 1 451,01 |
| Červenec | 1 175,40 | 8,79 | 131,04 | 1 315,23 |
| Srpen | 1 166,11 | 10,69 | 143,41 | 1 320,21 |
| Září | 958,00 | 13,00 | 158,00 | 1 129,00 |
| Říjen | 1 023,41 | 24,11 | 175,29 | 1 222,81 |
| Listopad | 915,73 | 35,16 | 153,32 | 1 104,21 |
| Prosinec | b.d. | b.d. | b.d. | b.d. |

Pramen: MGIP

Vývoz černého uhlí do ČR prostřednictvím společnosti WĘGLOKOKS S.A. (tis. tun)

| | Energetické | UVPK (typ 34 a 35) | Celkem |
|-------------|-------------|--------------------|---------|
| 2006 | 666,7 | 974,8 | 1 641,5 |
| 2005 | 631,1 | 514,8 | 1 145,9 |
| 2004 | 750,6 | 476,0 | 1 226,6 |
| 2003 | 770,7 | 403,6 | 1 174,3 |
| 2002 | 731,7 | 449,5 | 1 181,2 |

Pramen: WĘGLOKOKS S.A.

Pozn.: Vývoz do ČR je realizován i jinými společnostmi, WĘGLOKOKS S.A. je však vývozce nejvýznamnější.

Mezinárodní srovnání - Rakousko

Rakousko - bilance černého uhlí pro rok 2006 (tis. tun)

| | Těžba | Dovoz | Změna stavu zásob | Zásoby na dolech | Vývoz celkem | Vývoz do EU | Tuzemská spotřeba |
|---------------|----------|--------------|-------------------|------------------|--------------|-------------|-------------------|
| Leden | 0 | 189 | 168 | 0 | 0 | 0 | 357 |
| Únor | 0 | 222 | 137 | 0 | 0 | 0 | 359 |
| Březen | 0 | 340 | 124 | 0 | 0 | 0 | 464 |
| Duben | 0 | 232 | -13 | 0 | 0 | 0 | 219 |
| Květen | 0 | 295 | -64 | 0 | 0 | 0 | 231 |
| Červen | 0 | 379 | -33 | 0 | 0 | 0 | 346 |
| Červenec | 0 | 390 | -80 | 0 | 0 | 0 | 310 |
| Srpen | 0 | 409 | -112 | 0 | 0 | 0 | 297 |
| Září | 0 | 497 | 141 | 0 | 0 | 0 | 638 |
| Říjen | 0 | 337 | 15 | 0 | 0 | 0 | 352 |
| Listopad | 0 | 423 | 30 | 0 | 0 | 0 | 453 |
| Prosinec | 0 | 247 | 116 | 0 | 0 | 0 | 363 |
| Celkem | 0 | 3 960 | 429 | - | 0 | 0 | 4 389 |

Pramen: EUROSTAT

Rakousko - bilance hnědého uhlí pro rok 2006 (tis. tun)

| | Těžba | Dovoz | Změna stavu zásob | Vývoz | Tuzemská spotřeba |
|---------------|----------|-----------|-------------------|----------|-------------------|
| Leden | 0 | 3 | 208 | 0 | 211 |
| Únor | 0 | 2 | 141 | 0 | 143 |
| Březen | 0 | 5 | 35 | 0 | 40 |
| Duben | 0 | 5 | 0 | 0 | 5 |
| Květen | 0 | 6 | 0 | 0 | 6 |
| Červen | 0 | 6 | 0 | 0 | 6 |
| Červenec | 0 | 6 | 0 | 0 | 6 |
| Srpen | 0 | 6 | 0 | 0 | 6 |
| Září | 0 | 5 | 0 | 0 | 5 |
| Říjen | 0 | 7 | 0 | 0 | 7 |
| Listopad | 0 | 6 | 0 | 0 | 6 |
| Prosinec | 0 | 6 | 0 | 0 | 6 |
| Celkem | 0 | 63 | - | 0 | 447 |

Pramen: EUROSTAT

Rakousko - bilance černouhelného koksu pro rok 2006 (tis. tun)

| | Produkce | Dovoz | Změna stavu zásob | Vývoz | Spotřeba (hutnictví) |
|---------------|--------------|--------------|-------------------|----------|----------------------|
| Leden | 119 | 91 | 0 | 0 | 201 |
| Únor | 108 | 83 | 0 | 0 | 184 |
| Březen | 118 | 89 | 0 | 0 | 202 |
| Duben | 115 | 90 | 0 | 0 | 207 |
| Květen | 119 | 105 | 0 | 0 | 242 |
| Červen | 0 | 94 | 0 | 0 | 341 |
| Červenec | 119 | 124 | 0 | 0 | 247 |
| Srpen | 119 | 117 | 0 | 0 | 221 |
| Září | 115 | 120 | 0 | 0 | 232 |
| Říjen | 117 | 117 | 0 | 0 | 232 |
| Listopad | 115 | 121 | 0 | 0 | 229 |
| Prosinec | 119 | 110 | 0 | 0 | 224 |
| Celkem | 1 283 | 1 261 | - | 0 | 2 762 |

Pramen: EUROSTAT

Spotřeba českého černého uhlí (energetického i koksovatelného) v Rakousku (tuny)

| | 2003 | 2004 | 2005 | 2006 |
|------------------|------------------|------------------|------------------|------|
| Doprava | 0 | 21 421 | 0 | b.d. |
| Elektrárny | 497 637 | 973 609 | 910 244 | |
| Veřejné teplárny | 5 801 | 5 038 | 4 972 | |
| Koksovna Linec | 1 234 233 | 1 085 950 | 993 317 | |
| Průmysl | 56 509 | 71 788 | 6 734 | |
| Domácnosti | 378 | 19 | 122 | |
| Celkem | 1 794 558 | 2 157 825 | 1 915 389 | |

Spotřeba českého hnědého uhlí v Rakousku (tuny)

| | 2003 | 2004 | 2005 | 2006 |
|------------------|--------------|--------------|--------------|------|
| Doprava | 0 | 0 | 0 | b.d. |
| Elektrárny | 0 | 0 | 0 | |
| Veřejné teplárny | 0 | 0 | 0 | |
| Koksovna Linec | 0 | 0 | 0 | |
| Průmysl | 0 | 1 828 | 902 | |
| Domácnosti | 3 473 | 2 533 | 1 832 | |
| Celkem | 3 473 | 4 361 | 2 734 | |

Spotřeba českých hnědouhelných briket v Rakousku (tuny)

| | 2003 | 2004 | 2005 | 2006 |
|------------------|--------------|--------------|--------------|------|
| Doprava | 0 | 0 | 0 | b.d. |
| Elektrárny | 0 | 0 | 0 | |
| Veřejné teplárny | 0 | 0 | 0 | |
| Koksovna Linec | 0 | 0 | 0 | |
| Průmysl | 0 | 0 | 0 | |
| Domácnosti | 2 308 | 3 108 | 3 666 | |
| Celkem | 2 308 | 3 108 | 3 666 | |

Spotřeba českého černouhelného koksu v Rakousku (tuny)

| | 2003 | 2004 | 2005 | 2006 |
|------------------|----------------|----------------|----------------|------|
| Doprava | 0 | 0 | 0 | b.d. |
| Elektrárny | 0 | 0 | 0 | |
| Veřejné teplárny | 0 | 0 | 0 | |
| Koksovna Linec | 0 | 0 | 0 | |
| Průmysl | 209 854 | 229 727 | 272 466 | |
| Domácnosti | 83 237 | 66 625 | 33 190 | |
| Celkem | 293 091 | 296 352 | 305 656 | |

Pramen: BMWA 2004-2006

Mezinárodní srovnání - Slovensko

Slovensko - bilance černého uhlí pro rok 2006 (tis. tun)

| | Těžba | Dovoz | Změna stavu zásob | Zásoby na dolech | Vývoz celkem | Vývoz do EU | Tuzemská spotřeba |
|---------------|----------|--------------|-------------------|------------------|--------------|-------------|-------------------|
| Leden | 0 | 455 | 136 | 0 | 0 | 0 | 591 |
| Únor | 0 | 331 | 89 | 0 | 0 | 0 | 420 |
| Březen | 0 | 432 | 57 | 0 | 0 | 0 | 489 |
| Duben | 0 | 367 | 24 | 0 | 0 | 0 | 391 |
| Květen | 0 | 494 | -30 | 0 | 0 | 0 | 464 |
| Červen | 0 | 432 | -18 | 0 | 0 | 0 | 414 |
| Červenec | 0 | 397 | -25 | 0 | 0 | 0 | 372 |
| Srpen | 0 | 391 | 21 | 0 | 0 | 0 | 412 |
| Září | 0 | 345 | 3 | 0 | 0 | 0 | 348 |
| Říjen | 0 | 356 | 22 | 0 | 0 | 0 | 378 |
| Listopad | 0 | 408 | 0 | 0 | 0 | 0 | 408 |
| Prosinec | 0 | 457 | -15 | 0 | 0 | 0 | 442 |
| Celkem | 0 | 4 865 | 264 | - | 0 | 0 | 5 129 |

Pramen: EUROSTAT

Slovensko - bilance hnědého uhlí pro rok 2006 (tis. tun)

| | Těžba | Dovoz | Změna stavu zásob | Vývoz | Tuzemská spotřeba |
|---------------|--------------|------------|-------------------|----------|-------------------|
| Leden | 214 | 121 | 0 | 0 | 335 |
| Únor | 205 | 107 | 0 | 0 | 312 |
| Březen | 201 | 76 | 0 | 0 | 277 |
| Duben | 134 | 31 | 0 | 0 | 165 |
| Květen | 189 | 24 | 0 | 0 | 213 |
| Červen | 188 | 28 | 0 | 0 | 216 |
| Červenec | 164 | 39 | 0 | 0 | 203 |
| Srpen | 168 | 49 | 0 | 0 | 217 |
| Září | 180 | 57 | 0 | 0 | 237 |
| Říjen | 210 | 100 | 0 | 0 | 310 |
| Listopad | 182 | 156 | 0 | 0 | 338 |
| Prosinec | 165 | 171 | 0 | 0 | 336 |
| Celkem | 2 200 | 959 | - | 0 | 3 159 |

Pramen: EUROSTAT

Slovensko - bilance černouhelného koku pro rok 2006 (tis. tun)

| | Produkce | Dovoz | Změna stavu zásob | Vývoz | Dodávky (hutnictví) |
|---------------|--------------|------------|-------------------|------------|---------------------|
| Leden | 158 | 42 | 0 | 12 | 183 |
| Únor | 144 | 67 | 0 | 11 | 165 |
| Březen | 159 | 43 | 0 | 9 | 189 |
| Duben | 146 | 45 | 0 | 6 | 181 |
| Květen | 159 | 58 | 0 | 7 | 186 |
| Červen | 155 | 40 | 0 | 9 | 177 |
| Červenec | 159 | 54 | 0 | 24 | 186 |
| Srpen | 158 | 48 | 0 | 18 | 173 |
| Září | 147 | 38 | 0 | 17 | 149 |
| Říjen | 158 | 39 | 0 | 12 | 168 |
| Listopad | 155 | 29 | 0 | 15 | 177 |
| Prosinec | 159 | 42 | 0 | 12 | 176 |
| Celkem | 1 857 | 545 | 0 | 152 | 2 110 |

Pramen: EUROSTAT

Závěr

Oddělení surovinové a energetické statistiky MPO hodlá připravovat tuto statistiku i v příštích letech. Zvýšená pozornost bude věnována rozšíření statistiky spotřební – tedy podrobnější popis spotřeby uhlí v jednotlivých sektorech. Dále bude zvyšována kvalita statistiky dovozů a vývozů a statistiky dodávek uhlí v jednotlivých měsících do domácností. Publikovány by také měly být zjednodušené měsíční přehledy spotřeby uhlí ve velké energetice a postupem času i další podrobnější data.