

I. PŘEHLED NĚKTERÝCH ŠETŘENÝCH PORUCH, NEHOD A HAVÁIÍ



Obr. 1 - Znečištěný výměník plynového kotle, neprováděný pravidelný servis - smrtelná otrava CO.



Obr. 2 - Zcela zanesený výměník plynového průtokového ohříváče vody bez odvodu spalin, který měl za následek smrtelnou otravu CO.



Obr. 3 - Svítivý plamen nedokonalého spalování v důsledku zaneseného výměníku viz obr. 2



Obr. 4 - Únik spalin do koupelny v důsledku chybného napojení kouřovodu na hrdlo spotřebiče.



Obr. 5 - Pohled do sopouchu po provedeném vložkování komína bez přípojovací tvarovky. Celý objem spalin pronikal do prostoru koupelny a měl za následek smrtelnou otravu.



Obr. 6 a 7 - Chybné vyústění odvodu spalin a sání vzduchu od plynového spotřebiče typu C, které má za následek vypadávání spotřebiče z provozu v důsledku přisávání spalin do sání vzduchu pro spalování.



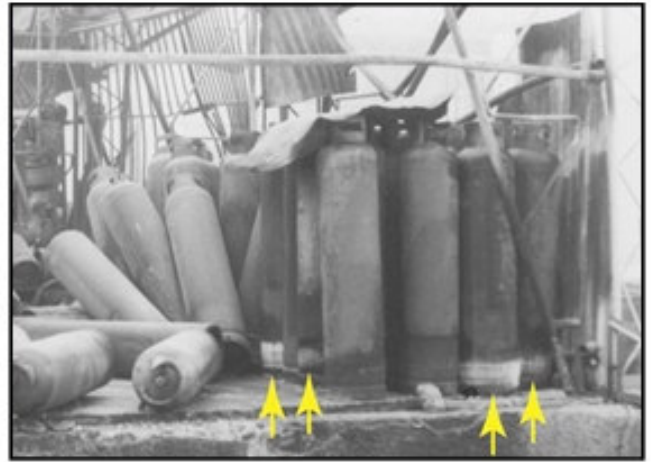
Obr. 8 - Vyústění odvodu spalin a přívodu vzduchu do prostoru baru.



Obr. 9 a 10 - Teplomet Ardent typ 2171 používaný v karavanu způsobil po krátké době provozu smrtelnou otravu.



Obr. 11 - Požár osobního vozidla převážejícího netěsnou PB láhev 2 kg.



Obr. 12 - Záběr po výbuchu LPG v plnění, viditelná námraza na povrchu láhve v důsledku mimořádné odpařovací kapacity LPG.



Obr. 13 a 14 - Čelní pohled na utavené potrubí plynovodní přípojky. V horní části nad potrubím je vidět částečně utavený kabel, který nehodu způsobil a celkový pohled na místo tragédie.



Obr. 15 - Chybné vyústění odvětrávacího potrubí, které v průběhu odvětrávání naplnilo otevřeným oknem přilehlou místnost.



Obr. 16 - Instalace reklamního panelu zakrývajícího vyústění plynových lokálních topidel v provedení C.



Obr. 17 - Zatopení regulační soupravy způsobilo zvýšení přetlaku v domovním rozvodu plynu, plameny plynového sporáku dosahovaly výše 45 cm a způsobily požár kuchyně.